

Załącznik do Uchwały nr.....

Rady Gminy w Platerówce

z dnia .....



# STRATEGIA ROZWOJU GMINY PLATERÓWKA NA LATA 2026 - 2035



## **Opracowanie:**

Strategię Rozwoju Gminy Platerówka na lata 2026-2035 opracowano w oparciu o materiały źródłowe zgromadzone w Urzędzie Gminy w Platerówce, gminnych jednostkach organizacyjnych, ogólnodostępne dane statystyczne(GUS, www.polskawliczbach.pl, PUP i inne) rekomendacje oraz materiały powstałe w wyniku przeprowadzonych warsztatów strategicznych z udziałem mieszkańców Gminy. Wynikiem tych prac jest diagnoza, stanowiąca załącznik nr 1 do niniejszego dokumentu.

Strategia Rozwoju Gminy Platerówka na lata 2026-2035 zawiera dane według stanu na 31 grudnia 2020 roku, o ile nie zaznaczono inaczej.

Ważnym źródłem informacji byli Członkowie zespołu strategicznego w skład, którego wchodziłi reprezentanci władz, jednostek organizacyjnych i społeczności lokalnej.

Dodatkowo wspierali eksperci Stowarzyszenia Lokalnej Grupy Działania – Partnerstwo Izerskie oraz animatorzy Akademii Animacji Sp. z o.o.

## Spis treści

Wprowadzenie.....	4
CZĘŚĆ I. WYZWANIA ROZWOJOWE DLA GMINY .....	11
1. Wnioski z diagnozy stanu sfery społecznej.....	11
2. Wnioski z diagnozy stanu sfery gospodarczej .....	13
3. Wnioski z diagnozy stanu sfery przestrzennej .....	15
4. Ogólna ocena możliwości rozwojowych Gminy .....	18
CZĘŚĆ II. STRATEGICZNE CELE I KIERUNKI ROZWOJU GMINY .....	19
1. Misja i wizja rozwoju .....	19
2. Cele strategiczne rozwoju w wymiarze przestrzennym, społecznym i gospodarczym.....	20
3. Podstawowe zadania i projekty rozwojowe .....	21
4. Model struktury funkcjonalno-przestrzennej Gminy. ....	29
5. Ustalenia i rekomendacje w zakresie kształtowania i prowadzenia polityki przestrzennej. ....	32
CZĘŚĆ 3. ZASADY REALIZACJI STRATEGII.....	34
1. Zasady realizacji zadań i projektów rozwojowych. ....	34
2. Zasady monitoringu i ewaluacji .....	35
3. Zasady aktualizacja Strategii.....	37
4. Źródła finansowania i ramy finansowe .....	38
CZĘŚĆ IV. WYBRANE USTALENIA I REKOMENDACJE DLA ROZWOJU GMINY W DOKUMENTACH PLANOWANIA ROZWOJU DLA POZIOMU REGIONALNEGO I PONADLOKALNEGO .....	39
1. Wybrane ustalenia i rekomendacje ze Strategii rozwoju województwa dolnośląskiego z 2018 uzupełnioną do roku 2030. ....	39
2. Wybrane ustalenia Strategii rozwoju Zintegrowanych Inwestycji Terytorialnych Zachodniego Obszaru Integracji na lata 2021-2027 (ZIT ZOI).....	42
3. Wybrane ustalenia Strategii rozwoju powiatu Lubańskiego z 2022 r. ....	43
4. Wybrane ustalenia Audytu krajobrazowego województwa dolnośląskiego.....	44
5. Rekomendacje dla planowania rozwoju w Górskim Obszarze Funkcjonalnym z 2024 r. ....	44
6. Wybrane ustalenia opracowania ekofizjograficznego dla Gminy Platerówka .....	46
7. Etapy procesu prac nad Strategią Rozwoju Gminy Platerówka na lata 2026-2035.....	47

## Wprowadzenie

Strategia rozwoju Gminy Platerówka stanowi podstawowy dokument zintegrowanego planowania strategicznego dla perspektywy najbliższych dziesięciu lat i określa jego cele i kierunki oraz zadania rozwojowe. Ich realizacja ma służyć wzmocnieniu potencjału społeczno-gospodarczego Gminy, poprawie jej zagospodarowania przestrzennego, a zwłaszcza warunków życia mieszkańców i wzrostowi gospodarczemu przy zachowaniu wybitnych zasobów przyrodniczych, kulturowych i krajobrazowych. Strategia jest także podstawą dla opracowania planu ogólnego – nowego dokumentu, w którym określi się zaktualizowane zasady rozwoju przestrzennego Gminy.

Strategia została opracowana w wyniku partnerskiej współpracy przedstawicieli władz samorządowych Gminy oraz działających na jej terenie instytucji i organizacji, a także liderów lokalnych, którzy uczestniczyli w warsztatach, zorganizowanych w czerwcu 2025 r. Sądzę, że zaangażowanie, jakie towarzyszyło procesowi budowania Strategii, nadal będzie obecne na etapie realizacji zapisanych w niej zadań i że bezpośredni uczestnicy tego procesu, jak i mieszkańcy Gminy będą aktywnie dążyć do wytyczonych w strategii celów. Tylko wtedy spełni się wizja Gminy wykorzystującej w pełni swe zasoby dla zrównoważonego rozwoju, otwartej na jego nowe możliwości, zapewniającej dobre warunki życia dla mieszkańców oraz atrakcyjnej dla turystów i inwestorów.

Opracowanie Strategii poprzedziło sporządzenie Diagnozy stanu rozwoju społecznego i gospodarczego oraz zagospodarowania przestrzennego Gminy, w której zawarte zostały informacje i wnioski dotyczące tendencji rozwojowych w ostatnim okresie oraz problemów do rozwiązania w odniesieniu do wspomnianych wyżej sfer rozwoju. W *Diagnozie* zawarto także podsumowanie przeprowadzonych badań ankietowych, które wykorzystano przy sformułowaniu ww. wniosków – jako podstawy dla wskazania w *Strategii* celów strategicznych rozwoju Gminy w wymiarze społecznym, gospodarczym i przestrzennym oraz wynikających z nich kierunków, podstawowych zadań i projektów rozwojowych.

Zarządzanie rozwojem Gminy wiąże się z podejmowaniem decyzji i działań, ważnych dla lokalnej społeczności, zaś w ich możliwie jak najlepszym przygotowaniu pomocna będzie niniejsza *Strategia*. Jej uchwalenie stanie się podstawą do nakreślenia wieloletniego programu realizacji ujętych w niej zadań, a do współudziału w tym zachęcam jak najserdeczniej Mieszkańców naszej Gminy.

WÓJT GMINY PLATERÓWKA

Krzysztof Halicki

Zarządzanie gminą wiąże się z szeregiem działań i podejmowaniem decyzji, ważnych dla lokalnej społeczności. Strategia ma za zadanie przede wszystkim zdiagnozować problemy i potrzeby, eliminować istniejące bariery, oraz efektywnie wykorzystać lokalne atuty. Aby zarządzanie nią było efektywne, potrzebny jest wieloletni plan, wskazujący kierunki dalszego rozwoju. Działania właściwe ze strategicznego punktu widzenia mają większe znaczenie niż działania nastawione na przynoszenie natychmiastowych efektów.

Dążenie do rozwoju oraz do zaspokajania indywidualnych i zbiorowych potrzeb społeczności lokalnej, a także zapewnienie najwyższego standardu życia powinno być podstawowym celem działania władz samorządowych. Spełnienie tego celu wymaga od władz realizacji nie tylko ustawowych zadań własnych, ale przede wszystkim dążenia do ciągłego rozwoju gminy.

Niniejszy dokument stanowi strategię rozwoju gminy w rozumieniu ustawy z dnia 8 marca 1990 r. o samorządzie gminnym (t.j. Dz. U. z 2025 r. poz. 1153 z zm.). W dniu 13 listopada 2020 r. wszedł w życie nowy pakiet przepisów dotyczących polityki rozwoju – ustawa z dnia 15 lipca 2020 r. o zmianie ustawy o zasadach prowadzenia polityki rozwoju oraz niektórych innych ustaw (Dz. U. z 2022 r. poz. 1079), której celem jest realizacja postanowień Strategii na Rzecz Odpowiedzialnego Rozwoju do roku 2020 (z perspektywą do 2030 r.) w zakresie konsolidacji systemu zarządzania rozwojem Polski i etapowego wprowadzania systemu zintegrowanych strategii (krajowej, wojewódzkiej, gminnej i ewentualnie ponadlokalnej).

Poza integracją strategii rozwoju na różnych poziomach administracji, celem nowelizacji przepisów była także integracja w dokumentach strategicznych wymiaru społecznego i gospodarczego z przestrzennym. Dzięki tym zmianom strategia rozwoju gminy, po raz pierwszy w polskim ustawodawstwie, zyskała podstawę prawną (ustawa o samorządzie gminnym), która określa też konkretny zakres i procedurę sporządzania strategii.

Głównym celem tworzenia dokumentu strategicznego jakim jest *Strategia Rozwoju Gminy Platerówka 2026-2035* było zdiagnozowanie priorytetowych kierunków rozwoju, przyczyniających się do rozwoju społeczno-gospodarczego gminy. Kierunki te powinny przyczyniać się do podniesienia jakości życia mieszkańców oraz tworzyć zachęty dla potencjalnych inwestorów oraz dla osób chcących się osiedlać na obszarze gminy.

Strategia stanowi ogół planowanych działań, mogących zapewnić dynamiczny rozwój całego obszaru, zmierzających do realizacji wyznaczonych celów rozwojowych. Wizerunek gminy jest istotną cechą, która budowana jest za pomocą Strategii. Jest on wizytówką, a zarazem źródłem informacji dla podmiotów gospodarczych, inwestorów i społeczności

lokalnej o długoterminowych uwarunkowaniach rozwoju przyjętych przez gminę oraz o sposobach rozwiązywania przez nią problemów, które się pojawiają. Strategiczne planowanie polega na wykluczeniu rozwiązań nierealnych. Dzięki opracowaniu i wdrażaniu Strategii, dana jednostka terytorialna może w sposób efektywny wykorzystać własne zasoby, w tym zasoby finansowe, rzeczowe czy społeczne oraz określić sposoby przeciwdziałania pojawiającym się zagrożeniom, a także degradacji obszaru w strefie społeczno-gospodarczej, środowiskowej, przestrzenno-funkcjonalnej czy technicznej. Strategia to dokument stanowiący źródło zasad i zbiór rozwiązań służących uporządkowaniu zadań wpływających na rozwój gminy. Każda Strategia jest inna, ponieważ endo - i egzogeny wkład w każdym programowanym przypadku jest inny.

*W Strategii Rozwoju Gminy Platerówka 2026-2035* zawarto kierunki rozwoju gminy oraz działania związane z realizacją Strategii, do których przyporządkowane zostały możliwe źródła finansowania. Okres obowiązywania niniejszej Strategii wiąże się z wykorzystaniem szansy, jaką dają nowe fundusze unijne. Podjęliśmy decyzję opracowania długookresowej Strategii, która zawiera priorytetowe kierunki rozwoju Gminy, wpisuje się w cele i priorytety województwa dolnośląskiego.

W niniejszym dokumencie została zaprezentowana wizja gminy, misja oraz cele strategiczne, operacyjne i działania priorytetowe, które przewidziane zostały do realizacji we wskazanym dziesięcioletnim okresie obowiązywania Strategii. Strategia Gminy Platerówka to dokument otwarty, co oznacza, iż w miarę upływu czasu i podejmowania zawartych w niej działań, możliwa jest jej aktualizacja, a także kreowanie nowych zadań i korekta tych, które zostały sformułowane podczas etapu jej tworzenia – aby w jak najlepszy sposób dostosować się do zmieniającego się otoczenia.

Prezentowany dokument określa strategiczne kierunki rozwoju Gminy w perspektywie do 2035 roku oraz pozwala na zapewnienie ciągłości i trwałości działania władz gminy, niezależnie od zmieniających się uwarunkowań politycznych.

Do prac nad dokumentem wykorzystano szereg metod partycypacyjnych oraz prac analitycznych, które wzajemnie się uzupełniały. Należały do nich:

- analiza danych zastanych,
- analizy strategiczne,
- badania ankietowe wśród uczestników spotkań i mieszkańców gminy,
- badanie ankietowe online,

- spotkania warsztatowe z mieszkańcami, przedstawicielami przedsiębiorców, organizacji pozarządowych i samorządu lokalnego.

Strategia powstała w oparciu o dokument *Diagnoza rozwoju społecznego i gospodarczego oraz zagospodarowania przestrzennego Gminy Platerówka opracowana na potrzeby budowania Strategii Rozwoju Gminy Platerówka na lata 2026-2035* (Załącznik 1), w którym została przedstawiona pogłębiona analiza sytuacji społeczno-gospodarczej gminy. Duży wpływ na opracowanie dokumentu miały również wnioski zgłaszane podczas konsultacji społecznych i warsztatów organizowanych w trakcie procesu budowania Strategii oraz zgłaszanie pomysłów do realizacji.

Niniejszy dokument składa się z trzech zasadniczych części, które odpowiadają logice procesu strategicznego. Część pierwsza jest elementem wprowadzającym, druga część zawiera elementy programująco-strategiczne, trzecia zaś jest częścią wdrożeniową.

Podczas pierwszego etapu prac nad Strategią ujęto przebieg procesu tworzenia Strategii, wykorzystane metody oraz przesłanki, które skutkowały podjęciem decyzji o przystąpieniu do prac nad dokumentem.

W części drugiej niniejszego dokumentu wskazano zdiagnozowane problemy wraz z celami strategicznymi, do których Gmina Platerówka powinna dążyć, aby te problemy zniwelować. Zdefiniowano również cele szczegółowe i działania priorytetowe, powiązane bezpośrednio z przyjętą wizją i misją rozwoju gminy.

Zwieńczeniem dokumentu jest część trzecia, w której skupiono się na elementach dotyczących monitorowania i wdrażania Strategii, a także na wskazaniu wskaźników służących do oceny realizacji Strategii.

### Etapy przygotowania Strategii:

Rysunek 1 Etapy procesu prac nad Strategią Rozwoju Gminy Platerówka na lata 2026 – 2035



Źródło: Opracowanie własne.

Na każdym etapie tworzenia dokumentu strategicznego były wykorzystane narzędzia partycypacyjne, za pomocą których zostały określone potrzeby rozwojowe, potencjał obszaru, zidentyfikowano szanse, wyznaczono cele strategiczne, rezultaty i planowane działania.

Włączenie społeczności do analizy potrzeb, problemów oraz formułowania strategii pozwoliło na sporządzenie dokumentu uwzględniającego głos mieszkańców na każdym etapie tworzenia strategii. Zasięg oddziaływania Strategii Rozwoju Gminy Platerówka obejmuje obszar całej gminy, uwzględniając funkcjonowanie poszczególnych sołectw.

Podstawą prawną do opracowania Strategii Rozwoju Gminy jest ustawa z dnia 6 grudnia 2006 r. o zasadach prowadzenia polityki rozwoju<sup>1</sup> w związku z nowelizacją ustawy o polityce rozwoju, dodano stosowne zasady dotyczące formułowania strategii rozwoju, w tym: dodanie art. 10e-10g w brzmieniu<sup>2</sup>:

1. Gmina może opracować strategię rozwoju gminy.
2. Strategia rozwoju gminy jest spójna ze strategią rozwoju województwa oraz strategią rozwoju ponadlokalnego, obejmującą tę gminę.
3. Strategia rozwoju gminy zawiera wnioski z diagnozy, o której mowa w art. 10a ust. 1 ustawy z dnia 6 grudnia 2006 r. o zasadach prowadzenia polityki rozwoju (Dz. U. z 2019 r. poz. 1295 i 2020 oraz z 2020 r. poz. 1378), przygotowanej na potrzeby tej strategii, oraz określa w szczególności:
  - 1) cele strategiczne rozwoju w wymiarze społecznym, gospodarczym i przestrzennym;
  - 2) kierunki działań podejmowanych dla osiągnięcia celów strategicznych;
  - 3) oczekiwane rezultaty planowanych działań, w tym w wymiarze przestrzennym oraz wskaźniki ich osiągnięcia;
  - 4) model struktury funkcjonalno-przestrzennej gminy;
  - 5) ustalenia i rekomendacje w zakresie kształtowania i prowadzenia polityki przestrzennej w gminie;
  - 6) obszary strategicznej interwencji określone w strategii rozwoju województwa, o której mowa w art. 11 ust. 1 ustawy z dnia 5 czerwca 1998 r. o samorządzie województwa (t.j. Dz.U. z 2025 r., poz. 581 z zm.), wraz z zakresem planowanych działań;
  - 7) obszary strategicznej interwencji kluczowe dla gminy, jeżeli takie zidentyfikowano, wraz z zakresem planowanych działań;
  - 8) system realizacji strategii, w tym wytyczne do sporządzania dokumentów wykonawczych;
  - 9) ramy finansowe i źródła finansowania.

---

<sup>1</sup> Ustawa z dnia 6 grudnia 2006 r. o zasadach prowadzenia polityki rozwoju (t.j. Dz. U. z 2025 r., poz. 198 z zm.)

<sup>2</sup> Ustawa z dnia 15 lipca 2020 r. o zmianie ustawy o zasadach prowadzenia polityki rozwoju oraz niektórych innych ustaw

Zgodnie z obowiązującymi przepisami, dane aspekty uwzględnione w Strategii Rozwoju Gminy Platerówka na lata 2026-2035 zostały uzgodnione z władzami gminy.

## CZĘŚĆ I. WYZWANIA ROZWOJOWE DLA GMINY

### 1. Wnioski z diagnozy stanu sfery społecznej

Podstawą dla sformułowania poniższych wniosków jest *Diagnoza stanu rozwoju społecznego i gospodarczego przestrzennego Gminy*, w której zawarto informacje nt. jej sytuacji demograficznej, istniejącej sieci podstawowych usług oraz wybranych aspektów jej kapitału społecznego. Wykorzystano przy tym także propozycje, ujęte w podsumowaniu wyników badań ankietowych nt. jakości życia w Gminie, co pozwoliło na sformułowanie następujących, najważniejszych wniosków:

- 1) w związku z sukcesywnym zmniejszaniem się liczby stałych mieszkańców Gminy – potrzebne jest dostosowanie działań rozwojowych w Gminie celem zahamowania tej tendencji w najbliższych latach, podobnie jak i w innych gminach powiatu lubańskiego oraz całego regionu Sudetów;
- 2) jedną z najważniejszych przyczyn ww. procesu depopulacji jest ujemny przyrost naturalny odnotowywany w Gminie w kolejnych latach, od 1997 do 2021 r. – czemu przeciwdziałać można poprzez rozbudowę systemu opieki dla matek z małymi dziećmi, zapewnienie opieki dla dzieci do lat 3, poprawę dostępu do miejsc pracy i do mieszkań dla młodych rodzin i inne działania pomocowe;
- 3) podobnie jak w skali regionu i całego kraju, także w Gminie Platerówka postępują procesy starzenia się jej społeczności i wzrostu liczby osób w wieku poprodukcyjnym – w tej sytuacji niezbędne są działania na rzecz aktywizacji zawodowej tej grupy mieszkańców, rozwoju systemu opieki i poprawy jego dostępności oraz wzbogacenie oferty dla samokształcenia i spędzania czasu wolnego;
- 4) podstawowe instytucje świadczące usługi dla mieszkańców Gminy, w tym takie jak Urząd Gminy, Gminny Ośrodek Pomocy Społecznej, Biblioteka to główne instytucje działająca w sferze kultury - należy zwiększyć aktywność działań tych jednostek w tym zakresie.
- 5) w odniesieniu do placówek ochrony zdrowia, dostępu do podstawowej opieki medycznej, a także oświaty i wychowania przedszkolnego oraz oferty spędzania czasu wolnego dla dzieci i młodzieży – potrzebna jest poprawa działań związanych z tymi formami usług; zwiększenie dostępności usług w miejscu zamieszkania, współpraca podmiotów mających wpływ na przeciwdziałanie przemocy i uzależnieniom, prowadzenie warsztatów i spotkań z terapeutami dla zwiększenia świadomości mieszkańców, modernizacja obiektu na cele opieki zdrowotnej,

- 6) nie są w pełni wykorzystane możliwości zaktywizowania pro-obywatelskiej aktywności mieszkańców Gminy w ramach sieci działających tu organizacji pozarządowych; rozpoczęcie prac nad produktem lokalnym, który byłby charakterystyczny dla gminy Platerówka i promowałby obszar, potrzeba jest większej aktywizacji mieszkańców i zachęty m.in. przy założeniu np. nowych, lokalnych stowarzyszeń oraz ich ukierunkowania m.in. na rozwijanie edukacji ekologicznej i wzrost świadomości mieszkańców; remont obiektów zabytkowych mieszkalnych i sakralnych, promocja walorów kulturowych;
- 7) w ramach współpracy z organizacjami pozarządowymi, nowelizacja programu współpracy i dofinansowanie organizacji gminnych w ogłaszanych konkursach, rozszerzenie dofinansowania dla działań społecznych;
- 8) pozyskanie środków finansowych na budowę mieszkań komunalnych;
- 9) możliwość remontu istniejących budynków, które ujęte są w gminnej ewidencji zabytków dla zachowania dziedzictwa kulturowego.
- 10) rozbudowa Izby Pamięci Narodowej i promocja, wprowadzenie cyklicznych wydarzeń o tematyce wojskowej,
- 11) rewitalizacja placów zabaw we Włosieniu i w Platerówce przy świetlicy, zagospodarowanie przestrzeni publicznej, budowa skate parku we Włosieniu i w Platerówce, budowa ścianki wspinaczkowej.
- 12) pozyskanie nieruchomości od Skarbu Państwa, w celu możliwości wybudowania hali sportowej przy Szkole Podstawowej.

Na podstawie przeprowadzonych badań określono obszary, które wymagają największej interwencji i zostały ocenione najslabiej, są to: dostęp do podstawowej opieki medycznej (82,6%), oferta dla osób starszych i niepełnosprawnych (52,2%), oferta spędzania czasu wolnego dla dorosłych oraz dla dzieci i młodzieży. Najwięcej uwag dotyczyło braku skutecznych metod aktywizacji mieszkańców, braku zajęć dodatkowych dla dzieci i młodzieży, braku możliwości rozwoju dzieci w różnych dziedzinach sportowych (treningi, zajęcia sportowe). Wskazano na potrzebę budowy boiska we Włosieniu oraz poprawę jakości usług związanych z utrzymaniem obiektów sportowych, rekreacyjnych.

Przeprowadzone badania pokazały, że została wysoko oceniona *atrakcyjność gminy jako miejsca zamieszkania* na co wskazały odpowiedzi 55% badanych, należałoby wykorzystać ten aspekt w celu zwiększenia liczby ludności i zapobiegania depopulacji gminy.

## 2. Wnioski z diagnozy stanu sfery gospodarczej

Analiza przedstawionych w ww. *Diagnozie* informacji nt. funkcjonowania gospodarki lokalnej w Gminie i stanu finansów samorządowych, a także propozycji, zawartych w podsumowaniu wyników ww. badań ankietowych, pozwala na sformułowania następujących, najważniejszych wniosków:

- 1) w związku z wyraźną dominacją mikroprzedsiębiorstw w funkcjonowaniu gospodarki Gminy niezbędne jest wspieranie ich działalności i rozwoju, m. in. poprzez dofinansowanie w fazie startu, a także wspieranie rozwoju podmiotów, stanowiących spółki handlowe, spółki z ograniczoną odpowiedzialnością i inne formy organizacyjne;
- 2) w związku z systematycznym obniżaniem się stopy bezrobocia – niezbędne są działania na rzecz dalszego jej obniżenia poprzez utrzymanie istniejących i tworzenie nowych miejsc pracy, zwłaszcza w sektorze usług oraz w możliwych do uruchomienia nowych zakładach produkcyjno-usługowych, w szczególności z wykorzystaniem produktu regionalnego;
- 3) brak bazy noclegowej w Gminie jest przyczyną nie rozwijającej się funkcji turystycznej i rozwoju gospodarstw agroturystycznych, towarzyszyć tym działaniom powinno wykreowanie na terenie Gminy nowych, wyspecjalizowanych, atrakcyjnych, form turystyki i wypoczynku, ukierunkowanych na potrzeby młodzieży, rodzin z dziećmi oraz seniorów; Międzynarodowy szlak rowerowy Zgorzelec/Görlitz - Świeradów Zdrój, łączący tereny wschodniej Saksonii z obszarem Sudetów Zachodnich jest jedną z podstaw do rozwoju turystyki. Szlak rowerowy przebiegający przez teren gminy eksponuje wszystkie walory krajobrazowe i historyczne gminy; biegnie on m.in. przez zespół pałacowy - parkowy we Włosieniu, obok stożka wulkanicznego Czubatka (357 m.n.p.m.), Góry Staniewicza (330 m.n.p.m.) i „starego spichlerza”- byłego dworu Salza w Platerówce, Obeliska Platerówek; wędrujący uczestnicy zapoznają się z bogatą przeszłością Gminy i jej najważniejszymi zabytkami. Zakłada się, że w ramach rozwoju głównych gałęzi gospodarki Gminy wykorzystany będzie jej potencjał i naturalne predyspozycje dla rozwoju zwłaszcza tzw. „małej przedsiębiorczości” oraz turystyki i rekreacji, powstanie bazy noclegowej, rozszerzenia oferty lokalnych produktów, także na bazie płodów rolnych;
- 4) dla potrzeb rozwoju ww. zróżnicowanych form turystyki i wypoczynku, niezbędna jest sukcesywna poprawa stanu technicznego przebiegających przez Gminę szlaków pieszych

- i dróg rowerowych, inwentaryzacja atrakcji, rozbudowa sieci szlaków oraz wyposażenie w odpowiednio zagospodarowane miejsca wypoczynku;
- 5) w związku z potrzebą restrukturyzacji dotychczasowych form gospodarki rolnej, w gminie należy wspierać rozwój gospodarstw produkujących zdrową żywność w ramach wyspecjalizowanych upraw oraz hodowli bydła; niewyłączanie gruntów rolnych klas III i IV z produkcji z przeznaczeniem pod budownictwo mieszkaniowe;
  - 6) rekomenduje się przeznaczenie pod zalesienia gruntów zdegradowanych, nieużytków oraz gleb niskiej klasy bonitacyjnej, w szczególności na stokach, wzdłuż cieków wodnych i w rejonach zagrożonych erozją. Mniejsze działki mogą być przeznaczone pod zadrzewienia śródpolne lub buforowe pasy zieleni. Tworzenie spójnych korytarzy ekologicznych, łączących istniejące kompleksy leśne, stanowią jeden z kluczowych elementów polityki ochrony przyrody w gminie Platerówka. Zalesieniom nie będą podlegać obszary objęte ochroną konserwatorską, tereny o wyjątkowych walorach krajobrazowych oraz działki o szczególnym znaczeniu dla dziedzictwa kulturowego. Dla zabezpieczenia bezpieczeństwa mieszkańców zaleca się zachowanie pasa ochronnego pomiędzy zabudową mieszkaniową, a obszarami leśnymi;
  - 7) w gminie Platerówka występują obszary zdegradowane funkcjonalnie – dotyczy to zwłaszcza dawnych siedlisk wiejskich lub gospodarstw rolnych, które zostały opuszczone i obecnie pozostają nieużytkowane. Tereny te mogą zostać przekształcone pod nowe funkcje – mieszkaniowe, usługowe lub agroturystyczne, co wpisuje się w zrównoważony rozwój obszarów wiejskich;
  - 8) Gmina Platerówka zyskuje nowe znaczenie inwestycyjne, w związku z obserwowanym procesem suburbanizacji w sąsiednich gminach oraz rosnącym zainteresowaniem migracją z większych miast na obszary wiejskie. W tym kontekście wskazane są działania, które pogodzą potrzeby inwestycyjne z zachowaniem wartości krajobrazowych i rolniczych.
  - 9) pomimo systematycznego wzrostu dochodów gminy, który wpływa na zwiększenie jej zasobów finansowych i zachowanie niezależności finansowej – dochody te nie są wystarczające w stosunku do zaspokojenia potrzeb mieszkańców i nieodzowne jest wyszukanie dodatkowych form zewnętrznego wsparcia dla realizacji planów rozwojowych Gminy;
  - 10) największym problemem dla osób biorących udział w badaniu ankietowym był brak możliwości zatrudnienia na terenie gminy, niezadawalający stan techniczny dróg, rowów melioracyjnych poboczy, braki w oświetleniu, brak światłowodu na wsiach i brak bazy

gastronomicznej, placówek handlowych i usługowych, a także parkingu przy stacji PKP. Słabo oceniono także Bazę turystyczno-wypoczynkową, bazę gastronomiczną, funkcjonowanie transportu zbiorowego na terenie Gminy i konkurencyjność Gminy jako miejsca prowadzenia działalności lub miejsca pracy oraz dostępność usług na terenie gminy. Teren jest atrakcyjny turystycznie, występujące zasoby jednak nie są w pełni wykorzystane, aby ściągnąć inwestorów, przedsiębiorców i turystów do gminy. Wskazano w związku z tym na potrzebę poprawy bezpieczeństwa, stanu technicznego dróg, ścieżek rowerowych i szlaków pieszych wraz z oznakowaniem.

### 3. Wnioski z diagnozy stanu sfery przestrzennej

Analiza przedstawionych w ww. *Diagnozie* informacji nt. zasobów środowiska przyrodniczego i kulturowego, zagospodarowania przestrzennego oraz komunikacji i sieci uzbrojenia technicznego, a także propozycji, zawartych w podsumowaniu wyników ww. badań ankietowych, pozwala na sformułowania następujących, najważniejszych wniosków:

- 1) dziedzictwo kulturowe Gminy wyróżniają w skali nie tylko regionu, ale i krajowej, zachowane tu obiekty, wpisane do rejestru i do gminnej ewidencji zabytków, które wymagają stałej opieki i kontynuacji prac zabezpieczających oraz rewitalizacyjnych; wśród obiektów w szczególności wskazanych do przeprowadzenia ww. prac należy wskazać zachowanie historycznej zabudowy mieszkalno-gospodarczej (wg ewidencji WKZ) oraz innych elementów historycznego zagospodarowania, tj. Zespołu Pałacowo Parkowego we Włosieniu; w miejscowych planach zagospodarowania przestrzennego wprowadzenie strefy podstawowej ochrony wartości kulturowych w celu zachowania charakteru zabudowy, nowa zabudowa winna nawiązywać do historycznej;
- 2) w związku z bardzo wysokim udziałem zabytkowych budynków mieszkalnych w ogólnej liczbie obiektów wpisanych do gminnej ewidencji i jednocześnie z ich bardzo wysokim stopniem dekapitalizacji, pogłębiającym się złym stanem technicznym oraz brakiem środków na ich wyremontowanie, zmodernizowanie czy rewitalizację – istnieje bardzo wielka skala potrzeb w tym zakresie oraz konieczność uruchomienia systemowej pomocy dla podejmujących się tych prac ich właścicieli;
- 3) w związku z utratą ważności obowiązującego *studium uwarunkowań i kierunków zagospodarowania przestrzennego gm. Platerówka* i wymogiem zastąpienia go *planem ogólnym gminy*, niezbędne jest uwzględnienie w nim, wskazanego w niniejszej *Strategii* docelowego modelu jej struktury funkcjonalno-przestrzennej i rekomendacji dla

- uchwalenia *miejscowych planów zagospodarowania przestrzennego*, obowiązujących dla całego obszaru Gminy;
- 4) pomimo oceniania jako dobrego stanu technicznego dróg wojewódzkich, powiatowych i gminnych, wymaga on ciągłej modernizacji i remontów dla poprawy bezpieczeństwa ruchu drogowego, a także i pieszych;
  - 5) przy opracowywaniu obu ww. elementów dla ukierunkowania planowania przestrzennego w Gminie, należy wziąć pod uwagę, że jej rozwój społeczny, gospodarczy i przestrzenny nie ma barier rozwojowych, powinien wykorzystywać wszystkie warunki prowadzenia gospodarki rolnej i produkcji; wskazanie terenów dla zlokalizowania nowych nieuciążliwych form prowadzenia działalności gospodarczej np.: przetwórstwo, ogrodnictwo itp.;
  - 6) w związku z potrzebą zdecydowanej poprawy dostępności komunikacyjnej gminy Platerówka oraz miejscowości położonych na jej obszarze oraz udostępnienia ich wybitnych walorów przyrodniczo-krajobrazowych dla rozwoju turystyki, niezbędna jest poprawa dostępności dla osób z niepełnosprawnościami oraz osób ze szczególnymi potrzebami przystanku kolejowego Batowice Lubańskie, znajdującego się we Włosieniu Dolnym;
  - 7) szczególne wyzwanie dla rozbudowy sieci kanalizacyjnej na terenie Gminy stwarza potrzeba ich zrealizowania w miejscowościach Zalipie, Przylasek oraz rozbudowa w Platerówce i we Włosieniu; rozwiązaniem uporządkowania gospodarki ściekowej w przypadku braku możliwości przyłączenia do sieci kanalizacyjnej z uwagi na problem odległości i poniesienie zbyt dużych kosztów, jest wsparcie dla przydomowych ekologicznych oczyszczalni ścieków; założeniem był rozwój obiektów związanych z odprowadzaniem i unieszkodliwianiem ścieków na terenie gminy Platerówka, który odbywać się miał w oparciu o rozwiązania skoordynowane w ramach programu ochrony zlewni Czerwonej Wody obejmującego gminy Platerówka, Sulików i Zgorzelec;
  - 8) niezbędne jest kontynuowanie inwestycji związanych ze zmianą tradycyjnego sposobu ogrzewania budynków dla polepszenia stanu czystości powietrza atmosferycznego;
  - 9) nadal powinna być rozwijana energetyka odnawialna, w której znaczący udział powinny mieć - poza istniejącymi na terenie Gminy siecią mikro-instalacji - przydomowe instalacje fotowoltaiczne oraz wykorzystanie OZE dla ochrony środowiska i zabezpieczenia energii elektrycznej; uzupełnieniem systemu elektroenergetycznego zasilania powiatu są elektrownie wodne w Złotnikach Lubańskich i w Leśnej; sieć rozdzielcza średniego i niskiego napięcia na obszarach wiejskich jest siecią

napowietrzną, za celowe uważa się wymianę sieci napowietrznej na sieci kablowe podziemne. W ramach rozwoju krajowego systemu energetycznego zakłada się możliwość przebudowy istniejących sieci przesyłowych o napięciu 220 kV relacji Mikułowa – Polkowice, Mikułowa – Świebodzice, Mikułowa - Cieplice na linie wielotorowe. Dostawcami energii w Gminie są Polskie Sieci Energetyczne i Spółka Tauron S.A;

- 10) konieczne jest wydzielenie 2 stref: terenów zabudowy mieszkaniowo-zagrodowej przy zapewnieniu harmonijnego układu architektonicznego obiektów, jednorodzinnych lub nisko piętrowych, z dopuszczeniem nieuciążliwych usług i turystyki oraz terenów zabudowy mieszkaniowej ograniczonych dla wprowadzania usług; układ urbanistyczny spójny z ukształtowaniem terenu i aktualnym jego użytkowaniem, tak więc powinien koncentrować się wzdłuż szlaków komunikacyjnych, poza obszarami pełniącymi funkcje przyrodnicze i terenami zalewowymi; ograniczenie zabudowy mieszkaniowej w obrębie ciągu biologicznego cieków wodnych wzdłuż rzeki Włosienica i jej prawostronnego dopływu Lipa;
- 11) wprowadzenie zalesień wokół istniejącej sieci osadniczej na wierzchołkach kulminacji i wprowadzenie zadrzewień śródpolnych, przebudowę struktury drzewostanów, prowadzenie gospodarki leśnej bez stosowania rębni zupełnej; rekultywacja terenów pokopalnianych;
- 12) istniejąca sieć dróg rolniczych i leśnych, które po przystosowaniu i oznakowaniu mogą pełnić rolę dróg rowerowych;
- 13) obszary, które wymagają największej interwencji i zostały ocenione najslabiej przez respondentów wypełniających ankietę to:
  - stan infrastruktury melioracji szczegółowych (rowy, przepusty, sieć drenarska, stawy rybne),
  - promocja i wykorzystanie odnawialnych źródeł energii,
  - czystość wód powierzchniowych,
  - edukacja ekologiczna i świadomość mieszkańców,
  - działania Gminy w zakresie ochrony środowiska,
  - wskazano także na potrzebę poprawy sieci i jakości dróg powiatowych i gminnych,
  - wzrost dostępności terenów pod rozwój funkcji mieszkaniowych.

#### 4. Ogólna ocena możliwości rozwojowych Gminy

W syntetycznym obrazie Gminy zajmującej obszar 4 798,65 ha, należy wskazać, że:

- 1) w jej strukturze użytkowania gruntów dominują tereny rolne, obejmujące 56,6% jej ogólnej powierzchni, duży też udział mają lasy, zajmujące 1791 ha ww. powierzchni, w generalnym ujęciu ta struktura będzie zachowana w najbliższej perspektywie;
- 2) na koniec 2023 r. liczba mieszkańców Gminy wynosiła 1568 osób i zmniejszyła się w stosunku do 2018 r. o 62 osoby, tj. blisko o 4% i proces ten jest trudny do zahamowania, jeśli nie wzrośnie liczba urodzeń, będzie się pogłębiał;
- 3) na końcu 2021 r. działało tu ok. 111 podmiotów gospodarki narodowej, w tym ok. 75% były to osoby fizyczne prowadzące jednoosobową działalność gospodarczą.

Rozwój społeczny i gospodarczy oraz związane z nim zmiany przestrzenne w Gminie ograniczają:

- 1) niski poziomu własnego potencjału gospodarczego (nieliczne, większe zakłady produkcyjne i przetwórcze, istniejące tu do transformacji gospodarczo-ustrojowej z lat 90. ub. wieku zostały zlikwidowane, a na ich miejsce nie powstały żadne nowe inwestycje tego typu);
- 2) postępująca dekapitalizacja zabudowy mieszkaniowej, gospodarczej oraz infrastruktury technicznej przede wszystkim na terenach wiejskich;
- 3) utrudniona dostępność komunikacyjna i położenie na uboczu głównych dróg, łączących pobliskie, większe ośrodki miejskie;
- 4) brak dostępności do usług podstawowej opieki zdrowotnej;

W ukierunkowaniu rozwoju społeczno-gospodarczego gminy, niezbędne jest uwzględnienie wskazanych powyżej barier rozwojowych, wskazanie możliwości ich osłabienia lub wyeliminowania w powiązaniu z działaniami na rzecz poprawy warunków zamieszkiwania w gminie, poprawa dostępności do usług zdrowotnych, ich dogodnego dojazdu do pobliskich ośrodków miejskich, wykorzystanie zasobów przyrodniczo-krajobrazowych i kulturowych Gminy dla rozwoju turystyki i rekreacji.

## CZĘŚĆ II. STRATEGICZNE CELE I KIERUNKI ROZWOJU GMINY

### 1. Misja i wizja rozwoju

Ukierunkowaniu rozwoju Gminy w perspektywie lat 2026-2035 służy określenie jej misji i wizji dla wskazania sposobów i celów realizacji związanych z tym zadań oraz pożądanego wizerunku Gminy, do którego uzyskania pragnie się dążyć.

Misja Gminy określa ogólne ramy dla działań władz samorządowych, służących zrealizowaniu przyjętych celów i zadań rozwojowych oraz na koncentrowaniu się na podstawowych wartościach, którymi będzie ona kierować w prowadzeniu procesu rozwoju.

*Misją Gminy Platerówka jest rozwijający się obszar, który łączy nowoczesną infrastrukturę z bogactwem przyrodniczym i dziedzictwem kulturowym. Jest miejscem, gdzie zrównoważony rozwój idzie w parze z innowacyjnością, a mieszkańcy cieszą się wysoką jakością życia, dostępem do usług, edukacji i atrakcyjnych miejsc pracy. Gmina staje się wzorem współpracy, aktywizując lokalnych przedsiębiorców i promując rolnictwo ekologiczne oraz turystykę. Dzięki efektywnemu wykorzystaniu zasobów, Gmina Platerówka staje się nowoczesnym, przyjaznym miejscem zachowującym unikalny wiejski charakter.*

Wizja Gminy określa oczekiwany, pożądaný jej obraz i stan w perspektywie do 2035 r., który powinien być kształtowany z uwzględnieniem zasad rozwoju Gminy, wypracowanych wspólnie przez władze samorządowe, lokalnych liderów, mieszkańców i wszystkie podmioty, zainteresowane udziałem w tym procesie. Opisuje się w niej docelowy stan Gminy, odpowiadający zamierzeniom, aspiracjom i oczekiwaniom jej mieszkańców, które wynikają z możliwości rozwojowych i jak najszerszego wykorzystania potencjału Gminy. Wizję tę sformułowano w następującym ujęciu:

*Platerówka – Bazaltowa Perła Pogranicza: Innowacyjna tworząca przyjazne warunki życia dla wszystkich mieszkańców, opierając się na ochronie zasobów przyrodniczych i kulturowych, wspieraniu lokalnej przedsiębiorczości, rolnictwa ekologicznego oraz turystyki. Zrównoważona dążąca do zrównoważonego rozwoju, tworząc przyjazne warunki życia dla wszystkich mieszkańców, opierając się na ochronie zasobów przyrodniczych i kulturowych, wspieraniu lokalnej przedsiębiorczości, rolnictwa ekologicznego oraz turystyki. Otwarta na świat poprzez rozwój infrastruktury, innowacje i współpracę z partnerami regionalnymi oraz krajowymi. Gmina Platerówka liderem eko-turystyki.*

*Połączenie walorów przyrodniczych z nowoczesnymi rozwiązaniami społecznymi i gospodarczymi, współpracą transgraniczną tworzy solidne fundamenty dla dynamicznego rozwoju regionu.*

## **2. Cele strategiczne rozwoju w wymiarze przestrzennym, społecznym i gospodarczym**

Na podstawie wniosków, zawartych w *Diagnozie stanu rozwoju społecznego i gospodarczego oraz zagospodarowania przestrzennego Gminy*, opracowanej dla potrzeb *Strategii*, a także materiałów wypracowanych w ramach warsztatów strategicznych i przeprowadzonych badań ankietowych, wskazuje się poniżej trzy cele strategiczne, określone w wymiarze społecznym, gospodarczym i przestrzennym oraz wynikające z nich cele operacyjne, których osiągnięcie ma prowadzić do stanu Gminy, nakreślonego w jej Wizji.

Sformułowanie poniższych celów jest odpowiedzią na zgłaszane potrzeby mieszkańców, konieczność ich zaspokojenia w ramach harmonijnego rozwoju Gminy, przy uwzględnieniu przede wszystkim jej własnych zasobów. Cele te nakreślono w taki sposób, aby były możliwe do osiągnięcia i aby na ich podstawie można było wyznaczyć konkretne zadania rozwojowe.

### **Cele strategiczne**

**Cele 1. w wymiarze społecznym – wzrost poziomu życia mieszkańców  
i zapewnienie pełnego zaspokojenia potrzeb w zakresie usług**

**Cel 2. w wymiarze gospodarczym – rozwój gospodarki, w tym turystyki  
i wzrost poziomu zatrudnienia**

**Cele 3. w wymiarze przestrzennym – zachowanie i ochrona  
walorów przyrodniczych, kulturowych i krajobrazowych,  
wysoka jakość zagospodarowania przestrzennego  
i sprawność sieci komunikacyjnych i technicznych**

Wskazane powyżej cele strategiczne powinny być osiągnięte poprzez realizację 16 celów operacyjnych – kierunków rozwoju, które pogrupowane w ramach wymiaru społecznego, gospodarczego i przestrzennego, wskazano poniżej:

**Tabela nr 1. Cele strategiczne i operacyjne rozwoju Gminy**

Cele strategiczne	Cele operacyjne – kierunki rozwoju
Cel 1. Wzrost poziomu życia mieszkańców i zapewnienie pełnego zaspokojenia potrzeb w zakresie usług	1.1. Przeciwdziałanie pogłębianiu się procesów depopulacji i starzenia się społeczności
	1.2. Poprawa funkcjonowania systemu obsługi mieszkańców
	1.3. Rozwój form opieki społecznej i przeciwdziałania wykluczeniu
	1.4. Wspieranie działań na rzecz integracji społecznej oraz rozwoju partnerstwa publiczno-prywatnego
	1.5. Wspieranie form pogłębiania wiedzy i edukacji społecznej
	1.6. Poprawa stanu bezpieczeństwa publicznego
Cel 2. Rozwój gospodarki, a w tym turystyki i wzrost poziomu zatrudnienia	2.1. Wspieranie przedsiębiorczości i poprawa poziomu zatrudnienia
	2.2. Wykorzystanie zasobów przyrodniczo-krajobrazowych i kulturowych Gminy dla rozwoju turystyki i rekreacji
	2.3. Wspieranie rozwoju innych form gospodarowania
Cel 3. Zachowanie i ochrona walorów przyrodniczych, kulturowych i krajobrazowych, wysoka jakość zagospodarowania przestrzennego i sprawność sieci komunikacyjnych i technicznych	3.1. Aktualizacja dokumentów dla planowania przestrzennego
	3.2. Program ochrony i udostępniania zasobów przyrodniczo-krajobrazowych oraz dostosowania do zmian klimatu
	3.3. Programu ochrony i udostępniania zasobów środowiska kulturowego
	3.4. Poprawa dostępności komunikacyjnej
	3.5. Poprawa bezpieczeństwa ruchu drogowego i pieszego
	3.6. Rozbudowa gminnego systemu wodociągowo-kanalizacyjnego i gospodarki odpadami
	3.7. Restrukturyzacja systemów ogrzewania i zaopatrzenia w energię odnawialną

### 3. Podstawowe zadania i projekty rozwojowe

Wskazane powyżej cele operacyjne – kierunki rozwoju Gminy są podstawą dla wskazania zestawu zaplanowanych dla ich osiągnięcia podstawowych zadań i projektów rozwojowych, z uwzględnieniem ich oczekiwanych rezultatów, w tym zwłaszcza miejsc i obiektów, które są objęte planowanymi działaniami. Ich podejmowanie w sferze społecznej i gospodarczej powinna cechować dbałość o ochronę zasobów przyrodniczych, kulturowych i krajobrazowych i ładu przestrzennego oraz racjonalne gospodarowanie przestrzenią. Realizacja ww. zadań i projektów, przy ich skutecznej koordynacji wpłynie znacząco na poprawę jakości życia mieszkańców oraz zwiększenie atrakcyjności Gminy.

W zamieszczonych poniżej tabelach wskazano do realizacji w ramach wymiaru społecznego, gospodarczego i przestrzennego 52 podstawowych zadań i projektów rozwojowych.

**Tabela nr 2. Działania rozwojowe w ramach realizacji Celów operacyjnych 1.1-1.6 w ramach wymiaru społecznego**

Nr	Cele operacyjne – kierunki rozwoju Nazwy działań	Zakładane rezultaty Planowane działania inwestycyjne
<b>1.1.</b>	<b>Przeciwdziałanie pogłębianiu się procesów depopulacji i starzenia się społeczności</b>	
1.1.1.	Rozbudowa systemu opieki dla matek z małymi dziećmi, poprawa w dostępie do mieszkań dla młodych rodzin.	<ul style="list-style-type: none"> <li>– Wzrost miejsc opieki dla dzieci do lat 3;</li> <li>– Pomoc w otrzymaniu mieszkań.</li> </ul>
1.1.2.	Wspieranie aktywizacji zawodowej mieszkańców w wieku poprodukcyjnym.	<ul style="list-style-type: none"> <li>– Informowanie o dostępnych miejscach pracy dla seniorów (we współpracy z Powiatowym Urzędem Pracy).</li> </ul>
1.1.3.	Rozwój systemu opieki dla seniorów i poprawy jego dostępności.	<ul style="list-style-type: none"> <li>– Miejsce dla seniorów;</li> <li>– Kursy wspierające samokształcenie;</li> <li>– Rozszerzenie oferty dla spędzania czasu wolnego przez seniorów;</li> <li>– Uniwersytet III wieku.</li> </ul>
<b>1.2.</b>	<b>Poprawa funkcjonowania systemu obsługi mieszkańców</b>	
1.2.1.	Rozbudowa i modernizacja bazy dla oświaty.	<ul style="list-style-type: none"> <li>– Budowa przyszkolnej sali gimnastycznej lub hali sportowej w Platerówce.</li> </ul>
1.2.2.	Podniesienie standardu nauczania, poziomu wiedzy i kompetencji dzieci i młodzieży.	<ul style="list-style-type: none"> <li>– Poprawa jakości usług edukacyjnych.</li> <li>– Podnoszenie kwalifikacji kadry pedagogicznej.</li> <li>– Prowadzenie kampanii informacyjnej o zagrożeniach dla dzieci i młodzieży.</li> </ul>
1.2.3.	Organizowanie atrakcyjnych form wypoczynku i aktywizacji dzieci i młodzieży.	<ul style="list-style-type: none"> <li>– Rozszerzenie oferty spędzania czasu wolnego przez dzieci i młodzież.</li> <li>– Rozszerzenie zakresu zajęć dodatkowych w placówkach oświatowych.</li> <li>– Uzupełnienie infrastruktury rekreacyjnej przy budynku świetlicy wiejskiej w Platerówce</li> </ul>
1.2.4.	Poprawa stanu zdrowia i dostępności do placówek podstawowej opieki medycznej.	<ul style="list-style-type: none"> <li>– Remont budynku gminnego ośrodka zdrowia w Platerówce.</li> <li>– Wzrost poziomu zdrowia mieszkańców poprzez dostępność do usług wielospecjalistycznych.</li> </ul>

Nr	Cele operacyjne – kierunki rozwoju Nazwy działań	Zakładane rezultaty Planowane działania inwestycyjne
		– Organizacja „białych niedziel”.
1.2.5.	Rozbudowa i modernizacja usług kultury.	– Powiększenie zasobów bibliotecznych w Bibliotece. – Remont świetlicy wiejskiej we Włosieniu. – Modernizacja i rozbudowa Izby Pamięci I Samodzielnego Batalionu Kobiecego im. Emilii Plater.
1.2.6.	Dostosowanie oferty kulturalnej do potrzeb i oczekiwań mieszkańców.	– Rozszerzenie oferty wydarzeń kulturalnych i powiększenie liczby ich uczestników. – Rewitalizacja terenu przy Obelisku Platerówek
1.2.7.	Rozbudowa i modernizacja usług sportu i rekreacji.	– Przebudowa boiska sportowego we Włosieniu, – budowa Skate Parku na terenie gminy, – Przebudowa placu zabaw w Włosieniu, – Budowa sali gimnastycznej, – Budowa boiska do siatkówki na terenie Gminy – Budowa zadaszonych wiat przy orliku, – Budowa ścianki wspinaczkowej.
1.2.8	Rozbudowa bazy gastronomicznej.	– Rozbudowa bazy gastronomicznej na terenie gminy Platerówka.
1.2.9.	Poprawa dostępności do wysokiej jakości e-usług publicznych	– Zminimalizowanie poziomu wykluczenia cyfrowego. – Wzrost liczby osób korzystających z Internetu.
<b>1.3.</b>	<b>Rozwój form opieki społecznej i przeciwdziałania wykluczeniu</b>	
1.3.1.	Rozwój szkoleń i działań aktywizujących	– Rozszerzenie oferty szkoleń dla zainteresowanych mieszkańców i powiększenie liczby ich uczestników. – promocja wśród mieszkańców ofert szkoleniowych dla podniesienia kwalifikacji zawodowych.
1.3.2.	Rozwój mieszkalnictwa komunalnego	– Budowa nowych obiektów z mieszkaniami socjalnymi i komunalnymi we współpracy z instytucjami działającymi na rynku mieszkaniowym.
1.3.3.	Zapewnienie opieki osobom potrzebującym wsparcia	– Rozszerzenie zakresu opieki w ramach działania Gminnego Ośrodka Pomocy Społecznej,

Nr	Cele operacyjne – kierunki rozwoju Nazwy działań	Zakładane rezultaty Planowane działania inwestycyjne
		<ul style="list-style-type: none"> <li>– przywracanie funkcji społecznych poprzez organizację zajęć, spotkań, warsztatów oraz organizacja opieki dziennego pobytu seniorów</li> </ul>
<b>1.4.</b>	<b>Wspieranie działań na rzecz integracji społecznej oraz rozwoju partnerstwa publiczno-prywatnego</b>	
1.4.1.	Wspieranie organizacji pozarządowych i rozbudowa ich sieci.	<ul style="list-style-type: none"> <li>– Sukcesywna aktualizacja programu współpracy z organizacjami pozarządowymi.</li> <li>– Aktywizacja lokalnych społeczności na rzecz rozwoju i poprawy zagospodarowania ich miejscowości.</li> </ul>
1.4.2.	Promowanie i wspieranie rozwoju sieci „Inteligentnych Wsi” (Smart Village)	<ul style="list-style-type: none"> <li>– Uruchomienie pilotaży projektu w wybranych miejscowościach.</li> </ul>
1.4.3.	Rozwój współpracy międzyregionalnej i międzynarodowej	<ul style="list-style-type: none"> <li>– Wymiana doświadczeń i uruchomienie wspólnych projektów m. in. we współpracy ze Stowarzyszeniem Lokalna Grupa Działania „Partnerstwo Izerskie”, Dolnośląską Organizacją Turystyczną, innymi Partnerami współpracującymi z gminą ( ziemia zgorzelecka).</li> </ul>
<b>1.5</b>	<b>Wspieranie form pogłębiania wiedzy i edukacji społecznej</b>	
1.5.1.	Promowanie świadomości i postaw proekologicznych.	<ul style="list-style-type: none"> <li>– Rozszerzenie zakresu i form edukacji ekologicznej (wydarzenia, konkursy itp.).</li> </ul>
<b>1.6.</b>	<b>Poprawa stanu bezpieczeństwa publicznego</b>	
1.6.1.	Prowadzenie prewencji i edukacji dla ochrony przeciwpożarowej.	<ul style="list-style-type: none"> <li>– Rozszerzenie zakresu i form szkoleń oraz akcji prewencyjnych.</li> </ul>
1.6.2.	Utworzenie gminnego systemu wczesnego ostrzegania o zagrożeniach zjawiskami kłęskowymi.	<ul style="list-style-type: none"> <li>– Uruchomienie nowoczesnego systemu alarmowania mieszkańców (we współpracy z ponadlokalnymi służbami i sztabami kryzysowymi)</li> </ul>
1.6.3.	Rozbudowa magazynów sprzętu dla ochrony przed kłeskami żywiołowymi.	<ul style="list-style-type: none"> <li>– Powiększenie zasobów sprzętu i materiałów i ułatwienia do ich dostępu</li> </ul>

**Tabela nr 3. Działania rozwojowe w ramach realizacji Celów operacyjnych 2.1- 2.3 w ramach wymiaru gospodarczego.**

Nr	Cele operacyjne – kierunki rozwoju Nazwy działań	Zakładane rezultaty Planowane działania inwestycyjne
2.1.	<b>Wspieranie przedsiębiorczości i poprawa poziomu zatrudnienia</b>	
2.1.1.	Promocja terenów do zainwestowania.	– Opracowanie ofert terenów dostępnych dla inwestorów, będących zarówno we władaniu Gminy jak i innych właścicieli.
2.1.2.	Wspieranie mikroprzedsiębiorstw	– Przygotowanie formy zachęty dla wsparcia rozwoju przedsiębiorczości np. ulgi podatkowe. – Informowanie o możliwości pozyskiwania środków pomocowych dla wsparcia ww. firm.
2.1.3.	Wspieranie tworzenia nowych miejsc pracy.	– Pomoc w uruchamianiu miejsc pracy zwłaszcza w sektorze usług.
2.2.	<b>Wykorzystanie zasobów przyrodniczo-krajobrazowych i kulturowych dla rozwoju turystyki i rekreacji</b>	
2.2.1.	Ukierunkowanie rozwoju funkcji turystycznej i atrakcyjna promocja jej walorów.	– Opracowanie Strategii Rozwoju Turystyki w Gminie. – Opracowania multimedialnego Przewodnika turystycznego po Gminie. – Aktywna promocja atrakcji kulturowych i turystycznych z wykorzystaniem nowoczesnych form i technik. – Budowanie marki lokalnej: „Platerówka – Perłą na pograniczu”
2.2.2.	Rozbudowa bazy noclegowej.	– Wspieranie podejmowanych działań w tym zakresie zwłaszcza w rejonach koncentracji ruchu turystycznego.
2.2.3.	Realizacja nowych obiektów turystyczno-wypoczynkowych	– Kampania informacyjna o możliwości powstania nowych obiektów turystyczno-wypoczynkowych dla potencjalnych inwestorów.
2.2.4.	Sukcesywna poprawa stanu technicznego szlaków pieszych i dróg rowerowych oraz rozbudowa ich sieci	– Remonty nawierzchni i oznakowania. – Wyposażenie w odpowiednio zagospodarowane miejsca wypoczynku.

Nr	Cele operacyjne – kierunki rozwoju Nazwy działań	Zakładane rezultaty Planowane działania inwestycyjne
<b>2.3.</b>	<b>Wspieranie rozwoju innych form gospodarowania</b>	
2.3.1.	Wspieranie rozwoju gospodarstw produkujących zdrową żywność.	<ul style="list-style-type: none"> <li>– Promowanie rozwoju wyspecjalizowanych upraw oraz hodowli bydła.</li> <li>– Wzrost konkurencyjności gospodarstw rolnych.</li> </ul>
2.3.2.	Zorganizowanie systemowej pomocy dla pozyskiwania dodatkowego, zewnętrznego wsparcia dla realizacji projektów rozwojowych.	<ul style="list-style-type: none"> <li>– Utworzenie wyspecjalizowanej komórki dla opracowania ofert i zgłoszeń do udziału w konkursach na pozyskanie grantów i dotacji.</li> </ul>

**Tabela nr 4. Działania rozwojowe w ramach realizacji Celów operacyjnych 3.1- 3.8 w ramach wymiaru przestrzennego**

Nr	Cele operacyjne – kierunki rozwoju Nazwy działań	Zakładane rezultaty Planowane działania inwestycyjne
<b>3.1.</b>	<b>Aktualizacja dokumentów dla planowania przestrzennego</b>	
3.1.1.	Opracowanie planu ogólnego gminy	Uwzględnienie rekomendacji dla planowania przestrzennego, wskazanych w Planie ogólnym oraz innych dokumentach opracowanych na potrzeby rozwoju gminy.
3.1.2.	Dostosowywanie obowiązującego planu miejscowego zagospodarowania przestrzennego Gminy do aktualnych potrzeb.	Opracowanie odpowiednich zmian planu miejscowego.
<b>3.2.</b>	<b>Ochrona i udostępnianie zasobów przyrodniczo-krajobrazowych oraz dostosowanie do zmian klimatu</b>	
3.2.1.	Opracowanie inwentaryzacji przyrodniczej Gminy.	Wskazanie terenów i obiektów o szczególnych wartościach przyrodniczo-krajobrazowych do objęcia ich zróżnicowanymi formami ochrony.
3.2.2.	Współpraca ze służbami leśnymi przy realizacji zadań ochronnych.	Wykonanie zadań wynikających z Planu urzędniowego Nadleśnictwa Świeradów-Zdrój oraz rekomendacji z planu ogólnego dotyczące obszarów leśnych
3.2.3.	Rekultywacja terenów eksploatacji terenów pokopalnianych.	Współpraca z przedsiębiorstwem i dbanie o rekultywację z poszanowaniem zasad ochrony środowiska.
3.2.4.	Budowa gminnego systemu zielonej i błękitnej infrastruktury.	<ul style="list-style-type: none"> <li>– Odnowa istniejących oraz tworzenie nowych terenów zieleni urządzonej.</li> <li>– Wprowadzanie nasadzeń w sieci</li> </ul>

Nr	Cele operacyjne – kierunki rozwoju Nazwy działań	Zakładane rezultaty Planowane działania inwestycyjne
		zadrzewień śródpolnych i przydrożnych. – Wzmacnianie odbudowy biologicznych cieków i zbiorników wodnych. – Wzmacnianie poziomu retencji wodnej.
3.2.5.	Wspieranie działań związanych z dostosowywaniem się do zmian klimatycznych w tym z prawidłową gospodarką wodą	– Uwzględnienie w zarządzaniu gminą działań służących zapobieganiu zmianom klimatu w tym suszy poprzez oszczędne gospodarowanie wodą, małą retencję, retencję krajobrazową, poprawę jakości jednolitych części wód powierzchniowych. – Informowanie o konieczności uzyskania odpowiedniej zgody wodnoprawnej przy wykonywaniu urządzeń wodnych i melioracyjnych,
<b>3.3.</b>	<b>Ochrona i udostępnianie zasobów środowiska kulturowego</b>	
3.3.1	Rewitalizacja obiektów zabytkowych.	– Przygotowanie programu rewitalizacji obiektów zabytkowych. – Sukcesywna realizacja zadań wskazanych w ww. Programie.
3.3.2.	Wspieranie konserwacji wybranych zabytków ruchomych.	– dotacje na prace konserwatorskie i remontowe od Wojewódzkiego Konserwatora Zabytków, Ministra Kultury i Dziedzictwa Narodowego oraz samorządu – ulga podatkowa: Właściciele zabytków nieruchomości mogą skorzystać z ulgi na cele remontowe, konserwatorskie i restauratorskie, odliczając nawet 50% poniesionych kosztów od podatku dochodowego od osób fizycznych (PIT).
3.3.4.	Wspieranie prac remontowych i rewitalizacyjnych w zabytkowych budynkach mieszkalnych.	– Uruchomienie programu dotacji dla właścicieli ww. budynków lub wspólnot mieszkaniowych.
3.3.5.	Wzmocnienie opieki nad zabytkami.	– Realizacja ochrony zabytków wpisanych do Gminnej Ewidencji Zabytków oraz WKZ.

Nr	Cele operacyjne – kierunki rozwoju Nazwy działań	Zakładane rezultaty Planowane działania inwestycyjne
		<ul style="list-style-type: none"> <li>– Utrzymanie obiektów pozostających w zarządzie Gminy i objętych ochroną konserwatorską w odpowiednim stanie.</li> <li>– Cyfryzacja digitalizacja dokumentacji zasobów zabytkowych Gminy: <ul style="list-style-type: none"> <li>– uwzględnianie uwarunkowań ochrony zabytków, w tym krajobrazu kulturowego i dziedzictwa archeologicznego, łącznie z uwarunkowaniami ochrony przyrody i równowagi ekologicznej,</li> <li>– zahamowanie procesów degradacji zabytków i doprowadzenie do poprawy stanu ich zachowania,</li> <li>– wyeksponowanie poszczególnych zabytków oraz walorów krajobrazu kulturowego,</li> <li>– podejmowanie działań zwiększających atrakcyjność zabytków dla potrzeb społecznych, turystycznych i edukacyjnych oraz wspieranie inicjatyw sprzyjających wzrostowi środków finansowych na opiekę nad zabytkami,</li> <li>– określenie warunków współpracy z właścicielami zabytków eliminujących sytuacje konfliktowe związane z wykorzystaniem tych zabytków,</li> <li>– podejmowanie przedsięwzięć umożliwiających tworzenie miejsc pracy związanych z opieką nad zabytkami.</li> </ul> </li> </ul>
<b>3.4.</b>	<b>Poprawa dostępności komunikacyjnej</b>	
3.4.1.	Poprawa funkcjonowania linii autobusowych.	<ul style="list-style-type: none"> <li>– Poprawa połączeń Platerówki z głównymi ośrodkami miejskimi w jego otoczeniu.</li> <li>– Remonty wiat przystankowych.</li> </ul>
<b>3.5.</b>	<b>Poprawa bezpieczeństwa ruchu drogowego i pieszego</b>	
3.5.1.	Modernizacja i remonty dróg.	<ul style="list-style-type: none"> <li>– Systematyczne, okresowe przeglądy stanu technicznego dróg.</li> <li>– Sukcesywne remonty dróg i przebudowy</li> </ul>

Nr	Cele operacyjne – kierunki rozwoju Nazwy działań	Zakładane rezultaty Planowane działania inwestycyjne
		dróg wewnętrznych. – Rozbudowa sieci oświetlenia przy drogach wewnętrznych. – modernizacja przepustów i mostków gminnych.
3.5.2.	Budowa parkingów zbiorczych.	– Budowa parkingów przy obiektach kulturowych – przyrodniczych oraz przy przystanku kolejowym
<b>3.6.</b>	<b>Rozbudowa gminnego systemu wodociągowo-kanalizacyjnego i gospodarki odpadami</b>	
3.6.1.	Rozbudowa systemu zaopatrzenia w wodę.	– Budowa nowego alternatywnego ujęcia wody na terenie gminy.
3.6.2.	Rozbudowa sieci kanalizacyjnych.	– Rozbudowa sieci kanalizacyjnej, przy dużych odległościach możliwość zastosowania zbiorczych biologicznych oczyszczalni ścieków. – Budowa gminnej oczyszczalni ścieków w celu odciążenia systemu sieci kanalizacyjnej sanitarnej.
3.6.3.	Wspieranie budowy przydomowych oczyszczalni.	– Budowa instalacji na terenach nie objętych systemem kanalizacji.
3.6.4.	Zagospodarowanie miejsc gromadzenia odpadów.	– budowa PSZOK. – edukacja mieszkańców w zakresie segregacji odpadów.
<b>3.7.</b>	<b>Restrukturyzacja systemów ogrzewania i zaopatrzenia w energię.</b>	
3.7.1.	Wspieranie wymiany tradycyjnych źródeł ciepła i rozwoju OZE w sektorze publicznym i mieszkaniowym.	– Opracowanie Planu gospodarki nisko-emisyjnej. – Uzyskanie poprawy stanu czystości powietrza atmosferycznego.
3.7.2.	Wspieranie rozwoju energetyki odnawialnej	– Zwiększenie udziału przydomowych instalacji fotowoltaicznych.

#### 4. Model struktury funkcjonalno-przestrzennej Gminy.

Zgodnie z obowiązującymi przepisami model struktury funkcjonalno-przestrzennej Gminy ma przedstawić docelowy układ elementów składowych jej przestrzeni i w takim ujęciu został on zarysowany w syntetycznym ujęciu w niniejszej Strategii.

Wskazanie ww. modelu ma być przydatne przy ukierunkowania planowanych i podejmowanych działań rozwojowych o priorytetowym znaczenie dla rozwoju Gminy w sferach społecznej, gospodarczej, a zwłaszcza przestrzennej. W szczególności wielkie znaczenie mają zasoby przestrzeni, związane z tą ostatnią sferą, w obrębie której przebiegają lub na nią oddziałują wszystkie zachodzące w Gminie procesy społeczne, gospodarcze, a także związane z ochroną dziedzictwa przyrodniczego i kulturowego. Planowanie i podejmowanie ww. działań powinno być prowadzone w sposób zrationalizowany i zintegrowany, z uwzględnieniem relacji pomiędzy przyjętymi w interesie publicznym celami strategicznymi, długookresowymi, a celami operacyjnymi, przyjętymi dla średniookresowej perspektywy i służącymi dla rozwiązywania bieżących problemów rozwojowych.

W przyjętym modelu struktury funkcjonalno-przestrzennej Gminy, opracowanym z uwzględnieniem dotychczas wypracowanych kierunków prowadzenia polityki przestrzennej w jej obszarze i zapisanych w studium uwarunkowań i kierunków zagospodarowania przestrzennego wskazuje się najważniejsze jego elementy i zasady ich rozwoju, dotyczące:

- 1) systemu obsługi mieszkańców;
- 2) terenów osadnictwa oraz produkcji i przetwórstwa z ich pełnym wyposażeniem w sieci uzbrojenia technicznego;
- 3) sieci głównych ośrodków dla turystyki i rekreacji;
- 4) układu drogowego i kolejowego;
- 5) ochrony najważniejszych obiektów dziedzictwa kulturowego oraz dziedzictwa przyrodniczego.

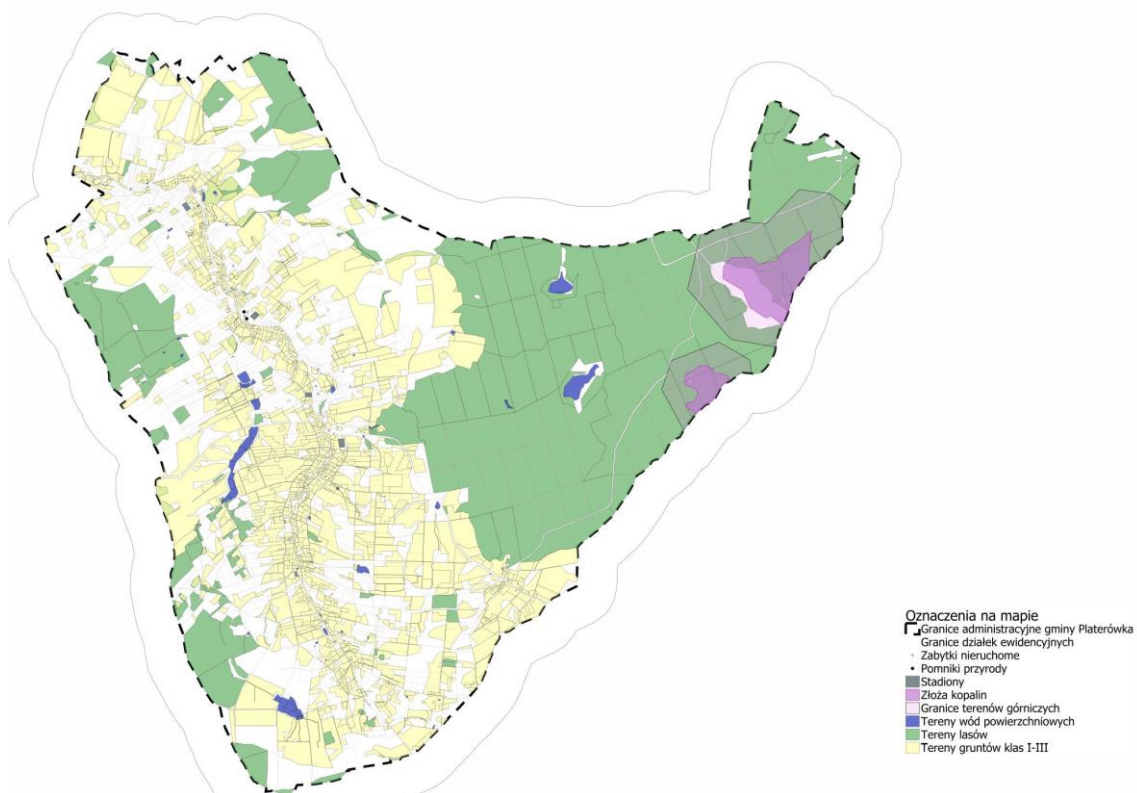
Istotne dla rozwoju i funkcjonowania obszarów funkcjonalnych jest uwzględnienie w modelu struktury funkcjonalno-przestrzennej następujących elementów:

- 1) inwestycja celu publicznego o znaczeniu ponadlokalnym: Rewitalizacja linii kolejowej nr 274 na odcinku Jelenia Góra – Zgorzelec wraz z łącznicą kolejową linia nr 778 Etap I
- 2) korytarz ekologiczny GKZ-5A Sudety - Bory Dolnośląskie, zachodni,
- 3) Droga Śródsudecka Via Montana,
- 4) wskazanie węzłów przesiadkowych komunikacji zbiorowej zintegrowanych ze szlakami turystycznymi prowadzącymi w obszarze gminy,

W planie rozwoju infrastruktury transportowej w województwie dolnośląskim ważnym elementem jest zadanie D27- prace na drodze 357 na odcinku Radomierzyce- Lubań ,

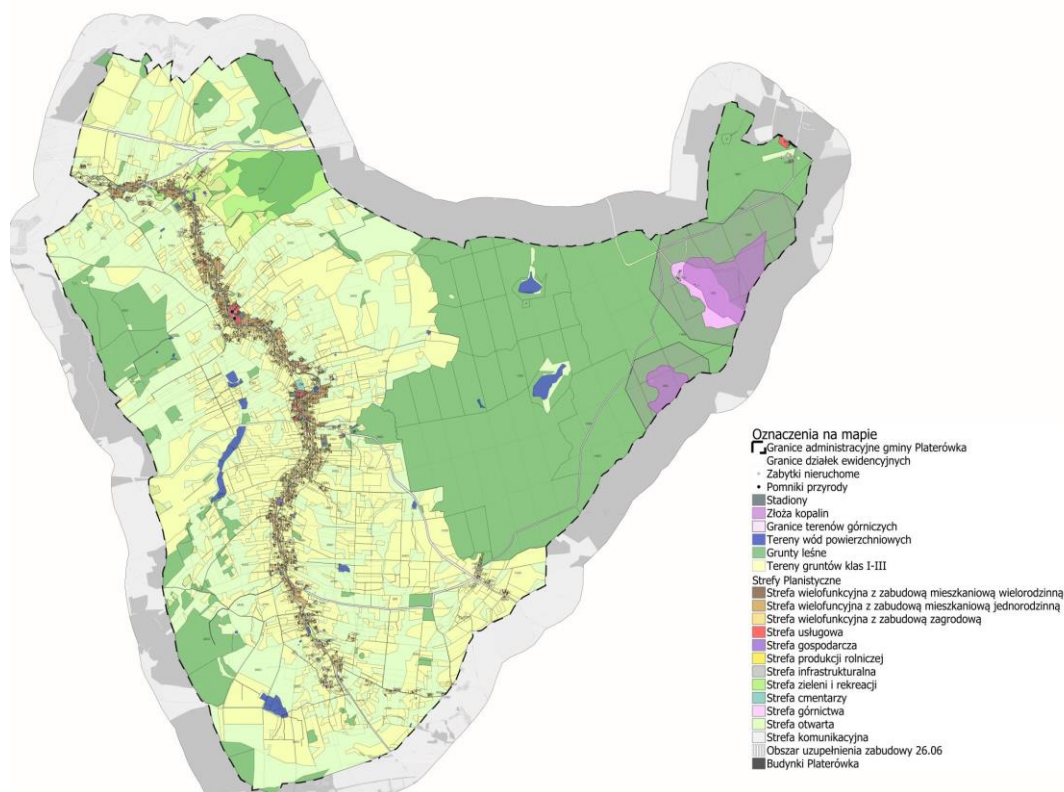
W „Studium uwarunkowań dla lokalizacji wielkopowierzchniowych instalacji fotowoltaicznych na Dolnym Śląsku” gmina Platerówka objęta jest kategorią II gdzie nie jest wskazana lokalizacja wielkopowierzchniowych instalacji fotowoltaicznych o powierzchni przekraczającej 0,5 ha.

### UWARUNKOWANIA ROZWOJU PRZESTRZENNEGO GMINY



Opracowanie: GARD – Pracownia Urbanistyczno-Architektoniczna

## PROJEKT PLANU OGÓLNEGO NA TLE UWARUNKOWAŃ



Opracowanie: GARD – Pracownia Urbanistyczno-Architektoniczna

W nawiązaniu do tak zarysowanego modelu sformułowane zostały poniższe rekomendacje dla kształtowania i prowadzenia polityki przestrzennej.

## 5. Ustalenia i rekomendacje w zakresie kształtowania i prowadzenia polityki przestrzennej.

W związku z tym, że Gmina nie posiada dla całego swego obszaru miejscowych planów zagospodarowania przestrzennego, zakłada się zgodnie z obowiązującymi przepisami pełne respektowanie przyjętych ustaleń w ramach opracowania planu ogólnego gminy. Przy uwzględnieniu generalnych rekomendacji, wskazanych w poprzednich rozdziałach dla rozwoju podstawowych funkcji rozwojowych Gminy, zakłada się ponadto, że w obrębie następujących, podstawowych stref w strukturze funkcjonalno-przestrzennej Gminy, wyznaczonych w ww. planie:

- 1) w strefie wielofunkcyjnej z zabudową mieszkaniową jednorodzinną – istniejąca zabudowa będzie sukcesywnie modernizowana, uzupełniana i dostosowywana do potrzeb jej mieszkańców, utrzymane zostaną i rozbudowane towarzyszące jej tereny zieleni oraz ogrodów, sadów i wód powierzchniowych; przy rozbudowie ww. terenów zakłada się ich

- realizację na terenach przeznaczonych do tego celu w planach miejscowych, na dużych działkach, ze znacznym udziałem przestrzeni biologicznie czynnej;
- 2) w strefie wielofunkcyjnej z zabudową zagrodową – istniejąca zabudowa będzie w miarę potrzeb sukcesywnie modernizowana, uzupełniana i dostosowywana do potrzeb jej mieszkańców, utrzymane zostaną i rozbudowane towarzyszące jej tereny zieleni i zieleni izolacyjnej przy budynkach inwentarskich i gospodarczych, a także tereny ogrodów i sadów oraz zachowane istniejące ciek i zbiorniki wodne; przy uzupełnieniu zabudowy zagrodowej ww. terenów zakłada się ich realizację z minimalnym udziałem przestrzeni biologicznie czynnej;
  - 3) w strefie usługowej – istniejąca zabudowa tego typu będzie w miarę potrzeb sukcesywnie modernizowana, rozbudowywana i dostosowywana do potrzeb jej użytkowników i utrzymane zostaną istniejące obiekty usług podstawowych z towarzyszącymi terenami zieleni oraz wprowadzone nowe obiekty; przy realizacji ww. obiektów zapewniony będzie minimalny udział przestrzeni biologicznie czynnej;
  - 4) w strefie gospodarczej – istniejąca zabudowa tego typu będzie w miarę potrzeb sukcesywnie modernizowana i dostosowywana do potrzeb jej użytkowników, utrzymane zostaną istniejące obiekty produkcyjno-usługowe i przetwórcze z zapewnieniem ich nieuciążliwości dla otoczenia oraz wzmocnieniem istniejącej zieleni izolacyjnej lub z jej wprowadzeniem oraz wprowadzone nowe obiekty; przy ich realizacji zapewniony będzie minimalny udział przestrzeni biologicznie czynnej;
  - 5) w strefie rolniczej – utrzymana zostanie w generalnym ujęciu istniejąca struktura terenów rolnych z powiększaniem areału użytków zielonych i wykorzystywaniem ich potencjału dla zróżnicowanych form produkcji, hodowli i przetwarzania produktów rolnych, przy zachowaniu istniejących cieków i zbiorników wodnych, zadrzewień śródpolnych i przydrożnych oraz zmodernizowaniu systemów melioracji, zachowaniu drożności korytarzy ekologicznych;
  - 6) w strefie zieleni i rekreacji oraz cmentarzy – utrzymany będzie układ istniejących terenów o tej funkcji i rozbudowany w miarę potrzeb;
  - 7) w strefie otwartej – utrzymany będzie istniejący układ terenów leśnych z możliwością ich powiększenia, oraz respektowane będą przyjęte dla nich zasady ochrony przyrody i krajobrazu, zachowania drożności korytarzy ekologicznych,
  - 8) w strefie komunikacyjnej – utrzymany zostanie i poddawany sukcesywnej modernizacji i remontom istniejący układ drogowy lub przebudowie i rozbudowie,

z zachowaniem istniejącej zieleni izolacyjnej i z jej wprowadzaniem w przypadku nowych inwestycji,

- 9) w strefie infrastrukturalnej – utrzymany zostanie i poddawany będzie sukcesywnej modernizacji a także rozbudowie system zaopatrzenia w energię, wodę oraz odbioru ścieków, z zachowaniem istniejącej zieleni izolacyjnej i jej wprowadzaniem przy nowych inwestycjach;

W przypadku potrzeby dokonania zmian w obowiązującym, miejscowym planie zagospodarowania przestrzennego w związku z nowymi potrzebami rozwojowymi zakłada się przy ich opracowaniu pełne uwzględnienie wskazanych wyżej zaleceń. Wypracowanie nowego zestawu dokumentów dla planowania przestrzennego Gminy powinno uwzględniać zintegrowane ujęcie społecznych, gospodarczych i przestrzennych, a w tym przyrodniczych, kulturowych i funkcjonalno-przestrzennych aspektów rozwoju. Dzięki temu staną się one podstawowym narzędziem dla realnej koordynacji działań rozwojowych w obrębie Gminy.

### **CZĘŚĆ 3. ZASADY REALIZACJI STRATEGII.**

#### **1. Zasady realizacji zadań i projektów rozwojowych.**

System zarządzania realizacją Strategii obejmuje:

- 1) wykorzystanie istniejących i tworzenie dodatkowych instrumentów organizacyjnych dla realizacji przyjętych działań w Strategii;
- 2) opracowanie planu ogólnego i w miarę potrzeb wprowadzanie zmian w planach miejscowego zagospodarowania przestrzennego;
- 3) aktualizację programów służących rozwojowi i dostosowanie ich do przyjętych w Strategii ustaleń oraz do aktualnych potrzeb, a także opracowanie innych programów, czy koncepcji wdrożeniowych;
- 4) monitorowanie postępów we wdrażaniu Strategii;
- 5) aktualizację Strategii.

Dla realizacji wskazanych w Strategii działań, a w tym zadań i projektów rozwojowych zakłada się postępowanie obejmujące:

- 1) powołanie Gminnego Koordynatora Strategii, odpowiedzialnego za zorganizowanie procesu jej realizacji i monitorowania;
- 2) powierzenie przez Wójta na wniosek Koordynatora Strategii realizacji zadań i projektów rozwojowych kierownikom odpowiednich referatów i jednostek

- organizacyjnych Urzędu Gminy (w ramach ustalonego, rocznego planu działania oraz jego uzupełniania czy zmian);
- 3) opracowanie Wieloletniego Planu Finansowego z uwzględnieniem środków budżetowych i pozabudżetowych na realizację ww. działań;
  - 4) opracowanie i wdrażanie budżetów rocznych, m.in. zapewniających środki dla ww. działań;
  - 5) aktualizowanie lokalnych przepisów, dotyczące wielkości opłat i naliczanych podatków dla ich wprowadzania do dochodów własnych;
  - 6) sporządzanie „montażów finansowych” dla realizacji ww. działań, wymagających kumulacji środków pochodzących z różnych źródeł;
  - 7) pozyskiwanie zewnętrznego wsparcia dla realizacji ww. zadań i projektów, szczególnie ze środków Unii Europejskiej;
  - 8) wykorzystywanie planów miejscowych zagospodarowania przestrzennego i programów branżowych dla określania uwarunkowań dla realizacji zadań i projektów rozwojowych;
  - 9) organizacja szkoleń i spotkań informacyjno-szkoleniowych dla radnych, pracowników Urzędu i mieszkańców, służących wdrażaniu Strategii;
  - 10) opracowanie kompleksowego systemu promocji Gminy, obejmującego prezentację jej walorów, możliwości i uwarunkowań dla inwestowania oraz osiągnięcia samorządu, lokalnych przedsiębiorców, organizacji pozarządowych i mieszkańców;
  - 11) uczestnictwo Gminy w związkach i stowarzyszeniach celowych oraz współpraca w ramach Zintegrowanych Inwestycji Terytorialnych Zachodniego Obszaru Integracji (ZIT ZOI).

## **2. Zasady monitoringu i ewaluacji**

Dla sprawnej i efektywnej realizacji przyjętych w Strategii oraz w towarzyszących jej programach branżowych działań niezbędne jest wdrożenie skutecznego systemu ich monitorowania i oceny stanu wdrażania. System ten powinien obejmować zarówno zakresy rzeczowe jak i finansowe tych działań. Zakres rzeczowy powinien dotyczyć oceny efektywności podejmowanych działań oraz postępu we wdrażaniu Strategii, a zakres finansowy oceny efektywności wydawanych środków. Pozwoli to na obserwację rezultatów prowadzonych działań, a w razie potrzeby – na wprowadzenie niezbędnych aktualizacji oraz korekt Strategii. Zapewnione będą przy tym warunki dla wielostronnej partycypacji jej interesariuszy, w tym instytucjami zajmującymi się gromadzeniem lub przetwarzaniem

danych, jednostkami administracji publicznej, placówkami naukowymi, agencjami rozwoju oraz organizacjami pozarządowymi.

Dla prowadzenia monitorowania postępów we wdrażaniu Strategii przyjmuje się następujące zasady:

- 1) nadzór nad realizacją Strategii sprawuje Rada Gminy, której Koordynator Strategii przedstawia co roku raport z postępów w jej realizacji jako elementu składowy dorocznego Raportu o stanie Gminy (na sesji absolutoryjnej);
- 2) ww. raport jest opracowywany z odniesieniem zawartych w nim informacji i ocen do pełnego zestawu działań, wskazanych do realizacji w Strategii, ze wskazaniem na tendencje rozwoju oraz wykorzystaniem odpowiednich wskaźników dla jego oceny, a także podawaniem ich wielkości dla daty rozpoczęcia i zakończenia danego działania;
- 3) raz do roku zorganizowane będzie spotkanie konsultacyjne Koordynatora Strategii i jego współpracowników dla oceny postępów w jej realizacji i wniesienia w miarę potrzeb propozycji jej zmian i uzupełnień;
- 4) raz na kadencję (w końcu kadencji) opracowana zostanie aktualizacja Diagnozy stanu rozwoju społecznego i gospodarczego oraz zagospodarowania przestrzennego Gminy z uwzględnieniem obserwacji i ocen, zawartych w dorocznych raportach z postępów w realizacji Strategii.

Rada Gminy jako organ kontrolny i uchwałodawczy będzie mieć w ramach pełnionego nadzoru nad realizacją Strategii za zadanie:

- 1) analizowanie i zatwierdzanie wniosków o zmianę treści dokumentu;
- 2) akceptację corocznych Raportów z realizacji Strategii;
- 3) podejmowanie uchwał o aktualizacji Strategii,
- 4) uwzględnienie działań zaplanowanych w jej ramach przy przyjmowaniu budżetu Gminy oraz Wieloletnich Planów Finansowych lub innych dokumentów, związanych z ukierunkowaniem rozwoju Gminy.

Wszystkie informacje dotyczące oceny stanu realizacji Strategii będą przekazywane zainteresowanym za pośrednictwem strony internetowej UG oraz podczas spotkań informacyjno-konsultacyjnych z różnymi grupami społecznymi, w tym m. in. z mieszkańcami Gminy, organizacjami pozarządowymi i przedsiębiorcami.

Realizacja Strategii będzie także poddawana ewaluacji, która ma na celu poprawę jej jakości, spójności oraz skuteczności w odniesieniu do rozwiązywania konkretnych problemów rozwojowych Gminy, przy uwzględnieniu przyjętych w ww. dokumencie celów strategicznych i operacyjnych oraz podejmowanych działań. Głównym zadaniem ewaluacji

jest sprawdzenie w jakim stopniu w wyniku realizacji tych działań osiągnięto ich spodziewane rezultaty oraz w jakim stopniu przełożyły się one na realizację założonych celów.

Ewaluacja Strategii prowadzona będzie w celu określenia rzeczywistych efektów zrealizowanych zadań i projektów rozwojowych oraz inwestycji w nich zaplanowanych, a ich ocena będzie przeprowadzona z uwzględnieniem następujących, zasadniczych kryteriów:

- 1) skuteczności – dla określenia, czy osiągnięte zostały cele Strategii, założone na etapie programowania;
- 2) trwałości – dla uzyskania informacji, czy osiągnięte efekty realizacji Strategii prowadzące do jej pozytywnego oddziaływaniem będą mieć charakter trwały;
- 3) użyteczności – dla oceny zgodności celów Strategii z faktycznym rozwiązaniem problemów rozwojowych Gminy;
- 4) efektywności – dla oceny aspektów ekonomicznych realizacji Strategii;
- 5) trafności – dla zobrazowania, w jakim stopniu zdefiniowane w Strategii cele odpowiadają potrzebom zidentyfikowanym dla rozwoju Gminy.

### **3. Zasady aktualizacja Strategii**

System monitoringu realizacji Strategii oraz procedura jej ewaluacji, która jest z nim powiązana, ma pozwolić w znacznym stopniu na uniknięcie dezaktualizacji przyjętych celów rozwojowych. Dezaktualizacja ta może wynikać ze zmieniających się warunków otoczenia Gminy oraz funkcjonowania podmiotów, realizujących poszczególne działania, zadania i projekty, a także m. in. zmian prawa. W trakcie realizacji Strategii możliwe będzie również uwzględnienie nowych, dodatkowych działań (zadań), które wpisują się będą w wyznaczone cele strategiczne i działania priorytetowe.

Celem monitoringu jest gromadzenie oraz analiza danych na temat przebiegu realizacji danego programu, która pozwala na wyłapywanie ewentualnych nieprawidłowości w jego realizacji i wprowadzaniu niezbędnych korekt umożliwiających osiągnięcie wcześniejszych założeń. Monitoring pozwoli także na obserwacje rezultatów prowadzonych działań, a w razie potrzeby na wprowadzanie niezbędnych aktualizacji oraz korekt dokumentu.

W przypadku zmiany zewnętrznych jak i wewnętrznych uwarunkowań społecznych i gospodarczych oraz wykreowania nowych projektów – możliwa będzie aktualizacja Strategii ze względu na jej formułę otwartą. W trakcie obowiązywania dokumentu,

co najmniej dwukrotnie, będą analizowane postępy w realizacji zapisów, celem podjęcia decyzji dotyczącej potrzeby uaktualniania jej założeń.

Wniosek o aktualizację Strategii może złożyć: Zespół ds. Strategii, Wójt Gminy, inicjatywa co najmniej 25 mieszkańców lub 3 członków Rady Gminy, natomiast Rada Gminy jako instytucja uchwałodawcza i kontrolna będzie mieć za zadanie analizowanie oraz zatwierdzanie wniosków o zmianę treści dokumentu, a także jego aktualizację.

#### 4. Źródła finansowania i ramy finansowe

Dla sfinansowania działań, wskazanych do realizacji w Strategii, potrzebne jest wykorzystanie następujących źródeł finansowania:

- 1) środków z budżetu Gminy Platerówka, zapewniających całkowite sfinansowanie niektórych zadań, jak również mogą stanowić wkład własny w przypadku realizacji zadań współfinansowanych ze środków UE i innych źródeł;
- 2) środków krajowych, pozyskiwanych z budżetu państwa w ramach programów opracowywanych przez poszczególne Ministerstwa, w szczególności Kultury i Dziedzictwa Narodowego, Rodziny i Polityki Społecznej oraz Sportu i Turystyki;
- 3) środków z funduszy celowych, w tym z Narodowego Funduszu Ochrony Środowiska i Gospodarki Wodnej, Funduszu Pracy, Funduszu Rozwoju Kultury Fizycznej oraz Banku Gospodarstwa Krajowego;
- 4) dodatkowych form wsparcia, dostępnych w ramach specjalnych linii budżetowych, np. tzw. „tarczy antykryzysowych”;
- 5) środków pozyskanych z Unii Europejskiej i dostępnych w ramach Europejskiego Funduszu Rozwoju Regionalnego, Funduszu Spójności, Europejskiego Funduszu Społecznego+, Funduszu Sprawiedliwej Transformacji, Inicjatyw Wspólnotowych oraz środków na realizację Planu Strategicznego Wspólnej Polityki Rolnej;
- 6) środków z funduszy norweskich oraz Europejskiego Obszaru Gospodarczego;
- 7) kredytów bankowych, pożyczek i obligacji, przy czym uwzględniać trzeba koszty pozyskania ww. środków oraz warunków współpracy z poszczególnymi instytucjami finansowymi;
- 8) środków pochodzących z kapitału prywatnego i środków własnych w ramach partnerstwa publiczno-prywatnego;
- 9) środków własnych inwestorów prywatnych.

Realizacja części zadań przewidzianych do realizacji w Strategii wymaga także współpracy z gminami sąsiednimi, powiatem lubańskim, województwem dolnośląskim oraz

ich jednostkami organizacyjnymi. Współpraca ta może obejmować również wymiar finansowy, w tym przekazanie dotacji na realizację poszczególnych zadań.

Wspomniane wyżej, potencjalne źródła finansowania powinny być uwzględniane w ramach opracowywania co roku projektów budżetu Gminy w ramach doprecyzowania konkretnych możliwości wsparcia finansowego dla realizacji działań przewidzianych w Strategii, by można było jak najlepiej zrealizować założone w niej cele.

## **CZĘŚĆ IV. WYBRANE USTALENIA I REKOMENDACJE DLA ROZWOJU GMINY W DOKUMENTACH PLANOWANIA ROZWOJU DLA POZIOMU REGIONALNEGO I PONADLOKALNEGO**

### **1. Wybrane ustalenia i rekomendacje ze Strategii rozwoju województwa dolnośląskiego z 2018 uzupełnioną do roku 2030.**

W dokumentach ponadlokalnego planowania strategicznego, w tym m.in. w Strategii rozwoju województwa dolnośląskiego zawarte zostały w zgeneralizowanym ujęciu ustalenia i rekomendacje dla jego ukierunkowania, które można uwzględnić w opracowaniu lokalnej strategii rozwoju Gminy, przy ich dostosowaniu do jej uwarunkowań rozwojowych i specyfiki. W Strategii rozwoju województwa wskazano jako jej cel nadrzędny harmonijny rozwój regionu i wysoką jakość życia dolnośląskiej społeczności. Wynikają z niego przyjęte cele strategiczne, których wdrażanie może być uwzględnione także na poziomie lokalnym tak, by mogło to prowadzić do uzyskania wysokiego stopnia spójności planowania rozwoju na tym i na regionalnym poziomie.

W ramach ww. celów strategicznych ujęte zostały wybrane przedsięwzięcia i zadania strategiczne, jakie są możliwe do wdrożenia także i w Gminie, są to m. in.:

- 1) efektywne wykorzystanie gospodarczego potencjału, w tym m.in.:
  - wzmocnienie roli małych i średnich przedsiębiorstw, w tym firm rzemieślniczych i rodzinnych w aktywizacji gospodarczej;
  - rozwój lokalnych rynków żywności;
  - rewitalizacja zdegradowanych obszarów wiejskich, miejskich, w tym przemysłowych;
  - wspieranie działań na rzecz rewitalizacji zabytkowych zespołów urbanistycznych i najcenniejszych obiektów architektury;
- 2) poprawa jakości i dostępności usług publicznych, w tym m.in.:

- rozwój i dostosowanie infrastruktury publicznej do uwarunkowań społeczno-demograficznych, w szczególności do potrzeb osób starszych;
  - podejmowanie działań służących poprawie sprawności obsługi społeczeństwa przez instytucje administracji publicznej;
- 3) wzmocnienie regionalnego kapitału ludzkiego i społecznego, w tym. m.in.:
- rozwój infrastruktury służącej integracji społecznej i zawodowej;
  - wspieranie i pobudzanie aktywności zawodowej mieszkańców;
  - wspieranie systemu aktywizacji osób starszych;
  - wspieranie działań na rzecz kształtowania postaw prozdrowotnych i proekologicznych;
- 4) odpowiednie wykorzystanie zasobów i ochrona walorów środowiska naturalnego i dziedzictwa kulturowego, w tym. m.in.:
- działania w zakresie zwalczania źródeł niskiej emisji;
  - wzmocnienie potencjału uzdrowiskowego i turystycznego;
  - podejmowanie działań na rzecz oszczędności zużycia energii oraz poprawy efektywności jej wykorzystania;
  - wsparcie zagospodarowywania i udostępnienia na cele turystyki lub kultury najważniejszych obiektów zabytkowych oraz miejsc historycznych;
- 5) wzmocnienie przestrzennej spójności regionu, w tym. m.in.:
- modernizacja i rozbudowa systemu dróg;

W obowiązującym planie zagospodarowania przestrzennego Województwa Dolnośląskiego ustalenia i rekomendacje w zakresie kształtowania i prowadzenia polityki przestrzennej Gminy Platerówka powinny być spójne. W projekcie strategii uwzględniamy inwestycje celu publicznego o znaczeniu ponad lokalnym:

- kompleksowy projekt adaptacji lasów i leśnictwa do zmian klimatu- mała retencja oraz przeciw działanie erozji wodnej na terenach górskich – ustalenia;
- budowa dwutorowej linii 400 kV Mikułowa – Świebodzice wraz z rozbudową stacji w tym ciągu liniowym (PSE S.A)- ustalenia
- rewitalizacja linii kolejowej nr 274 na odcinku Jelenia Góra – Zgorzelec wraz z łącznicą kolejową linia nr 778 etap I – ustalenia
- inwestycje liniowe towarzyszące zagospodarowaniu złóż gazu ziemnego – postulat
- budowa lub rozbudowa połączeń transgranicznych – budowa dwutorowych linii 400 kV: Mikułowa Świebodzice- postulat

- modernizacja stacji i linii elektroenergetycznych: modernizacja linii 220 kV. Mikułowa-Polkowice- postulat
- modernizacja stacji i linii elektroenergetycznych: modernizacja linii 220 kV. Mikułowa-Cieplice w celu dostosowania do zwiększonych mocy – postulat
- modernizacja lub przebudowa linii 110 kV: Mikułowa- Bartoszkówka-Pilchowice-Cieplice- postulat.

W strategii Gminy Platerówka uwzględniamy ustalenia planu zagospodarowania przestrzennego Województwa Dolnośląskiego w zakresie zasad zagospodarowania obszarów funkcjonalnych dla gminy Platerówka:

- zwiększania lesistości łądowych korytarzy ekologicznych w celu odzyskania ich drożności (docelowa odległość między płatami lasów, zadrzewień lub zakrzaczeń nie powinna przekraczać kilkuset metrów do 1 km i nie powinna być przecięta innymi barierami dla zwierząt); nie należy zalesiać cennych przyrodniczo obszarów otwartych, takich jak turzycowiska, bogate zespoły łąkowe, obszary podmokłe oraz osi i ciągów widokowych;
- uwzględnienia przebiegu i funkcji korytarzy ekologicznych o znaczeniu ponadlokalnym w lokalnych dokumentach planistycznych oraz działaniach należących do kompetencji gminy. Szczegółowy przebieg i zasady zagospodarowania korytarzy ekologicznych należy wyznaczać w lokalnych opracowaniach planistycznych w oparciu o aktualne opracowania ekofizjograficzne i inwentaryzacje przyrodnicze, z uwzględnieniem lokalnych uwarunkowań przestrzennych,
- wprowadzenia zakazu lokalizacji wysokościowych urządzeń infrastruktury technicznej, takich jak maszty telewizyjne i wieże telefonii komórkowej w strefach ekspozycji widokowej wyznaczonych w studiach gmin,
- wskazania obiektów regionalnej architektury drewnianej wraz z otoczeniem do objęcia ochroną konserwatorską (wpis do rejestru zabytków lub ujęcie w gminnej ewidencji zabytków). Wprowadzenie zapisów w zakresie zasad ochrony obiektów regionalnej architektury drewnianej,
- wskazania obszarów planowanych do rozwoju turystyki i rekreacji które należy wyznaczyć na podstawie szczegółowych analiz przyrodniczych, krajobrazowych, fizjograficznych i kulturowych,
- wskazania przebiegu regionalnych szlaków turystycznych, w tym planowanych głównych tras rowerowych województwa dolnośląskiego,

- wskazania węzłów przesiadkowych komunikacji zbiorowej zintegrowanych ze szlakami turystycznymi prowadzącymi w obszarze gminy i pogranicza oraz wskazanie powiązań z systemami tras turystycznych po stronie czeskiej i niemieckiej
- stosowania zasad ochrony środowiska i jego zasobów uwzględniających ograniczanie odpływu wód opadowych i roztopowych (np. doły chłonne, studnie chłonne, zbiorniki retencyjne, retencja skokowa),

Strategia gminy Platerówka zawiera postulaty zawarte w Strategii Rozwoju Sudety 2030.

Ważnym elementem jest kształtowanie polityki przestrzennej na terenie gminy w sposób zapewniający wysoką jakość życia mieszkańców z uwzględnieniem osób ze szczególnymi potrzebami (barier ograniczających dostępność obiektów); obszary korytarzy ekologicznych należy w miarę możliwości chronić przed zabudową ciągłą i lokalizowaniem infrastruktury, planować zalesienia i zadrzewienia; ograniczenie lokalizowania elementów i obiektów infrastruktury technicznej w miejscach eksponowanych widokowo, zagospodarowania punktów widokowych; ograniczenie zabudowy dolin rzecznych w celu zachowania drożności korytarzy ekologicznych i minimalizowanie skutków powodzi; dostosowanie rozwoju zaplecza turystyki i rekreacji do zmian klimatu; realizacja regionalnych szlaków turystycznych oraz powiązanie ich z zasobami przyrodniczymi i kulturowymi gminy z wykorzystaniem systemów lokalnych szlaków turystycznych; weryfikacja przebiegu i modernizacja drogi Śródsudeckiej (Via Montana)poprawiająca bezpieczeństwo trasy i jej atrakcyjność turystyczną z uwzględnieniem ochrony zasobów przyrodniczych i jej zasobów; ograniczenie przeznaczenia zwartych kompleksów gruntów rolnych na zabudowę mieszkaniową i usługową; uwzględnienie ograniczeń dla rozwoju energetyki wiatrowej wynikających z dokumentu „Studium przestrzennych uwarunkowań energetyki wiatrowej w województwie dolnośląskim”;

## **2. Wybrane ustalenia Strategii rozwoju Zintegrowanych Inwestycji Terytorialnych Zachodniego Obszaru Integracji na lata 2021-2027 (ZIT ZOI)**

W Strategii Rozwoju Województwa Dolnośląskiego wskazano również obszary funkcjonalne, które zostały ustalone w projekcie planu zagospodarowania przestrzennego województwa dolnośląskiego. Jako obszary funkcjonalne o znaczeniu ponadregionalnym oraz regionalnym, ze względu na istotne znaczenie dla polityki przestrzennej województwa, ustalone zostały w planie zagospodarowania przestrzennego województwa dolnośląskiego: miejski obszar funkcjonalny ośrodka wojewódzkiego, miejskie obszary funkcjonalne ośrodków regionalnych, obszar przygraniczny, obszar górski, obszar cenny przyrodniczo. Dla

ukierunkowania rozwoju Zintegrowanych Inwestycji Regionalnych Zachodniego Obszaru Integracji, w skład której obok innych 17 jednostek wchodzi także Gmina Platerówka, została opracowana w 2021 r. Strategia Zintegrowanych Inwestycji Regionalnych Zachodniego Obszaru Ingerencji 2021-2023, w której w określono jej cel strategiczny jako dynamiczny i zdywersyfikowany rozwój zachodniego obszaru integracji przyjazny dla środowiska i sprzyjający aktywizacji i integracji mieszkańców.

Z tak przyjętego celu wynikają następujące priorytety z dodaniem wybranych typów projektów, wskazanych do realizacji w ww. strategii i możliwych do wdrożenia w ramach planowanego rozwoju Gminy:

- 1) Promocja wielokierunkowego rozwoju gospodarczego Zachodniego Obszaru Integracji,
- 2) Przyjazny środowisku Zachodni Obszar Integracji,
- 3) Poprawa spójności Zachodniego Obszaru Integracji,
- 4) Poprawa społecznej atrakcyjności Zachodniego Obszaru Integracji Ekotransport miejski i podmiejski – ZIT.

W ramach 4 priorytetu Rozwój mobilności miejskiej w gminie Platerówka Wspieranie zrównoważonej mobilności miejskiej na terenie ZIT ZOI gmina będzie realizowała projekt Przebudowa ścieżek rowerowych w gm. Platerówka.

Dostępność środków budżetowych w tak małej gminie nie pozwala na realizację większych projektów.

### **3. Wybrane ustalenia Strategii rozwoju powiatu Lubańskiego z 2022 r.**

W Strategii Rozwoju Powiatu Lubańskiego na lata 2021-2027 wskazane zostały następujące cele strategiczne z ujęciem takich kierunków działań, jakie mogłyby być uwzględnione przy opracowaniu strategii rozwoju Gminy:

- poprawa świadczenia usług w sferze społecznej, zdrowia i edukacji, a w tym m. in. budowa, przebudowa, modernizacja i doposażenie infrastruktury wykorzystywanej do świadczenia usług społecznych, infrastruktury zdrowotnej, w tym z dostosowaniem do potrzeb osób z niepełnosprawnościami oraz rozwój kompetencji i kwalifikacji uczniów, a także rozwój usług społecznych, zwłaszcza w zakresie wsparcia osób starszych, niepełnosprawnych, rodzin i systemu pieczy zastępczej;
- wspieranie aktywności gospodarczej w tym rozwijaniu turystyki, promocji powiatu;
- poprawa środowiska naturalnego;
- wielofunkcyjny rozwój przestrzeni w tym obszarów wiejskich oraz infrastruktury;
- efektywne zarządzanie publiczne.

#### 4. Wybrane ustalenia Audytu krajobrazowego województwa dolnośląskiego

Cenne krajobrazy należy chronić przed bezpowrotną degradacją. Nowe inwestycje na obszarach o wysokich walorach przyrodniczych i krajobrazowych powinny być planowane i realizowane w sposób uwzględniający ich ochronę oraz niepogorszenie stanu istniejącego. Mając na uwadze wyżej wymienione uwarunkowania, w trosce o ich zachowanie, podczas planowania oraz realizacji inwestycji związanych z sytuowaniem nowej zabudowy, w tym mieszkaniowej, produkcyjnej oraz usługowej, należy uwzględniać ograniczenia wynikające z uwarunkowań krajobrazowych, środowiskowych i społecznych.

W ramach audytu wyznaczono tzw. Krajobrazy priorytetowe czyli obszary szczególnie cenne dla społeczeństwa ze względu na swoje wartości przyrodnicze, kulturowe, historyczne, architektoniczne, urbanistyczne, ruralistyczne lub estetyczno-widokowe. W Gminie Platerówka występuje jeden krajobrazowy priorytet o kodzie 02-332.26-35 określony jako krajobraz wiejski (wzgórzowy). Rekomendacje i wnioski z audytu są zgodne z wnioskami z diagnozy stanu sfery przestrzennej.

#### 5. Rekomendacje dla planowania rozwoju w Górskim Obszarze Funkcjonalnym z 2024 r.

Gmina Platerówka zlokalizowana jest w granicach Obszaru górskiego, który charakteryzuje się dużą wrażliwością funkcjonalną i przestrzenną, co powoduje, że jest narażony na silne zachwiania i zaburzenia równowagi środowiskowej. Narażone są zwłaszcza relacje przestrzenne i powiązania funkcjonalne w zakresie przyrodniczym, środowiskowym i krajobrazowym. Ta specyfika górskich obszarów turystycznych i uzdrowiskowych wymaga szczególnie wrażliwego podejścia przy prowadzeniu polityki przestrzennej i wyznaczaniu kierunków rozwoju.

Celem opracowania jest określenie rekomendacji i wytycznych dla kształtowania zrównoważonego rozwoju obszaru, które mogą być punktem wyjścia do kształtowania polityki przestrzennej m. in. przez jednostki samorządu terytorialnego. W ramach ww. rekomendacji ujęto m. in. następujące, wybrane działania w ramach rozwoju głównych funkcji obszaru, takie jak:

- 1) w zakresie osadnictwa:
  - ograniczanie przeznaczania nowych terenów na zabudowę i lokalizowanie nowej zabudowy jako uzupełnienie istniejących układów osadniczych;

- podnoszenie wartości użytkowych istniejącej substancji mieszkaniowej poprzez remonty, modernizację, rozbudowę i przebudowę;
  - rewaloryzacja oraz modernizacja istniejącej zabudowy, w szczególności obiektów zabytkowych oraz obszarów zdegradowanych;
- 2) w zakresie turystyki:
- rozwój i modernizacja bazy noclegowej oraz istniejącej infrastruktury turystycznej z uwzględnieniem wymagań osób ze szczególnymi potrzebami;
  - zapewnienie sprawnego dojazdu a także poprawa dostępności do atrakcji turystycznych;
  - podnoszenie jakości przestrzeni publicznych;
  - zapewnienie dostępności do strefy brzegowej zbiorników i cieków wodnych jako przestrzeni publicznej wolnej od trwałego zainwestowania;
- 3) w zakresie powiązań przyrodniczo-środowiskowych:
- zachowanie terenów leśnych, zadrzewionych i zakrzewionych oraz ich powiększanie;
  - ograniczenie przeznaczania na cele nieleśne jedynie do terenów planowanych pod realizację ważnych celów publicznych;
  - zapewnienie zachowania tras migracji zwierząt, poprzez likwidację barier w istniejącym zagospodarowaniu;
- 4) w zakresie gospodarowania wodami:
- wdrażanie w obszarach zurbanizowanych systemów zielonej i błękitnej infrastruktury;
  - ochronę istniejących lub odtwarzanie zlikwidowanych cieków i zbiorników wodnych;
  - renaturyzację cieków oraz zbiorników wodnych;
  - ograniczanie zabudowy na obszarach szczególnego zagrożenia powodzią, w tym jej dostosowanie do stopnia zagrożenia oraz uwzględnienia cyklicznych zalewów;
- 5) w zakresie rolnictwa:
- kształtowanie krajobrazu rolniczego z zachowaniem różnorodności ekosystemów, w tym dziko rosnących roślin, drzew owocowych i leśnych oraz gatunków łąkowych i pastwiskowych;
- 6) transportu:
- lokalizowanie i uruchomienie małych węzłów przesiadkowych w miejscowościach będących siedzibą gminy.

## 6. Wybrane ustalenia opracowania ekofizjograficznego dla Gminy Platerówka

Dokument stanowi podstawę do określenia kierunków polityki przestrzennej gminy, w tym zasad lokalizacji nowej zabudowy oraz ochrony zasobów środowiska, wskazuje możliwości i ograniczenia w zagospodarowaniu przestrzennym gminy, wynikające z uwarunkowań przyrodniczych, geologicznych, hydrologicznych, klimatycznych i krajobrazowych.

Uzupełnienie istniejącej struktury osadniczej w pierwszej kolejności powinno następować w granicach już zurbanizowanych miejscowości: Platerówka, Włosień, Zalipie i Przylasek. W dalszej kolejności urbanizacja powinna obejmować obszary wyposażone w infrastrukturę drogową i techniczną lub przewidziane do jej rozbudowy w najbliższym okresie.

Na terenach charakteryzujących się niską podatnością na erozję (obszary płaskie, lekko faliste fragmenty wysoczyzny morenowej o niewielkim stopniu nachylenia) preferuje się rozwój funkcji mieszkaniowej i usługowej.

Ze względu na wysokie poziomy wód gruntowych oraz ryzyko lokalnych podtopień (m.in. doliny cieków wodnych) należy pozostawić jako tereny otwarte, pełniące funkcje przyrodnicze, retencyjne i krajobrazowe.

Tereny cenne przyrodniczo i krajobrazowo, w tym Lubański Wielki Las, Wzgórze Czubatka oraz obszary projektowanych użytków ekologicznych („Nowy kamieniołom”, „Potok Włosienica”), powinny być objęte ochroną przed przekształceniem i pełnić funkcję korytarzy ekologicznych łączących lokalne układy przyrodnicze z systemem krajowym (korytarz ekologiczny Sudety – Bory Dolnośląskie GKZ–5A).

Kierunki zagospodarowania terenów zdegradowanych, w tym terenów przemysłowych po eksploatacji złóż bazaltu („Bukowa Góra”, „Liściasta Góra”), przewiduje się ich rekultywację w kierunku leśnym lub wodno-leśnym, z możliwością rozwoju funkcji edukacyjno-turystycznych.

Rozwój funkcji gospodarczych i turystycznych, stref rekreacji powinien następować w oparciu o istniejące zasoby środowiska – przy zachowaniu zasad ochrony gleb, wód i krajobrazu.

Ograniczenia w zagospodarowaniu przestrzennym wynikają z występowania terenów leśnych, obszarów o dużym spadku terenu, stref ochrony ujęć wód podziemnych w Zalipiu, a także terenów objętych ochroną konserwatorską.

## 7. Etapy procesu prac nad Strategią Rozwoju Gminy Platerówka na lata 2026-2035

Pracę nad Strategią rozpoczęto w listopadzie 2024 roku, kiedy to Rada Gminy Platerówka przyjęła Uchwałę Nr VIII/48/24 Rady Gminy W Platerówce z dnia 12 grudnia 2024 r. w sprawie określenia szczegółowego trybu i harmonogramu opracowania „Strategii Rozwoju Gminy Platerówka na lata 2026-2035”, w tym tryb konsultacji, o których mowa w art. 6 ust. 3 ustawy z dnia 6 grudnia 2006 r. o zasadach prowadzenia polityki rozwoju (t.j. Dz. U. z 2021 r. poz. 1057). Akademia Animacji powołała zespół do opracowania Strategii Rozwoju Gminy Platerówka na lata 2026-2035. Do jego zadań należało opracowanie założeń do projektu Strategii, pomoc przy opracowaniu projektu Strategii oraz uczestnictwo w warsztatach strategicznych, w dniu 30 czerwca 2025 r. dotyczących opracowania misji, wizji, celów i działań strategicznych, które odbyły się w terminie od maja do września 2025 roku. Proces tworzenia Strategii poprzedzono analizą sytuacji społeczno-gospodarczej Gminy, którą pogłębiono podczas spotkania z kierownictwem i pracownikami Urzędu oraz badaniami ankietowymi wśród mieszkańców. Na tej podstawie wyznaczono obszary problemowe. Następnie przeprowadzono warsztaty z Zespołem Strategicznym, podczas których opracowano misję i wizję rozwoju Gminy, a także cele strategiczne, operacyjne oraz działania, których realizacja wpłynie na osiągnięcie podstawowych celów. Warsztaty przeprowadzone zostały metodą design thinking polegającą na spojrzeniu na problem z wielu perspektyw oraz wyjściu poza utarte schematy i wypracowanie niestandardowych rozwiązań. Powyższe zagadnienia skonsultowano z Zespołem Strategicznym i przygotowano projekt Strategii. Strategia Rozwoju Gminy Platerówka na lata 2026-2035 została przygotowana zgodnie z art. 10e ust. 3 ustawy z dnia 8 marca 1990 r. o samorządzie gminnym (t.j. Dz. U. z 2025 r., poz. 1153 z zm.) z uwzględnieniem wniosków z przeprowadzenia badań ankietowych i warsztatów strategicznych. Następnie dokument poddano konsultacjom społecznym i przedłożono Zarządowi Województwa Dolnośląskiego w celu wydania opinii dotyczącej sposobu uwzględnienia ustaleń i rekomendacji w zakresie kształtowania i prowadzenia polityki przestrzennej w województwie określonych w strategii rozwoju województwa. Powyższe działania miały na celu ewaluację trafności, przewidywanej skuteczności i efektywności realizacji Strategii. Dokument został sporządzony z uwzględnieniem zapisów ustawy z dnia 6 grudnia 2006 r. o zasadach polityki rozwoju (t.j. Dz. U. z 2021 r., poz. 1057 z zm.).