

*Załącznik do Uchwały nr ...../2026  
Rady Gminy w Platerówce  
z dnia ..... 2026 r.*

***GMINNA STRATEGIA  
ROZWIĄZYWANIA PROBLEMÓW SPOŁECZNYCH  
GMINY PLATERÓWKA NA LATA 2026-2031***

## Spis treści

<b>Wstęp.....</b>	<b>3</b>
<b>1. Część wprowadzająca.....</b>	<b>4</b>
<b>1.1. Podstawy prawne.....</b>	<b>4</b>
<b>2. Diagnoza sytuacji społecznej wraz z prognozą zmian.....</b>	<b>6</b>
<b>2.1. Charakterystyka sfery społecznej Gminy Platerówka.....</b>	<b>6</b>
<b>2.1.1. Podstawowe informacje o Gminie Platerówka.....</b>	<b>6</b>
<b>2.1.2. Struktura demograficzna.....</b>	<b>7</b>
<b>2.1.3. Infrastruktura techniczna i komunikacja.....</b>	<b>10</b>
<b>2.1.4. Gospodarka.....</b>	<b>10</b>
<b>2.1.5 Oświata, Kultura i Sport .....</b>	<b>10</b>
<b>2.1.6 Ochrona zdrowia.....</b>	<b>11</b>
<b>2.1.7 Bezpieczeństwo publiczne.....</b>	<b>11</b>
<b>2.1.8 Organizacje pozarządowe.....</b>	<b>12</b>
<b>2.2. Podmioty zajmujące się rozwiązywaniem problemów społecznych.....</b>	<b>12</b>
<b>2.2.1. Gminny Ośrodek Pomocy Społecznej w Platerówka.....</b>	<b>12</b>
<b>2.2.2. Pozostałe instytucje Gminy Platerówka.....</b>	<b>17</b>
<b>2.2.2.1.Zespół Interdyscyplinarny.....</b>	<b>17</b>
<b>2.2.2.2. Gminna Komisja Rozwiązywania Problemów Alkoholowych.....</b>	<b>18</b>
<b>2.2.2.3. Punkt Konsultacyjny.....</b>	<b>19</b>
<b>2.3. Problemy społeczne i sposoby ich rozwiązywania w opinii mieszkańców.....</b>	<b>20</b>
<b>2.4. Analiza SWOT .....</b>	<b>35</b>
<b>3. Część programowa .....</b>	<b>37</b>
<b>3.1.Cele strategiczne.....</b>	<b>37</b>
<b>3.4. Sposób realizacji Strategii wdrażanie oraz monitoring.....</b>	<b>45</b>
<b>Podsumowanie .....</b>	<b>47</b>

## **Wstęp**

Strategia rozwiązywania problemów społecznych jest podstawowym dokumentem strategicznym, stanowiącym narzędzie nowoczesnej pomocy społecznej, wspierającym długofalowe planowanie i realizację celów w zakresie rozwiązywania problemów społecznych w skali lokalnej.

Gminna Strategia Rozwiązywania Problemów Społecznych Gminy Platerówka na lata 2026-2031 – wyznacza najważniejsze kierunki działania Gminy w zakresie polityki społecznej w perspektywie najbliższych sześciu lat. Zgodnie z wymaganiami ustawy z dnia 12 marca 2004 r. o pomocy społecznej (Dz. U. z 2025 r. poz. 1214 ze zm.) zawiera część diagnostyczną, obejmującą analizę sytuacji społecznej na terenie Gminy wraz perspektywą zmian, oraz planistyczną, w której sformułowano cele strategiczne, kierunki działania i zadania w obszarze polityki społecznej, określono ramy finansowe i wskaźniki realizacji Strategii oraz zaprojektowano sposób jej wdrażania, monitoringu i ewaluacji.

W opracowanym dokumencie można wyróżnić trzy zasadnicze części: wprowadzającą, która zawiera informacje na temat uwarunkowań zewnętrznych tworzenia strategii; analityczno-diagnostyczną, która zawiera informacje ogólne dotyczące gminy oraz diagnozę sytuacji społeczno-gospodarczej w gminie i programową, która zawiera założenia polityki społecznej gminy na najbliższe lata ujęte w formie misji, celów strategicznych, celów operacyjnych i kierunków działań.

Opracowany dokument strategii stanowi materiał wyjściowy do konstruowania szczegółowych programów i projektów realizowanych w sferze społecznej. Skuteczność wyznaczonych działań w strategii będzie zależała zarówno od posiadanych i pozyskanych przez gminę środków finansowych, jak i szerokiej, aktywnej i skoordynowanej współpracy przedstawicieli administracji samorządowej i partnerów społecznych, w tym organizacji pozarządowych.

# 1. CZĘŚĆ WPROWADZAJĄCA

## 1.1. Podstawy prawne

Prawną podstawę przyjmowania oraz realizacji strategii rozwiązywania problemów społecznych stanowi ustawa z 12 marca 2004 roku o pomocy społecznej<sup>1</sup>. W art. 17 ust. 1 ustawa wskazuje, że do zadań własnych gminy o charakterze obowiązkowym należy opracowanie i realizacja gminnej strategii rozwiązywania problemów społecznych ze szczególnym uwzględnieniem programów pomocy społecznej, profilaktyki i rozwiązywania problemów alkoholowych i innych, których celem jest integracja osób i rodzin z grup szczególnego ryzyka. Strategia jest więc dokumentem nadrzędnym, który powinien integrować przyjmowane przez gminę programy działań w sferze społecznej. Ustawa określa również zawartość strategii. Dokument powinien – zgodnie z wymogami ustawowymi – zawierać: diagnozę sytuacji społecznej, prognozę zmian w zakresie objętym strategią, określenie celów strategicznych proponowanych zmian, kierunków niezbędnych działań, sposobu realizacji strategii oraz jej ram finansowych, a także wskaźników realizacji działań. Strategia rozwiązywania problemów społecznych musi realizować główne założenia, wartości i zasady pomocy społecznej. Uwagę szczególną należy zwrócić na konstytucyjne zasady sprawiedliwości społecznej i solidarności społecznej<sup>2</sup>. W sferze rozwiązywania problemów społecznych wiąże się to ze stwarzaniem równych szans, przywracaniem samodzielności, zapewnianiem opieki i godnej egzystencji, w imię współodpowiedzialności za funkcjonowanie jednostek i rodzin. Przyjęcie i realizacja strategii rozwiązywania problemów społecznych doprowadzić powinno do umożliwienia osobom i rodzinom przezwyciężania trudnych sytuacji życiowych, których nie są one w stanie pokonać, wykorzystując własne uprawnienia, zasoby i możliwości. Przy tym konieczna jest realizacja trzech założeń dodatkowych. Po pierwsze, jest to **ochrona godnej egzystencji**. Godność człowieka jest w kontekście pomocy społecznej i wsparcia społecznego szczególnie istotną wartością, wymagającą poszanowania i ochrony. W sposób szczególny dotyczy to również godności osób niesamodzielnych, wymagających pomocy służb społecznych, np. dzieci, osób starszych czy osób z niepełnosprawnościami. Poszanowanie godności związane jest z dążeniem do umożliwienia wszystkim mieszkańcom zaspokojenia ich niezbędnych potrzeb oraz życia w warunkach odpowiadających godności człowieka. Po drugie, to **założenie o prewencyjności systemu pomocy społecznej**. Powinien on nie tylko rozwiązywać problemy, ale również zapobiegać trudnym sytuacjom życiowym. Po trzecie, **cel aktywizacyjny wsparcia społecznego**. Intencją podejmowanych działań strategicznych jest to, aby osoby i rodziny korzystające ze wsparcia współdziałały w rozwiązywaniu ich trudnych sytuacji życiowych. Ustawa z 12 marca 2004 roku

---

1 Ustawa z dnia 12 marca 2004 r. o pomocy społecznej, Dz.U. z 2025 poz. 1214 ze zm.

2 Konstytucja Rzeczypospolitej Polskiej z dnia 2 kwietnia 1997 r., Dz.U. z 1997r., nr 78, poz. 483, ze zm.

o pomocy społecznej zwraca również uwagę na obowiązek współpracy administracji publicznej, na zasadzie partnerstwa, z organizacjami społecznymi i pozarządowymi, Kościołem katolickim, innymi kościołami, związkami wyznaniowymi oraz osobami fizycznymi i prawnymi. Takie działania, wdrażane również w Gminie Platerówka, mają się przyczynić do bardziej efektywnej realizacji zadań publicznych.

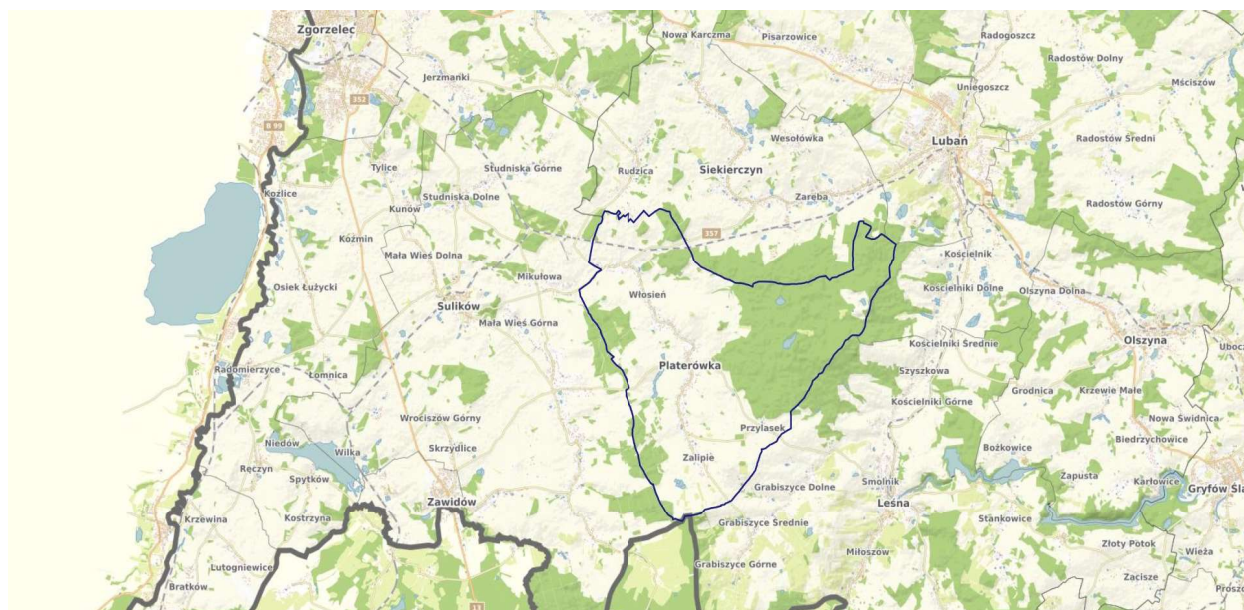
## 2. Diagnoza sytuacji społecznej wraz z prognozą zmian

### 2.1. Charakterystyka sfery społecznej Gminy Platerówka

#### 2.1.1. Podstawowe informacje o Gminie Platerówka

Gmina Platerówka położona jest w południowo-zachodniej części województwa dolnośląskiego i zachodniej części powiatu lubańskiego. Od wschodu graniczy z miastem Lubań, gminą Lubań i gminą Leśna, od północy z gminą Siekierzyn, od zachodu z gminą Sulików w powiecie zgorzeleckim, od południa na krótkim, niespełna 1 km odcinku, granica gminy pokrywa się z granicą państwa – sąsiaduje z Czechami – powiatem Frydlant. Gmina Platerówka jest najmniejszą gminą województwa dolnośląskiego, także jedną z najmniejszych w Polsce. Zajmuje powierzchnię 47,99 km<sup>2</sup>, co stanowi ok. 11,2% powierzchni powiatu lubańskiego. W skład gminy wchodzi 4 sołectwa: Platerówka, Włosień, Zalipie i Przyłasek. Centralnie położoną miejscowością i ośrodkiem administracyjnym jest miejscowość Platerówka. Nazwa siedziby gminy pochodzi od I Samodzielnego Kobiecego Batalionu im. Emilii Plater, który osiedlił się na tym terenie po II wojnie światowej.

**Rys. 1 Położenie Gminy Platerówka na mapie**



Źródło: <https://platerowka.geoportal-krajowy.pl/> 03.12.2025 r.

### 2.1.2. Struktura demograficzna

Gmina Platerówka to mała, wiejska gmina, którą na dzień 31.12.2024 r. zamieszkiwało 1544 mieszkańców, w tym 766 kobiet i 778 mężczyzn. Najliczniejszą pod względem liczby ludności miejscowością jest wieś Włosień, drugą pod tym względem jest miejscowość Platerówka, a kolejno: Zalipie i Przylasek.

**Tabela 1: Liczba mieszkańców Gminy Platerówka w latach 2020 – 2024 według płci**

wyszczególnienie	Lata				
	2020	2021	2022	2023	2024
<b>kobiety</b>	792	788	782	778	766
<b>mężczyźni</b>	829	791	793	791	778
<b>ogółem</b>	<b>1621</b>	<b>1579</b>	<b>1575</b>	<b>1569</b>	<b>1544</b>

*Źródło: opracowanie własne na podstawie danych pozyskanych z Ewidencji Ludności*

Jak przedstawia powyższa tabela w analizowanym okresie 2020 – 2024 liczba ludności na terenie Gminy Platerówka do roku 2024 ma tendencję malejącą. Przyczyną spadku w latach poprzednich może być niska liczba urodzeń w porównaniu do liczby zgonów, migracja ludności w poszukiwaniu pracy oraz młodzieży, która kształci się poza miejscem zamieszkania

**Tabela 2: Urodzenia, zgony, przyrost naturalny w latach 2020 – 2024**

wyszczególnienie	Lata				
	2020	2021	2022	2023	2024
<b>urodzenia</b>	16	17	9	14	7
<b>zgony</b>	25	28	22	17	18
<b>Przyrost naturalny</b>	<b>-9</b>	<b>-11</b>	<b>-13</b>	<b>-3</b>	<b>-11</b>

*Źródło: Opracowanie własne na podstawie danych pozyskanych z Ewidencji Ludności*

Z przedstawionych danych statystycznych w latach 2020 – 2024 wynika, że Gmina Platerówka od roku 2020 boryka się z ujemnym przyrostem naturalnym. Przyczyną takiej sytuacji na pewno fakt, że teren gminy zamieszkuje dużo osób starszych, a młodsze pokolenia zmieniają miejsce zamieszkania i wyprowadzają się bliżej większych miast, gdzie mają pracę lub też wyjeżdżają za granicę.

**Tabela 3: Ludność gminy Platerówka według wieku produkcyjnego w latach 2020 – 2024**

wyszczególnienie	Lata				
	2020	2021	2022	2023	2024
<b>Ludność w wieku przedprodukcyjnym</b>	306	295	299	297	283
<b>Ludność w wieku produkcyjnym</b>	1016	989	979	963	939
<b>Ludność w wieku poprodukcyjnym</b>	299	295	297	309	322

*Źródło: Opracowanie własne na podstawie danych pozyskanych z Ewidencji Ludności*

Z tabeli nr 3 jednoznacznie wynika, że społeczeństwo w gminie starzeje się. Z roku na rok można zaobserwować wzrost liczby ludności w wieku poprodukcyjnym, przy jednoczesnym spadku liczby ludności w wieku przed- i produkcyjnym.

**Tabela 4: Migracje na pobyt stały w gminie Platerówka w latach 2020 – 2024**

wyszczególnienie	Lata				
	2020	2021	2022	2023	2024
<b>Wymeldowania</b>	26	36	25	55	30
<b>Zameldowania</b>	30	35	35	39	28
<b>Saldo migracji</b>	<b>4</b>	<b>-1</b>	<b>10</b>	<b>-16</b>	<b>-2</b>

*Źródło: Opracowanie własne według danych pozyskanych z Ewidencji Ludności*

Stopień migracji na terenie Gminy Platerówka w latach 2020 – 2024 jest zróżnicowany, jednak saldo tego zjawiska – wyraźnie ujemne.

Kolejnym z aspektów społecznych bezpośrednio związanym z sytuacją demograficzną jest struktura zatrudnienia i bezrobocia.

**Tabela 5: Struktura zatrudnienia w latach 2020 - 2024**

Stan na dzień	Bezrobotni zarejestrowani				
	Ogółem	W tym kobiety	W tym osoby z prawem do zasiłku	% udział zasiłkobiorców w ogólnej liczbie bezrobotnych	% Udział bezrobotnych zarejestrowanych w liczbie ludności w wieku produkcyjnym
31.12.2020	46	28	6	13,04	4,53
31.12.2021	30	21	4	13,33	3,03
31.12.2022	27	20	2	7,40	2,75
31.12.2023	24	14	4	16,66	2,49
31.12.2024	28	14	2	7,14	2,98

*Źródło: opracowanie własne na podstawie danych z Powiatowego Urzędu Pracy*

Z danych przedstawionych w powyższej tabeli wynika, że liczba osób bezrobotnych zarejestrowanych w roku 2024 spadła o 18 w odniesieniu do roku bazowego 2020, przy czym w roku 2024 w stosunku do roku 2023 wzrosła o 4 osoby. Należy również wziąć pod uwagę fakt, że liczba ludności w powyższych okresach zmniejszyła się. Jednocześnie od roku 2020 do roku 2023 obniżał się procentowy udział osób bezrobotnych zarejestrowanych w Powiatowym Urzędzie Pracy w odniesieniu do liczby ludności w wieku produkcyjnym, natomiast w roku 2024 odnotowano jego wzrost o 0,49%. Udział zasiłkobiorców w ogólnej liczbie bezrobotnych na przestrzeni ostatnich pięciu lat wahał się pozostając na poziomie średnio 11,51%, przy czym ogólna liczba osób bezrobotnych zarejestrowanych znacznie spadła.

### **2.1.3 Infrastruktura techniczna i komunikacja**

Gmina Platerówka położona jest poza głównymi szlakami komunikacyjnymi. Podstawowymi trasami są drogi wojewódzkie: nr 357 przebiegająca w północnej części gminy i nr 358 przebiegająca przez środkową część gminy oraz drogi powiatowe: nr 12386 Zawidów – Platerówka, nr 12377 Platerówka – Zalipie – Grabiszycy, nr 12307 Zalipie – Przylasek – Lubań, nr 12306 Włosień – Mikułowa. Pozostała sieć dróg to drogi gminne prowadzące do poszczególnych jednostek osiedlowych.

W północno – zachodniej części gminy, we wsi Włosień, przebiega linia kolejowa nr 252 relacji Lubań – Zgorzelec, Gorlitz i Bogatynia. Na trasie odbywa się ruch pociągów pasażerskich i towarowych.

Ponadto przez gminę prowadzi międzynarodowy szlak rowerowy Zgorzelec/ Gorlitz – Świeradów Zdrój o łącznej długości 57 km. Przebiega przez miasto i gminę Zgorzelec, gminę Sulików, gminę Platerówka, miasto i gminę Leśna, miasto i gminę Mirsk i miasto Świeradów Zdrój.<sup>3</sup>

Gmina jest w 100% zwodociągowana. Ujęcie wykorzystuje wody podziemne z utworów czwartorzędowych, których zatwierdzone zasoby eksploatacyjne wynoszą ponad 13 m<sup>3</sup>/h. Na terenie gminy funkcjonuje kanalizacja z oczyszczalnią ścieków, wybudowana w ramach międzygminnej spółki wodno-kanalizacyjnej „SUPLAZ”.

### **2.1.4 Gospodarka**

Gmina Platerówka to obszar typowo rolniczy. Głównym podmiotem gospodarczym są przedsiębiorstwa, których działalność związana jest z wydobywaniem i przeróbką bazaltu, tj. EUROVIA S. A. eksploatująca złoża na Bukowej Górze oraz Kruszywa Polskie S. A. rozpoczynające eksploatację złóż na Liściastej Górze. Są to zakłady przemysłowe o dominującym znaczeniu ekonomicznym. Na terenie gminy funkcjonuje market DINO, w którym zatrudnienie znaleźli lokalni mieszkańcy oraz mieszkańcy ościennych miejscowości. Pozostałe podmioty gospodarcze to głównie firmy z sektora małych przedsiębiorstw rolnych i usługowych. Wśród tych firm można wyróżnić drobne (z reguły jednoosobowe) gospodarstwa rolne, zakłady ślusarskie, ogólnobudowlane, warsztaty naprawcze samochodów, handel detaliczny, usługi instalacyjne i stolarskie.

### **2.1.5 Oświata, Kultura i Sport**

Ważną rolę wśród społeczeństwa odgrywa wykształcenie. Na terenie gminy Platerówka znajduje się Szkoła Podstawowa im. Emilii Plater w Platerówce, do której uczęszczają dzieci

---

3 Program ochrony środowiska dla gminy Platerówka, ekoEkspert, Platerówka czerwiec 2004 r., s. 14.

w wieku szkolnym. W grudniu 2023 roku w miejscowości Włosień został oddany do użytku budynek, gdzie swoją siedzibę ma przedszkole, w którym prowadzone są trzy grupy przedszkolne.

Mieszkańcy Gminy Platerówka do swojej dyspozycji mają Gminną Bibliotekę Publiczną w Platerówce z siedzibą we Włosieniu. Na terenie gminy funkcjonują trzy obiekty rekreacyjno – sportowe – siłownie zewnętrzne w miejscowościach: Zalipie, Platerówka i Włosień. Na terenie Gminy znajdują się również boisko wielofunkcyjne, z którego często korzystają uczniowie szkoły w ramach zajęć wychowania fizycznego oraz trzy place zabaw dla dzieci.

Od wielu lat w Gminie Platerówka funkcjonuje klub sportowy LZS Orzeł Platerówka, w którym swój talent oraz pasję rozwija młodzież, nie tylko z terenu gminy.

W roku 2023 swoją działalność zarejestrowały: Koło Gospodyń Wiejskich w Platerówce oraz Koło Gospodyń Wiejskich we Włosieniu, które swoją aktywność skierowały na integrację lokalnej społeczności.

#### **2.1.6 Ochrona zdrowia**

W roku 2018 swoją działalność na terenie gminy Platerówka zakończyła Filia Niepublicznego Zakładu Opieki Zdrowotnej „SANITAS” w Leśnej. Do końca 2024 r. świadczeń udzielali lekarze z powyższej placówki, którzy przyjmowali pacjentów w przychodni w Leśnej. Obecnie mieszkańcy zmuszeni są korzystać z usług praktyk lekarskich w ośrodkach zdrowia znajdujących się w sąsiednich miejscowościach, gdzie muszą dojeżdżać. W październiku 2023 r. w ramach działań profilaktycznych pn.: „Październik miesiącem świadomości raka dla mieszkańców gminy Platerówka” zorganizowany został punkt konsultacyjny lekarzy specjalistów.

#### **2.1.7 Bezpieczeństwo publiczne**

Za porządek publiczny na terenie Gminy Platerówka odpowiedzialni są policjanci z Komisariatu Policji w Leśnej. Siedziba posterunku mieści się przy ul. Żeromskiego 10. Funkcjonariusze pełnią służbę w systemie zmianowym.

W gminie działają dwie jednostki Ochotniczej Straży Pożarnej, które niosą pomoc w kryzysowych sytuacjach mieszkańcom gminy oraz innym poszkodowanym. OSP Platerówka oraz OSP Włosień często angażują się w organizowanie imprez o zasięgu lokalnym, współpracując przy tym z instytucjami i organizacjami działającymi na terenie gminy. Od 2023 roku na terenie gminy funkcjonuje również Młodzieżowa Drużyna Pożarnicza przy OSP w Platerówce, której celem jest wzbudzenie zainteresowania młodzieży działalnością społeczną na rzecz ochrony przeciwpożarowej oraz przygotowania jej do służby w szeregach OSP.

### **2.1.8 Organizacje pozarządowe**

Dużą rolę w sferze społecznej, w zaspokajaniu potrzeb mieszkańców, ale także kreowaniu aktywności społecznej i społeczeństwa obywatelskiego odgrywają organizacje pozarządowe. To podmioty niebędące jednostkami sektora finansów publicznych i przedsiębiorstwami, niedziałające w celu osiągnięcia zysku. Do głównych form prawnych organizacji pozarządowych zaliczyć należy stowarzyszenia. Na terenie Gminy działają trzy stowarzyszenia:

- Stowarzyszenie „Na rzecz rozwoju wsi Włosień”
- Stowarzyszenie „Życie wiejskie”
- Stowarzyszenie „Razem możemy więcej”

Wśród organizacji pozarządowych są również kluby i sportowe (wskazane w rozdziale 2.1.5.) oraz ochotnicze straże pożarne (rozd. 2.1.7.).

## **2.2. Podmioty zajmujące się rozwiązywaniem problemów społecznych**

### **2.2.1. Gminny Ośrodek Pomocy Społecznej w Platerówka**

Głównym podmiotem odpowiedzialnym za rozwiązywanie problemów społecznych i działającym na rzecz zapewnienia mieszkańcom gminy bezpieczeństwa socjalnego jest Gminny Ośrodek Pomocy Społecznej w Platerówce (GOPS), mający siedzibę w Urzędzie Gminy Platerówka. GOPS jest jednostką organizacyjną gminy Platerówka powołaną do realizacji zadań z zakresu pomocy społecznej. Jego działalność obejmuje zadania normowane ustawą o pomocy społecznej, jak również realizuje zadania wynikające z ustawy o wspieraniu rodziny i pieczy zastępczej, ustawy o świadczeniach rodzinnych, ustawy o pomocy osobom uprawnionym do alimentów, ogólnopolską Kartą Dużej Rodziny oraz innymi zadaniami zleconymi.

W grudniu 2024 roku w Gminnym Ośrodku Pomocy Społecznej w Platerówce zatrudnionych było czterech pracowników:

- Kierownik Gminnego Ośrodka Pomocy Społecznej w Platerówce –  $\frac{3}{4}$  etatu
- Główny Księgowy –  $\frac{3}{4}$  etatu
- Starszy specjalista pracy socjalnej – 1 etat
- Samodzielny referent w Gminnym Ośrodku Pomocy Społecznej w Platerówce –  $\frac{3}{4}$  etatu.

Ponadto w ramach umowy zlecenia zatrudnieni byli: asystent rodziny oraz osoba świadcząca usługi opiekuńcze.

Ośrodek boryka się z problemem zatrudnienia pracowników socjalnych, których liczba uzależniona jest, zgodnie z art. 110 ust. 11 ustawy o pomocy społecznej, od liczby mieszkańców gminy - 1 pracownik socjalny w pełnym wymiarze czasu pracy na 2000 mieszkańców,

lub proporcjonalnie do liczby rodzin i osób samotnie gospodarujących, objętych pracą socjalną w stosunku jeden pracownik socjalny zatrudniony w pełnym wymiarze czasu pracy na nie więcej niż 50 rodzin i osób samotnie gospodarujących. **Zgodnie z art. 110 ust. 12 jednostka ma obowiązek zatrudniać nie mniej niż trzech pracowników socjalnych w pełnym wymiarze czasu pracy.**

### **Działania w zakresie pomocy społecznej**

Kluczowym obszarem działalności GOPS jest pomoc społeczna. Pomoc społeczna jest instytucją polityki społecznej państwa, która ma wesprzeć osoby i rodziny w przewyższaniu trudnych sytuacji życiowych, których nie są w stanie pokonać wykorzystując swoje własne uprawnienia i możliwości. Pomoc jest udzielana, gdy wystąpi trudna sytuacja życiowa, której osoba lub rodzina nie jest w stanie samodzielnie pokonać. Do ustawowo wymienianych przyczyn udzielenia pomocy zaliczyć należy: ubóstwo, sieroctwo, bezdomność, bezrobocie, niepełnosprawność, długotrwałą lub ciężką chorobę, przemoc w rodzinie, potrzebę ochrony ofiar handlu ludźmi, potrzebę ochrony macierzyństwa lub wielodzietności, bezradność w sprawach opiekuńczo-wychowawczych i prowadzenia gospodarstwa domowego (zwłaszcza w rodzinach niepełnych lub wielodzietnych), trudności w integracji cudzoziemców, którzy uzyskali status uchodźcy (ochronę uzupełniającą), trudności w przystosowaniu do życia po zwolnieniu z zakładu karnego, alkoholizm lub narkomanię, a także zdarzenia losowe i sytuacje kryzysowe, klęski żywiołowe lub ekologiczne<sup>4</sup>. Kryterium dochodowe uprawniające do uzyskiwania świadczeń pieniężnych od 2020 r. do 2021 r. wynosiło: dla osoby samotnie gospodarującej 701 zł, natomiast dla osoby w rodzinie – 528 zł<sup>5</sup>. Od roku 2022 do roku 2024 kryterium dochodowe wynosiło: dla osoby samotnie gospodarującej 776 zł, natomiast dla osoby w rodzinie – 600 zł<sup>6</sup>. Od 2025 r. kryterium dochodowe wynosi: dla osoby samotnie gospodarującej 1010 zł, natomiast dla osoby w rodzinie – 823 zł.<sup>7</sup>

**Tabela 6: Liczba rodzin i osób w rodzinie korzystających z pomocy społecznej w Gminie Platerówka w latach 2020 - 2024**

Wyszczególnienie	Lata				
	2020	2021	2022	2023	2024
<b>Liczba rodzin</b>	49	41	29	39	39
<b>Liczba osób w rodzinie</b>	107	80	65	86	91

*Źródło: Sprawozdania z działalności Gminnego Ośrodka Pomocy Społecznej w Platerówce za lata: 2020 - 2024*

<sup>4</sup> Art. 7 ustawy z dnia 12 marca 2004 r. o pomocy społecznej, Dz. U. z 2018 r., poz. 1508, tekst jednolity ze zm.

<sup>5</sup> Rozporządzeniem Rady Ministrów z dnia 11 lipca 2018 r. w sprawie zweryfikowanych kryteriów dochodowych oraz kwot świadczeń pieniężnych z pomocy społecznej

<sup>6</sup> Rozporządzenie Rady Ministrów z dnia 14 lipca 2021 r. w sprawie zweryfikowanych kryteriów dochodowych oraz kwot świadczeń pieniężnych z pomocy społecznej

<sup>7</sup> Rozporządzenie Rady Ministrów z dnia 12 lipca 2024 r. w sprawie zweryfikowanych kryteriów dochodowych oraz kwot świadczeń pieniężnych z pomocy społecznej

Głównymi przyczynami przyznawania pomocy w latach 2020 – 2024 było: ubóstwo, niepełnosprawność, długotrwała lub ciężka choroba, bezrobocie oraz alkoholizm. Częste przyczyny to bezdomność oraz bezradność w sprawach opiekuńczo-wychowawczych i prowadzenie gospodarstwa domowego.

Do głównych świadczeń pieniężnych transferowanych w ramach systemu pomocy społecznej należą zasiłki stałe, okresowe oraz celowe.

**Tabela 7: Liczba rodzin, którym udzielono świadczenia w latach 2020-2024**

Forma pomocy	Lata				
	2020	2021	2022	2023	2024
<b>Zasiłek stały</b>	5	6	7	8	5
<b>Zasiłek okresowy</b>	11	11	5	5	5
<b>Zasiłek celowy i specjalny zasiłek celowy</b>	23	17	8	10	9
<b>Dożywianie</b>	15	12	5	9	9
<b>Usługi opiekuńcze</b>	2	1	2	4	4

*Źródło: Sprawozdania z działalności Gminnego Ośrodka Pomocy Społecznej w Platerówce za lata 2020 - 2024.*

Zasiłki stałe, przeznaczone dla osób niezdolnych do pracy z powodu wieku lub całkowicie niezdolnych do pracy, w wyszczególnionym okresie pobierało od 5 do 8 osób. Przeważały wśród nich osoby samotne.

Liczba rodzin pobierających zasiłki okresowe w ujęciu okresu 2023 – 2024 uległa znacznemu zmniejszeniu z 11 rodzin w roku bazowym do 5 rodzin w roku końcowym. Wśród świadczeniobiorców występowały takie rodziny, które korzystały ze świadczeń długotrwałe.

Podopieczni GOPS uzyskiwali również zasiłki celowe wypłacane w związku z niezbędną potrzebą bytową, jak np. zakup leków czy opału. Podkreślić należy również, że GOPS wypłacał zasiłki celowe specjalne, a więc wsparcie w związku z niezbędną potrzebą bytową dla osób które przekraczają kryterium dochodowe.

W ramach rządowego programu „Posiłek w szkole i w domu” z pomocy korzystały rodziny oraz osoby samotne, których miesięczny dochód nie przekraczał 200% kwoty kryterium dochodowego wynikającego z ustawy o pomocy społecznej. Od marca 2024 r. w przedszkolu funkcjonuje stołówka, w której wydawane są posiłki dla dzieci z oddziałów przedszkolnych. W roku 2024 pomocą niepieniężną w postaci obiadów zostało objętych 8 dzieci z rodzin kwalifikujących się do przyznania takiej formy wsparcia. Od marca 2025 r. została uruchomiona również stołówka w Szkole Podstawowej w Platerówce.

Ważnym rodzajem świadczeń, szczególnie z perspektywy osób samotnych, z powodu wieku, choroby lub innych przyczyn wymagających pomocy innych, są usługi opiekuńcze. Obejmują one pomoc w zaspokajaniu codziennych potrzeb życiowych, opiekę higieniczną,

zaleconą przez lekarza pielęgnację oraz, w miarę możliwości, zapewnienie kontaktów z otoczeniem. Pomoc taką otrzymywało rocznie 1-4 osób, z tym że liczba ta wzrasta z roku na rok, co jest spowodowane czynnikiem starzejącego się społeczeństwa.

### **Asystent rodziny**

Rodziny mające problem opiekuńczo - wychowawczy mogą otrzymać pomoc w formie asystenta rodziny. Asystent prowadzi pracę z rodziną poprzez realizację planu pracy we współpracy z członkami rodziny i w konsultacji z pracownikiem socjalnym, udzielaniem pomocy w poprawie sytuacji życiowej rodziny – zwłaszcza w prowadzeniu gospodarstwa domowego, udzielaniem pomocy rodzinom w rozwiązywaniu problemów socjalnych, psychologicznych, wychowawczych oraz wspieraniem aktywności społecznej rodziny, udzielaniem pomocy w poszukiwaniu, podejmowaniu i utrzymywaniu pracy zarobkowej, motywowaniu do udziału w zajęciach grupowych mających na celu kształtowanie prawidłowych wzorców rodzicielskich i umiejętności psychospołecznych, udzielanie wsparcia dzieciom, podejmowanie działań interwencyjnych i zaradczych w sytuacji zagrożenia bezpieczeństwa dzieci.

Gminny Ośrodek Pomocy Społecznej w Platerówce w latach 2020-2024 zatrudniał na umowę zlecenie 1 asystenta rodziny. W poniższej tabeli przedstawiono liczbę rodzin w poszczególnych latach, które były pod opieką asystenta. Z danych wynika, że liczba tych rodzin utrzymuje się na podobnym poziomie.

**Tabela 8: Liczba rodzin korzystających z pomocy asystenta rodziny w latach 2020 - 2024**

	2020	2021	2022	2023	2024
Liczba rodzin	4	5	4	3	3
Liczba dzieci w rodzinie	9	8	6	4	6

*Źródło: Opracowanie własne na podstawie danych z Gminnego Ośrodka Pomocy Społecznej w Platerówce za lata 2020 - 2024.*

### **Wsparcie dla rodzin z dziećmi**

Realizowane przez GOPS w Platerówce zadania z zakresu wsparcia dla rodzin z dziećmi dotyczą działań związanych z wypłacaniem świadczeń rodzinnych, świadczeń wychowawczych, pomocy osobom uprawnionym do alimentów oraz obsługą Karty Dużej Rodziny.

Zasady przyznawania i wypłacania świadczeń rodzinnych opisane są w ustawie o świadczeniach rodzinnych z 2003 roku<sup>8</sup>. Do głównych świadczeń z tego zakresu należą zasiłek rodzinny wraz z dodatkami do zasiłku rodzinnego, świadczenia opiekuńcze i jednorazowa zapomoga z tytułu urodzenia się dziecka. Przyznanie prawa do zasiłku rodzinnego i dodatków uzależnione jest od spełnienia kryterium dochodowego – świadczenia przysługują, jeżeli przeciętny miesięczny dochód na osobę w rodzinie nie przekracza kwoty 674 zł, a w przypadku, gdy

8 Ustawa z dnia 28 listopada 2003 r. o świadczeniach rodzinnych, Dz.U. z 2024 r., nr 323, tekst jednolity ze zm

członkiem rodziny jest dziecko legitymujące się orzeczeniem o niepełnosprawności – 764 zł. Zasiłek rodzinny wraz z dodatkami ma na celu częściowe pokrycie wydatków na utrzymanie dziecka.

Świadczenia opiekuńcze (zasiłek pielęgnacyjny, świadczenie pielęgnacyjne) nastawione są głównie na wspieranie rodzin z osobami z niepełnosprawnościami, w tym kompensację rodzicom rezygnacji z pracy zarobkowej z związku z opieką nad osobą niepełnosprawną i nie są uzależnione od kryterium dochodowego.

Jednorazowa zapomoga z tytułu urodzenia się dziecka przysługuje w związku z urodzeniem się dziecka, przy czym kryterium dochodowe wynosi tu 1922 zł na osobę w rodzinie.

GOPS zajmuje się również obsługą funduszu alimentacyjnego – świadczeń wypłacanych w oparciu o ustawę o pomocy osobom uprawnionym do alimentów z 2007 roku<sup>9</sup>. Do świadczenia z funduszu alimentacyjnego ma prawo osoba uprawniona do alimentów od rodzica na podstawie tytułu wykonawczego pochodzącego lub zatwierdzonego przez sąd, jeżeli egzekucja okazała się bezskuteczna. Przyznanie prawa do świadczenia z funduszu alimentacyjnego uzależnione jest od spełnienia kryterium dochodowego, które w analizowanym okresie ulegało zmianom. Do 30 września 2020 r. wynosiło 800 zł, do 30 września 2023 r. wynosiło 900 zł, a od października 2023 r. wynosi 1209 zł na osobę w rodzinie. Świadczenia z funduszu alimentacyjnego przysługują w wysokości bieżąco ustalonych alimentów, jednakże do 30 września 2023 r. nie wyższej niż 500 zł miesięcznie, od października 2023 r. nie wyższej niż 1000 zł.

**Tabela 9: Liczba rodzin, które uzyskały prawo do świadczeń rodzinnych, wychowawczych i z funduszu alimentacyjnego wypłaconych przez GOPS w Platerówce w latach 2020 – 2024**

Wyszczególnienie	Lata				
	2020	2021	2022	2023	2024
Świadczenie rodzinne z dodatkami	33	24	24	16	12
Świadczenia opiekuńcze	50	50	54	52	52
Świadczenia z funduszu alimentacyjnego	12	13	18	10	9

Źródło: Sprawozdania z działalności Gminnego Ośrodka Pomocy Społecznej w Platerówce za lata 2020 – 2024

GOPS w Platerówce obsługuje też wydawanie Kart Dużej Rodziny. Karta Dużej Rodziny to system zniżek i dodatkowych uprawnień dla rodzin z przynajmniej trójką dzieci, zarówno w instytucjach publicznych, jak i w firmach prywatnych. Jej posiadacze mogą korzystać z katalogu oferty kulturalnej, rekreacyjnej czy transportowej na terenie całego kraju.

<sup>9</sup> Ustawa z dnia 7 września 2007 r. o pomocy osobom uprawnionym do alimentów, Dz.U. z 2023 r., poz. 1993, tekst jednolity ze zm.

## **2.2.2. Pozostałe instytucje Gminy Platerówka**

### **2.2.2.1. Zespół Interdyscyplinarny**

Gminny Zespół Interdyscyplinarny jest podmiotem realizującym zadania na rzecz przeciwdziałania przemocy domowej, zgodnie z ustawą o przeciwdziałaniu przemocy w domowej<sup>10</sup>. Zespół Interdyscyplinarny stanowią przedstawiciele służb gminnych instytucji i organizacji działających w obszarze wsparcia społecznego. Działania Zespołu zmierzają do poprawy sposobów udzielania pomocy osobom doświadczającym przemocy, ich najbliższemu otoczeniu poprzez kreowanie lokalnej polityki wobec problemu i wypracowywania procedur oraz standardów. Celem działania Zespołu Interdyscyplinarnego jest:

- pomoc osobom i rodzinom dysfunkcyjnym w przewyciężaniu problemów,
- efektywne podejmowanie działań interwencyjnych i pomocowych w momencie zaistniałego problemu,
- współdziałanie z innymi podmiotami przy rozwiązywaniu problemu i przeciwdziałaniu przemocy domowej,
- opracowanie i realizacja gminnego programu przeciwdziałania przemocy w rodzinie i ochrony ofiar przemocy domowej.

Zadania Zespołu Interdyscyplinarnego obejmują:

- diagnozowanie problemu przemocy domowej na poziomie lokalnym;
- inicjowanie działań profilaktycznych, edukacyjnych i informacyjnych mających na celu przeciwdziałanie przemocy domowej i powierzanie ich wykonania właściwym podmiotom;
- inicjowanie działań w stosunku do osób doznających przemocy domowej oraz osób stosujących przemoc domową;
- opracowanie projektu gminnego programu przeciwdziałania przemocy domowej oraz ochrony osób doznających przemocy domowej;
- rozpowszechnianie informacji o instytucjach, osobach i możliwościach udzielenia pomocy w środowisku lokalnym;
- powoływanie grup diagnostyczno-pomocowych i bieżące monitorowanie realizowanych przez nie zadań;
- monitorowanie procedury "Niebieskie Karty";
- przekazywanie informacji, o której mowa w art. 9e ust. 3, oraz dokumentacji, o której mowa w art. 9c ust. 5a;

---

<sup>10</sup> Ustawa z dnia 29 lipca 2005 r. o przeciwdziałaniu przemocy domowej, Dz. U. z 2024 r., poz. 1673, tekst jednolity

- kierowanie osoby stosującej przemoc domową do uczestnictwa w programie korekcyjno-edukacyjnym dla osób stosujących przemoc domową lub programie psychologiczno-terapeutycznym dla osób stosujących przemoc domową;
- składanie, na wniosek grupy diagnostyczno-pomocowej, zawiadomienia o popełnieniu przez osobę stosującą przemoc domową wykroczenia.

Posiedzenia Zespołu Interdyscyplinarnego odbywają się w zależności od potrzeb, jednak nie rzadziej niż raz na dwa miesiące, w siedzibie Urzędu Gminy Platerówka. Do Zespołu Interdyscyplinarnego wpływają „Niebieskie Karty” założone przez uprawnione instytucje dla rodzin, w których zaistniało podejrzenie stosowania przemocy domowej. W latach 2020-2024 do Zespołu Interdyscyplinarnego wpłynęły 24 Niebieskie Karty. Zespół podjął decyzję o zamknięciu 23 Niebieskich Kart z uwagi na zrealizowanie indywidualnego planu pomocy i ustanie przemocy domowej. Z danych udostępnionych przez Zespół Interdyscyplinarny wynika, że od roku 2022 liczba zakładanych Niebieskich Kart z roku na rok maleje. Z tych samych danych wynika, że prowadzenie procedury Niebieskiej Karty często dotyczyło tych samych rodzin.

**Tabela 10: Liczba Niebieskich Kart prowadzonych w latach 2020 - 2024**

	2020	2021	2022	2023	2024
Liczba NK założonych w danym roku	6	6	7	3	2
Liczba NK zamkniętych w danym roku	5	7	3	7	1

*Źródło: opracowanie własne na podstawie danych Zespołu Interdyscyplinarnego*

#### **2.2.2.2. Gminna Komisja Rozwiązywania Problemów Alkoholowych**

Gminna Komisja Rozwiązywania Problemów Alkoholowych funkcjonuje w Gminie Platerówka zgodnie z ustawą o wychowaniu w trzeźwości i przeciwdziałaniu alkoholizmowi<sup>11</sup>. Celem działania Komisji jest podejmowanie inicjatyw zmierzających do ograniczenia spożycia napojów alkoholowych i działania na rzecz trzeźwości, zmiany struktury spożywania napojów alkoholowych oraz przeciwdziałania i usuwania następstw nadużywania alkoholu wśród mieszkańców Gminy. Do zadań Komisji należy:

- inicjowanie działań w zakresie realizacji zadań własnych Gminy związanych z profilaktyką i rozwiązywaniem problemów alkoholowych,
- podejmowanie czynności zmierzających do orzeczenia o zastosowaniu wobec osoby uzależnionej od alkoholu obowiązku poddania się leczeniu w zakładzie leczenia odwykowego,
- inicjowanie działań zmierzających do zwiększenia dostępności pomocy terapeutycznej i rehabilitacyjnej dla osób uzależnionych od alkoholu,

<sup>11</sup> Ustawa z dnia 26 października 1982 r. o wychowaniu w trzeźwości i przeciwdziałaniu alkoholizmowi, Dz.U. z 2023 r., poz. 2151.

- organizowanie pomocy psychospołecznej i prawnej dla rodzin, w których występują problemy alkoholowe, a w szczególności ochrony przed przemocą w rodzinie,
- prowadzenie profilaktycznej działalności informacyjnej i edukacyjnej dla mieszkańców Gminy, a w szczególności dla dzieci i młodzieży,
- podejmowanie działań zmierzających do współpracy z instytucjami, stowarzyszeniami i osobami fizycznymi, służących rozwiązywaniu problemów alkoholowych,
- opiniowanie wydawania zezwoleń na sprzedaż lub podawanie napojów alkoholowych,
- opiniowanie cofnięcia zezwoleń na sprzedaż napojów alkoholowych w przypadku nieprzestrzegania określonych przepisami prawa zasad obrotu napojami alkoholowymi,

### **2.2.2.3. Punkt Konsultacyjny**

Istotnym elementem lokalnego systemu profilaktyki i pomocy osobom uzależnionym, rodzinom dotkniętym problemem alkoholowym, syndromem współuzależnienia i przemocą domową jest Punkt Konsultacyjny. Do zadań Punktu Konsultacyjnego należy:

- rozpoznanie problemu – wstępna diagnoza uzależnienia, współuzależnienia, przemocy domowej, problemy wychowawcze, społeczne,
- motywowanie i informowanie o możliwości podjęcia leczenia – dla uzależnionych, współuzależnionych i doświadczających przemocy w rodzinie,
- pomoc w zrozumieniu, że osoby zgłaszające się nie są wyjątkami, jeśli chodzi o problem uzależnienia, współuzależnienia i doświadczanie przemocy, i że nie muszą samotnie przeżywać swoich kłopotów,
- stworzenie bezpiecznych warunków do dzielenia się swoimi doświadczeniami związanymi z uzależnieniem, współuzależnieniem,
- informowanie o dostępnych miejscach i formach pomocy oraz kompetencjach poszczególnych służb i instytucji, które mogą się włączyć w systemową pomoc dla rodziny,
- interwencja kryzysowa – wsparcie i pomoc psychologiczna osobom przeżywającym kryzys życiowy,
- edukacja społeczna w zakresie problemu uzależnienia, współuzależnienia i przemocy domowej.

Punkt Konsultacyjny działa w Urzędzie Gminy Platerówka. Osoby zainteresowane mogą zgłaszać się w drugą i czwartą środę w miesiącu w godzinach 11<sup>00</sup> - 13<sup>00</sup>. Punkt Konsultacyjny skupia się na udzielaniu porad w związku z problematyką uzależnień oraz przemocy w rodzinie. Wśród klientów punktu dominują osoby korzystające ze wsparcia w związku z problemem uzależnień – głównie osoby uzależnione, a także członkowie ich rodzin.

Obok Punku Konsultacyjnego w Urzędzie Gminy Platerówka funkcjonuje punkt porad i konsultacji prawnych na rzecz mieszkańców gminy Platerówka dotkniętych zjawiskiem przemocy i uzależnienia oraz punkt pomocy psychologicznej dla osób doznających przemocy, osób uzależnionych i współuzależnionych.

### **2.3. Problemy społeczne i sposoby ich rozwiązywania w opinii mieszkańców**

Diagnozy problemów społecznych oparta o dane i informacje Gminnego Ośrodka Pomocy Społecznej, Urzędu Gminy Platerówka i innych jednostek gminnych uzupełniona została wynikami badań poznawczych dotyczących poglądów mieszkańców na problemy społeczne występujące na terenie Gminy Platerówka oraz preferencji w zakresie ich rozwiązywania. Trudna sytuacja społeczna osób i rodzin ma zwykle charakter wieloaspektowy – jedne problemy społeczne pociągają za sobą występowanie kolejnych barier. Wśród przyczyn problemów społecznych pojawiają się przede wszystkim ubóstwo któremu często towarzyszy bezrobocie i alkoholizm. Czynniki te pociągają za sobą kolejne trudności w życiu jednostek i rodzin. Nierzadko w trudnych sytuacjach życiowych, które wydają się bez wyjścia, ludzie sięgają po różnego rodzaju używki – przynoszące tymczasowe ukojenie i ulgę. Jest to jednak zgubne rozwiązanie prowadzące do uzależnienia. Należy również nadmienić, że używki znacznie obciążają finansowo domowe budżety. Wówczas problemy zaczynają narastać i tworzy się „błędne koło”.

Diagnoza lokalnych zagrożeń społecznych dla Gminy Platerówka wykonana została przez Centrum Działań Profilaktycznych w Wieliczce. Raport obejmuje podstawowe problemy społeczne związane z nadużywaniem alkoholu, nikotyny, dopalaczy i narkotyków, uzależnieniami behawioralnymi oraz problemem przemocy, a także postawami społecznymi wobec powyższych zjawisk. W tym celu przeprowadzone zostały badania wśród dorosłych mieszkańców gminy, uczniów klas V - VIII szkoły podstawowej oraz przedstawicieli lokalnych instytucji. W ramach diagnozy analizie poddane zostały dokumenty strategiczne (programy profilaktyczne, ewaluacja działań profilaktycznych, polityka społeczna) oraz danych statystycznych z Gminnego Ośrodka Pomocy Społecznej w Platerówce i Gminnej Komisji Rozwiązywania Problemów Alkoholowych w Platerówce. W badaniach zastosowano triangulację technik badawczych. Koncepcja badania uwzględniła zapewnienie trafności i rzetelności planowanych działań. Wiązała się z tym przede wszystkim triangulacja źródeł danych, polegająca na pozyskaniu informacji z różnych środowisk. W badaniu przeprowadzonym wśród uczniów zastosowana została metoda CAWI (ang. *Computer-Assisted Web Interview* – wspomagany komputerowo wywiad przy pomocy strony WWW) – technika zbierania informacji w ilościowych badaniach rynku i opinii publicznej, w której respondent jest proszony o wypełnienie ankiety w formie elektronicznej. W celu przeprowadzenia badań wśród dorosłych zastosowano ankiety papierowe (PAPI) i internetowe (CAWI). Respondenci byli informowani o anonimowym charakterze ankiety oraz możliwości rezygnacji z badania w dowolnym momencie. Badania zostały przeprowadzane w 2025 roku. W badaniu łącznie wzięło udział 60 dorosłych mieszkańców i 61 uczniów z klas V – VIII szkoły podstawowej w wieku od 11 do 15 lat. We wrześniu 2025 r. odbył się zogniskowany wywiad grupowy z przedstawicielami instytucji działających na terenie Gminy

Platerówka: Gminnego Ośrodka Pomocy Społecznej w Platerówce i Gminnej Komisji Rozwiązywania Problemów Alkoholowych w Platerówce. Zróżnicowany dobór próby umożliwił pogłębienie badanych zjawisk związanych bezpośrednio z zagrożeniami społecznymi na terenie gminy oraz uzyskanie informacji i opinii z różnych środowisk. Zebrane dane jakościowe zostały poddane analizie i wyszczególniono najważniejsze obszary tematyczne, które pojawiały się w dyskusji. Wnioski z badania posłużyły do sformułowania rekomendacji w zakresie zapotrzebowania na usługi szkoleniowe, pomocowe, profilaktyczne ze strony badanych instytucji.

## **Wnioski i podsumowanie z przeprowadzonych badań**

### **Dorośli mieszkańcy Gminy Platerówka**

- Spośród przebadanej próby najliczniejszą grupę stanowiły osoby w wieku 35–44 lata (39,66%) oraz 45–54 lata (24,14%). Uczestnicy w wieku 25–34 lata stanowili 17,24%, natomiast osoby młodsze (18–24 lata) 8,62%. Najmniej liczne były grupy osób w wieku 55–64 lata (6,90%) oraz powyżej 65 roku życia (3,45%). Wśród respondentów najliczniej występowały osoby z wykształceniem średnim (42,37%) oraz wyższym (32,20%). Po 11,86% badanych posiadało wykształcenie zasadnicze zawodowe lub pomaturalne, natomiast 1,69% – gimnazjalne. Nikt z uczestników nie zadeklarował wykształcenia podstawowego. Większość respondentów zadeklarowała, że pracuje zawodowo (84,75%). Po 6,78% badanych wskazało, że jest na emeryturze lub bezrobotna, natomiast 1,69% osób uczy się lub studiuje. Pod względem stanu cywilnego dominowały osoby zamężne lub żonate (67,80%). Po 11,86% respondentów określiło się jako wolni lub pozostający w związku pozamałżeńskim. Osoby rozwiedzione stanowiły 6,78%, a wdowy lub wdowcy 1,69%. Najwięcej respondentów oceniło sytuację finansową swojego gospodarstwa domowego jako dobrą – 35,59% osób wskazało, że wystarcza im na wszystko i mogą oszczędzać, a taki sam odsetek (35,59%) uznał, że wystarcza na wszystko, ale bez możliwości odkładania pieniędzy. Kolejna grupa (22,03%) zadeklarowała, że żyje oszczędnie i dzięki temu wystarcza jej na wszystkie potrzeby. Najmniejszy odsetek badanych (6,78%) stwierdził, że pieniędzy nie wystarcza na zaspokajanie potrzeb. Zdecydowana większość respondentów (60,00%) zadeklarowała, że mieszka w Gminie Platerówka od urodzenia. Kolejna grupa (25,00%) zamieszkuje gminę od 11 do 20 lat, a 13,33% osób – od 4 do 10 lat. Jedynie 1,67% respondentów mieszka tam krócej niż rok. Ponad połowa respondentów (55,00%) zadeklarowała, że w Gminie Platerówka czuje się jak u siebie i dobrze im się tu żyje. Kolejna grupa (21,67%) uznała, że można tu jakoś radzić sobie na co dzień. Dla 10,00% uczestników miejsce zamieszkania nie ma większego znaczenia, ponieważ „wszędzie jest trudno”. Po 6,67% badanych stwierdziło, że życie w gminie jest raczej trudne lub że mają już dość tego miejsca. Stan infrastruktury w Gminie Platerówka został oceniony umiarkowanie pozytywnie. Najwięcej osób

określiło go jako zadowolający (36,67%) lub dobry (25,00%). Niewielki odsetek badanych (6,67%) ocenił infrastrukturę jako bardzo dobrą, natomiast 21,67% uznało ją za złą, a 10,00% za bardzo złą. Nieco ponad połowa respondentów (51,67%) zadeklarowała, że nie angażuje się w działalność organizacji społecznych ani inicjatyw lokalnych, natomiast 48,33% uczestników bierze w nich udział. Wśród osób, które zadeklarowały zaangażowanie w organizacje społeczne lub inicjatywy lokalne, najczęściej wskazywano działalność w Kole Gospodyń Wiejskich oraz Ochotniczej Straży Pożarnej.

- Na podstawie przeprowadzonego badania mieszkańców Gminy Platerówka, **najpoważniejszym lokalnym problemem społecznym wskazanym przez respondentów jest uzależnienie od Internetu i urządzeń elektronicznych** – aż 72% respondentów uznało je za bardzo poważny lub poważny problem. **Na drugim miejscu znalazło się spożywanie alkoholu wśród dorosłych**, ocenione jako bardzo poważne lub poważne przez 62% ankietowanych. **Kolejnym istotnym zagadnieniem było starzenie się społeczeństwa** – 61% badanych uznało je za poważny problem, a 37% za umiarkowany. Do problemów często ocenianych jako poważne należały: kryzysy rodzinne (30%), brak tolerancji (33%), wzrost przestępczości (35%) oraz spożycie alkoholu wśród dzieci i młodzieży (28%). Stosunkowo rzadziej jako poważne wskazywano problemy mieszkaniowe (26%), pracoholizm (19%) i zanieczyszczenie środowiska (22%). Za najmniej istotne problemy uznano HIV/AIDS (93% oceniło, że problem ma charakter znikomy lub nie występuje), hazard (70%), integrację mniejszości narodowych (56%) oraz bezdomność (82% wskazań na znikomy lub brak problemu).
- Z analizy opinii mieszkańców Gminy Platerówka wynika, że większość badanych czuje się bezpiecznie – 85%. Tylko 11,66% ankietowanych wyraziło poczucie braku bezpieczeństwa, a 3,33% nie miało zdania na ten temat. Ponad połowa badanych (56,67%) nigdy nie padła ofiarą przestępstwa na terenie gminy. 10% respondentów doświadczyło przestępstwa w ciągu ostatniego roku, 11,67% między rokiem a pięcioma laty temu, a 21,67% – ponad pięć lat temu. Nikt z ankietowanych nie wskazał, że był ofiarą przestępstwa wielokrotnie lub kilka razy w ostatnim roku.
- Większość badanych dorosłych z Gminy Platerówka spożywa alkohol okazjonalnie. Najwięcej osób (38,98%) deklaruje, że pije rzadziej niż raz w miesiącu, a 22,03% w ogóle nie spożywa alkoholu. Co dziesiąty respondent (11,86%) pije raz w miesiącu, natomiast 16,95% – kilka razy w miesiącu. Niewielki odsetek badanych (po 5,08%) wskazał, że sięga po alkohol raz lub kilka razy w tygodniu, a nikt nie zadeklarował codziennego spożywania.

- Najczęściej wskazywanym zdarzeniem związanym ze spożywaniem alkoholu w miejscach publicznych było głośne zachowanie młodzieży (38,98%). Kolejno badani wymieniali awantury (22,03%), akty wandalizmu (20,34%) oraz bójki (16,95%). Nieliczni (1,69%) doświadczyli bezpośredniej krzywdy w związku z takimi sytuacjami. Jednocześnie 44,07% respondentów zadeklarowało, że w ostatnim roku nie miało do czynienia z żadnym z wymienionych zdarzeń. Było to pytanie z możliwością wielokrotnej odpowiedzi, dlatego też suma poszczególnych składowych nie sumuje się do 100%.
- Ankietowani wyżej oceniali dostępność alkoholu dla osób nietrzeźwych niż dla niepełnoletnich. W przypadku osób nietrzeźwych 61,67% badanych uznało, że alkohol jest dla nich bardzo lub raczej łatwo dostępny, natomiast w odniesieniu do osób niepełnoletnich takie opinie wyraziło 28,33% respondentów. Jednocześnie 16,67% ankietowanych uznało, że dostępność alkoholu dla nietrzeźwych jest ograniczona (raczej lub bardzo), podczas gdy w przypadku niepełnoletnich oceny te dotyczyły 36,66% badanych. Więcej osób (35,00%) nie miało zdania w kwestii dostępności alkoholu dla niepełnoletnich niż dla nietrzeźwych (20,00%).
- Co czwarty respondent (25,00%) uznał, że w ciągu ostatnich trzech lat spożycie alkoholu w środowisku lokalnym wzrosło. 30,00% badanych stwierdziło, że poziom spożycia nie uległ zmianie, natomiast 11,67% zauważyło jego spadek. Jedna trzecia respondentów (33,33%) nie miała zdania na ten temat.
- Jedna trzecia badanych (33,90%) uznała, że pomoc dla osób uzależnionych od alkoholu na terenie Gminy Platerówka jest łatwo dostępna. Co dziesiąty badany (10,17%) stwierdził, że jest ona trudno dostępna. Najwięcej osób (37,29%) nie miało zdania na ten temat, a 18,64% respondentów przyznało, że nie wie, gdzie taka pomoc jest dostępna.
- Większość respondentów ocenia, że zdobycie narkotyków w gminie nie jest szczególnie trudne – 40,00% uznało, że jest to raczej łatwe, a 8,33% że właściwie każdy może je nabyć. Jedyne 5,00% uznało, że dostęp jest raczej trudny, natomiast 46,67% nie miało zdania na ten temat. Jedna trzecia respondentów (33,33%) zadeklarowała, że nie zna żadnych osób z terenu Gminy Platerówka zażywających narkotyki. 26,67% wskazało, że zna do pięciu takich osób, 16,67% – do dziesięciu, a 13,33% – więcej niż dziesięć. 10,00% badanych zna jedną osobę zażywającą narkotyki.
- Większość spośród badanej grupy (86,44%) nigdy nie zażyła żadnego środka uznawanego za narkotyk. 13,56% badanych przyznało, że miało kontakt z tego typu substancjami. Tym

samym **wzrósł odsetek deklarujących spożycie narkotyków względem poprzedniej Diagnostyki**, kiedy to do takiego doświadczenia przyznało się 7% badanych.

- Zdecydowana większość respondentów (98,33%) zadeklarowała, że nigdy nie przebywała w pracy pod wpływem alkoholu lub narkotyków. Jedynie 1,67% przyznało, że taka sytuacja miała miejsce.
- Połowa respondentów (50,00%) nie wie, gdzie można uzyskać pomoc w przypadku problemów z narkotykami na terenie Gminy Platerówka. 25,00% słyszało o takich miejscach, ale nie zna szczegółów, a kolejne 25,00% wie dokładnie, gdzie się zgłosić po pomoc.
- Ponad połowa dorosłych mieszkańców (54,39%) uważa, że korzysta z Internetu mniej więcej tyle samo co ich rówieśnicy. Nieco mniej osób (łącznie 36,84%) ocenia, że korzysta z sieci rzadziej — 19,30% „mniej”, a 17,54% „znacznie mniej”. Z kolei tylko 8,77% respondentów uważa, że korzysta z Internetu częściej niż ich rówieśnicy. Najwięcej dorosłych (po 35,59%) spędza w Internecie od 1 do 2 godzin lub od 2 do 4 godzin dziennie, co wskazuje na umiarkowaną aktywność online. Kolejne 10,17% korzysta z Internetu 4–6 godzin, a 6,78% – ponad 6 godzin dziennie. Jedynie 11,86% osób spędza w sieci mniej niż godzinę dziennie, a żadna z badanych osób nie zadeklarowała całkowitego braku korzystania z Internetu. Istotnym przejawem problemu jest korzystanie z Internetu w celu ucieczki od problemów lub dla uniknięcia nieprzyjemnych przeżyć, jest to mechanizm analogiczny do tego występującego w przypadku uzależnienia od substancji. Większość dorosłych mieszkańców (72,41%) nigdy nie korzystała z Internetu w celu ucieczki od problemów lub nieprzyjemnych emocji. Nieliczni przyznali, że zdarzyło im się to sporadycznie — 5,17% tylko raz, 3,45% dwa–trzy razy, a 10,34% kilka razy. Z kolei 8,62% badanych wskazało, że w ten sposób korzystało z Internetu wiele razy. Zdecydowana większość badanych (87,93%) nigdy nie odczuwała stresu ani niepokoju z powodu braku dostępu do Internetu. Jedynie pojedyncze osoby zgłaszały takie doświadczenie — 3,45% raz, 1,72% dwa–trzy razy, 5,17% kilka razy, a 1,72% wiele razy.
- Zdecydowana większość badanych (94,74%) uważa, że można uzależnić się od hazardu, natomiast 5,26% nie ma w tej kwestii zdania. Ponad jedna trzecia dorosłych mieszkańców (36,85%) oczekuje od władz gminy kampanii dotyczących zagrożeń behawioralnych, co wskazuje na zauważalną potrzebę działań profilaktycznych w tym obszarze. Jednocześnie 63,15% respondentów nie ma jednoznacznego zdania w tej kwestii, a żadna osoba nie sprzeciwiła się prowadzeniu tego typu inicjatyw. Zdecydowana większość dorosłych mieszkańców (87,93%) deklaruje, że nigdy nie grała w gry hazardowe w celu ucieczki od problemów lub złagodzenia

negatywnych emocji. Jedynie 1,72% badanych przyznało, że zrobiło to jeden raz, 3,45% – dwa do trzech razy, kolejne 3,45% – kilka razy, a 3,45% – wiele razy.

- Niemal połowa badanych dorosłych mieszkańców Gminy Platerówka (45,00%) zadeklarowała, że nie zna rodzin, w których dochodzi do przemocy. Jednocześnie 26,67% wskazało, że zna jedną lub dwie takie rodziny, a tyle samo osób (26,67%) przyznało, że zna kilka rodzin dotkniętych przemocą. Jedynie 1,67% badanych uważa, że w ich otoczeniu występuje wiele takich przypadków. W Diagnostyce z 2022 roku brak znajomości takich rodzin deklarowało 38%, więc jest to odsetek nieco niższy do tego uzyskanego w tym roku.
- W kwestii reagowania na przemoc domową 41,67% ankietowanych przyznało, że nie znalazło się w sytuacji wymagającej reakcji. Spośród osób, które miały taką okazję, 16,67% reagowało kilka razy, 3,33% raz, a 1,67% wielokrotnie. Jednocześnie 33,33% respondentów przyznało, że nie reagowało.
- Większość badanych (88,33%) nie doświadczyła przemocy domowej w swoim domu w ciągu ostatniego roku. Jednak 11,67% respondentów przyznało, że miało takie doświadczenia, co wskazuje, że problem ten, choć niezbyt powszechny, nadal występuje w lokalnej społeczności. Wśród osób, które doświadczyły przemocy domowej w ciągu ostatniego roku, wszystkie (100%) wskazały na przemoc psychiczną. Nieco rzadziej występowała przemoc fizyczna (42,86%), a pojedyncze osoby doświadczyły przemocy ekonomicznej (14,29%) i seksualnej (14,29%). W większości przypadków przemoc miała charakter powtarzalny — połowa osób doświadczyła jej do pięciu razy w ciągu roku, 33,33% jednorazowo, a 16,67% więcej niż dziesięć razy. Wśród osób, które doświadczyły przemocy domowej, najczęściej wskazywano na męża lub partnera (28,57%) jako sprawcę. Tyle samo osób (po 28,57%) wskazało na matkę lub ojca. W pojedynczych przypadkach sprawcą przemocy była żona/partnerka (14,29%) lub brat (14,29%). W przypadku przemocy domowej najczęściej świadkami byli: mąż lub partner (42,86%), matka (42,86%) oraz córka lub pasierbica (42,86%). Nieco rzadziej świadkami byli ojciec, brat i siostra (po 28,57%). Dwie osoby (28,57%) wskazały, że nikt nie był świadkiem takich sytuacji. Ponad połowa osób doświadczających przemocy domowej (57,14%) nie zgłosiła tego zdarzenia żadnej instytucji ani osobie. Wśród zgłaszających najczęściej (28,57%) poinformowało o przemocy policję, natomiast po jednej osobie (14,29%) zwróciło się o pomoc poprzez Niebieską Linie lub inny telefon zaufania bądź zgłosiło sytuację innej osobie. W związku z występującą przemocą domową, w 28,57% przypadków została założona Niebieska Karta przez policję. Większość badanych (71,43%) wskazała jednak, że taka procedura

nie została uruchomiona. Wśród osób, które nie zgłosiły sytuacji przemocy domowej odpowiednim instytucjom, połowa (50%) uznała, że problemy rodzinne należy rozwiązywać w domu. Po 25% respondentów stwierdziło, że zgłoszenie nic by nie dało lub że obawiali się formalności.

### **Uczniowie szkoły podstawowej**

- W badaniu ankietowym wzięło udział łącznie 61 uczniów. Kryterium wykluczenia były występujące braki danych i niedokończone ankiety, z tego powodu usunięto jedną ankietę. Wśród respondentów 53,33% stanowili chłopcy, natomiast 45,00% dziewczęta. Odmowę udzielenia odpowiedzi zadeklarowało 1,67% uczestników. Wiek badanych uczestników mieścił się w przedziale od 11 do 15 lat. Najliczniejszą grupę stanowili czternastolatki (35,00%) oraz jedenastolatki (31,67%). Uczniowie w wieku 12 lat stanowili 16,67% próby, trzynastolatki 15,00%, natomiast piętnastolatki 1,67%.
- Zdecydowana większość respondentów (94,92%) wskazała, że żaden z ich najbliższych kolegów lub koleżanek nie pije alkoholu częściej niż raz w miesiącu. Nieliczni badani zadeklarowali, że dotyczy to jednej osoby (1,69%) lub 2–3 osób (3,39%). Żaden z uczestników nie wskazał większej liczby znajomych pijących alkohol z taką częstotliwością. Młodych mieszkańców z terenu Gminy Platerówka zapytano o to, czy kiedykolwiek spożywali alkohol. Większość respondentów (86,67%) zadeklarowała, że nigdy nie próbowała alkoholu. Co dziesiąty badany (10,00%) spróbował go tylko raz, natomiast 3,33% – kilka razy. **Tym samym wzrósł odsetek uczniów deklarujących spożycie alkoholu względem poprzedniej Diagnozy, kiedy to zaledwie 4% uczniów z klas 4-6 deklarowało spożycie alkoholu.** Zdecydowana większość uczestników badania (93,33%) wskazała, że w ciągu ostatnich 30 dni nie piła alkoholu. Jedynie 6,67% osób zadeklarowało, że zdarzyło im się to jeden raz. Wśród osób, które deklarowały inicjację alkoholową, najczęściej wskazało wiek 14 lat (62,50%) jako moment pierwszego kontaktu z alkoholem. Pozostali badani po raz pierwszy pili alkohol przed ukończeniem 10. roku życia (25,00%) lub w wieku 11 lat (12,50%). Wśród osób, które kiedykolwiek spożywały alkohol, najczęściej (87,50%) zadeklarowało, że obecnie już tego nie robi. Pozostali badani (12,50%) wskazali, że piją alkohol sporadycznie – kilka razy w roku.
- Wyniki badań wskazują, że żaden z uczniów szkoły nie próbował narkotyków. Podobnie sytuacja wyglądała w Diagnozie z 2022 roku. Większość uczniów (76,27%) uważa, że nikt z ich klasy nie miał kontaktu z narkotykami ani dopalaczami. Nieliczni (6,78%) wskazali, że mogły to być pojedyncze osoby, a 1,69% oceniło, że kontakt z tymi substancjami mogła mieć około połowa klasy. Żaden z badanych nie uznał, że dotyczy to większości uczniów. 15,25%

respondentów nie miało zdania lub nie potrafiło tego ocenić. Zdecydowana większość uczniów (98,33%) zadeklarowała, że nie spróbowałaby narkotyku, nawet gdyby nadarzyła się taka okazja. Jedynie 1,67% respondentów przyznało, że mogłoby to zrobić.

- W kontekście badania problemu używania nikotyny przez dzieci i młodzież zadawano pytania w podziale na papierosy oraz e-papierosy. Zdecydowana większość uczniów (96,67%) nigdy nie próbowała papierosów, a 3,33% przyznało, że zrobiło to tylko raz. E-papierosy okazały się bardziej popularne niż papierosy tradycyjne – kontakt z e-papierosami miało 16,95% uczniów — 8,47% tylko raz, 6,78% kilka razy, a 1,69% wiele razy. Wśród nielicznych uczniów, którzy mieli kontakt z papierosami, pierwsze próby palenia pojawiały się w wieku 12 lub 13 lat (po 50,00%). Pierwsze próby używania e-papierosów miały miejsce w wieku 13 lat (75,00%) lub 14 lat (25,00%). W przypadku papierosów uczniowie, którzy mieli z nimi kontakt, deklarują, że obecnie nie palą — 100,00% z tej grupy zaznaczyło odpowiedź „już nie spożywam tej substancji”. Spośród uczniów, którzy mieli kontakt z e-papierosami, 11,11% używa ich kilka razy w tygodniu, miesiącu lub raz na miesiąc, a 66,67% już zrezygnowało z palenia. Większość uczniów (75,00%) uważa, że żaden z ich najbliższych kolegów ani koleżanek nie używa papierosów ani e-papierosów częściej niż raz w miesiącu. 10,00% badanych wskazało, że dotyczy to jednej osoby, a kolejne 10,00% – dwóch lub trzech osób. Nieliczni (5,00%) sądzą, że takich osób jest więcej.
- Zdecydowana większość respondentów (96,67%) nigdy nie zażywała leków uspokajających ani nasennych bez przepisu lekarza. Jedynie 3,33% osób przyznało, że stosowało takie środki dostępne bez recepty.
- Uczniom zadano również pytania z zakresu spożywania napojów energetycznych. Ponad połowa uczniów (53,33%) zadeklarowała, że nigdy nie piła napojów energetycznych. Pozostali mieli z nimi kontakt: 21,67% piło je tylko raz, 16,67% kilka razy, a 8,33% wiele razy. Wśród uczniów, którzy mieli kontakt z napojami energetycznymi, najczęściej wskazywany wiek pierwszej próby to 11 i 12 lat (po 28,00%). Kolejne 20,00% badanych po raz pierwszy sięgnęło po nie w wieku 13 lat, a 16,00% – w wieku 14 lat. Najrzadziej próbowano ich przed 10. rokiem życia (8,00%). Wśród osób, które deklarują spożycie napojów energetycznych, 7,41% pije je kilka razy w tygodniu, 14,81% kilka razy w miesiącu i tyle samo – raz w miesiącu. 11,11% sięga po nie kilka razy w roku, natomiast ponad połowa (51,85%) przyznaje, że wcześniej je spożywała, ale obecnie już tego nie robi. Większość uczniów (67,80%) uważa, że nikt z ich najbliższych kolegów i koleżanek nie pije napojów energetycznych częściej niż raz w miesiącu. Według 8,47% badanych dotyczy to jednej osoby, a 13,56% wskazało, że regularnie pije je 2–3 znajomych. Nieliczni (6,78%) wskazali 4–5 osób, a tylko 3,39% – więcej niż 10 osób.

- Uczniowie szkoły zostali zapytani, w jaki sposób spędzają swój wolny czas. Najczęściej wskazywanymi odpowiedziami były korzystanie z komputera, smartfona lub konsoli (58,33%) oraz spotkania ze znajomymi (58,33%). Część uczniów (41,67%) spędza czas, uprawiając sport, a 33,33% wybiera oglądanie telewizji. Rzadziej wskazywano wyjazdy poza miejsce zamieszkania (26,67%) i czytanie książek (15,00%). Najrzadziej wybierane aktywności to chodzenie do kina (1,67%) oraz wyjścia na dyskotekę lub do klubu (0,00%). Wśród odpowiedzi „inne” (15,00%) pojawiały się takie formy spędzania czasu jak słuchanie muzyki czy zabawa ze zwierzętami.
- W celu zbadania zachowań związanych z korzystaniem z Internetu i urządzeń elektronicznych zapytano uczniów, ile czasu dziennie spędzają przy komputerze. Większość uczniów (64,29%) spędza przy komputerze od 0 do 2 godzin dziennie, a 26,79% korzysta z niego przez 2–4 godziny. Nieliczni (7,14%) spędzają przed ekranem 4–6 godzin, a tylko 1,79% deklaruje ponad 7 godzin dziennie. W Diagnostyce z 2022 roku również najczęściej uczniowie wskazywali na to, że spędzają przed komputerem do dwóch godzin dziennie.
- W przypadku korzystania z telefonu wyniki są wyższe — połowa badanych (50,88%) używa telefonu przez 2–4 godziny dziennie, a 31,58% do 2 godzin. Około 14,04% spędza na telefonie 4–6 godzin, a 3,51% – 6–7 godzin. Również w poprzedniej Diagnostyce uczniowie deklarowali więcej czasu dziennej aktywności na telefonie niż na komputerze. Ponad 5 godzin deklarowało 21% uczniów klas 4-6 oraz 11% klas 7-8. Ze względu na różne etykiety odpowiedzi ciężko jednoznacznie porównać te odpowiedzi z obecną Diagnostyką.
- Najczęstszym sposobem korzystania z komputera lub telefonu jest granie w gry (41,38%), a następnie oglądanie filmów lub seriali (20,69%). Po 15,52% badanych korzysta z mediów społecznościowych lub rozmawia z rodziną i znajomymi. Z kolei 6,90% wskazało inne aktywności, natomiast nikt nie wybrał opcji „surfowanie po Internecie”. W gry komputerowe gra 80% uczniów. Spośród nich 36,36% spędza na graniu 0–2 godziny dziennie, 30,91% – 2–4 godziny, a 10,91% – 4–6 godzin. Jedynie 1,82% gra dłużej niż 7 godzin dziennie, a 20% badanych nie gra wcale.
- W celu weryfikacji doświadczenia uczniów zamieszkujących Gminę Platerówka ze szkodliwymi treściami w Internecie, zostali oni poproszeni także o określenie, czy kiedykolwiek zetknęli się treściami niedozwolonymi w sieci. Większość uczniów (91,07%) deklaruje, że nigdy nie widziała w Internecie treści niedozwolonych. Sporadyczny kontakt z takimi materiałami miało 5,36% uczniów (1–2 razy), a 3,57% zetknęło się z nimi ponad 20 razy. Na podstawie odpowiedzi uczniów, którzy spotkali się z treściami niedozwolonymi w Internecie, można zauważyć, że najczęściej była to pornografia lub treści związane z przemocą.

- Zdecydowana większość uczniów (89,29%) nie grała w ciągu ostatnich 12 miesięcy w gry hazardowe, w których można wygrać pieniądze. Nieliczni przyznali, że mieli taki epizod: 3,57% zagrało raz, 5,36% kilka razy, a 1,79% – wiele razy. W Diagnostyce z 2022 roku brak kontaktu z grami na pieniądze deklarowało 92% uczniów klasy 4-6 oraz 74% uczniów klas 7-8.
- Uczniowie rzadko doświadczają stresu lub niepokoju z powodu braku dostępu do Internetu – 85,71% nigdy nie miało takiego problemu. Niewielki odsetek (8,93%) przyznał, że zdarzyło im się to raz, a 5,36% – kilka razy.
- Uczniowie zostali zapytani o aspekty związane z przemocą. Badani odpowiadali na pytania dotyczące ich własnych doświadczeń przemocy oraz do kogo mogliby zwrócić się z takim problemem. Zdecydowana większość uczniów z terenu Gminy Platerówka (91,67%) zadeklarowała, że nie doświadczyła przemocy w domu. Niewielki odsetek badanych (łącznie 8,33%) wskazał na doświadczenie przemocy – 3,33% doznało przemocy fizycznej, tyle samo psychicznej, a 1,67% zarówno fizycznej, jak i psychicznej.
- Większość uczniów z Gminy Platerówka czuje się bezpiecznie zarówno w szkole, jak i w domu. Aż 88,33% badanych zadeklarowało poczucie bezpieczeństwa w domu, a 48,33% czuje się całkowicie bezpiecznie również w szkole. Kolejne 40% uczniów wskazało, że „raczej czuje się bezpiecznie”, co oznacza, że łącznie 88,33% badanych ma pozytywne poczucie bezpieczeństwa w środowisku szkolnym. Jedynie 1,67% uczniów przyznało, że raczej nie czuje się bezpiecznie, a 10% miało trudność z jednoznaczną oceną tej kwestii. Tym samym poczucie bezpieczeństwa w domu utrzymuje się na wysokim poziomie. W badaniu z 2022 roku również znaczna większość uczniów deklarowała znaczne poczucie bezpieczeństwa w domu.
- W przypadku doświadczenia przemocy w szkole większość uczniów (73,33%) deklaruje, że zwróciłaby się o pomoc do kogoś z rodziny. Ponad połowa (58,33%) poprosiłaby o wsparcie nauczyciela, wychowawcę, pedagoga lub psychologa szkolnego, a 46,67% zwróciłoby się do kolegi lub koleżanki. Jedynie 11,67% uczniów wskazało policję jako źródło pomocy, a 3,33% – Ośrodek Pomocy Społecznej lub sąd rodzinny. Niepokojące jest, że 15% badanych nie szukałoby pomocy u nikogo.
- W przypadku doświadczenia przemocy w domu połowa uczniów (50,85%) deklaruje, że zwróciłaby się o pomoc do kogoś z rodziny. Niewiele mniej, bo 49,15%, wskazało nauczyciela, wychowawcę, pedagoga lub psychologa szkolnego, a 38,98% zwróciłoby się do kolegi lub koleżanki. Co piąty uczeń (22,03%) poprosiłby o pomoc policję, natomiast 10,17% wybrałoby Ośrodek Pomocy Społecznej lub sąd rodzinny. **Niepokojące jest, że 16,95% uczniów nie szukałoby pomocy u nikogo.**

- Uczniowie zostali zapytani, czy osobiście doświadczyli określonych form przemocy lub niewłaściwych zachowań w ciągu ostatnich 12 miesięcy. W ciągu ostatnich 12 miesięcy uczniowie z Gminy Platerówka najczęściej doświadczali wykluczenia lub odtrącenia przez innych uczniów – łącznie 45% badanych (17% tylko raz, 23% kilka razy, 5% wiele razy). Na drugim miejscu znalazło się uderzenie lub pobicie przez kolegę/koleżankę z klasy lub ucznia innej klasy, którego doświadczyło łącznie 22% uczniów (13% jeden raz, 7% kilka razy, 2% wiele razy). niesprawiedliwego potraktowania przez nauczyciela (np. złośliwe wystawienie złej oceny, niesłuszne ukaranie) doświadczyło 17% badanych, a ośmieszania lub obrażania przez nauczyciela przy innych uczniach – 15%. Zmuszania do robienia czegoś wbrew własnej woli doświadczyło 15% uczniów (12% jeden raz, 3% kilka razy). Rzadziej pojawiały się sytuacje związane z obraźliwymi wiadomościami (SMS, e-mail) – 8%, kradzieżą pieniędzy lub przedmiotów – 8%, oraz cyberprzemocą – 4%. Publikowanie w Internecie treści lub zdjęć bez zgody ucznia zgłosiło 4% badanych, natomiast napastowania seksualnego – 3%. Najrzadziej wskazywaną sytuacją było zmuszanie do kupowania papierosów, alkoholu lub innych rzeczy za własne pieniądze – tego nie doświadczył żaden z respondentów. **Tym samym nieco zmienił się rodzaj doświadczanej przemocy w szkole, gdyż w Diagnozie w 2022 roku uczniowie częściej wskazywali na przemoc fizyczną niż psychiczną.**
- Zdecydowana większość badanych uczniów (92,45%) zadeklarowała, że nie ma za sobą inicjacji seksualnej. Żaden z respondentów nie potwierdził rozpoczęcia współżycia seksualnego, natomiast 7,55% osób zrezygnowało z udzielenia odpowiedzi na to pytanie.
- Na podstawie przeprowadzonych badań wśród uczniów w Gminie Platerówka zauważono, że dzieci mają w swoim otoczeniu osobę bliską, której mogą się zwierzyć, darzą zaufaniem i mogą zapytać o radę. Większość uczniów (90%) zadeklarowała, że ma przyjaciela, z którym może szczerze porozmawiać. Jedynie 10% respondentów przyznało, że nie ma takiej osoby. Zdecydowana większość badanych (91,67%) ma w swoim otoczeniu dorosłego, któremu ufa i z którym może porozmawiać o ważnych sprawach. Jedynie 8,22% uczniów wskazało, że nie ma takiej osoby w swoim życiu.
- W ramach działań profilaktycznych w Gminie Platerówka dla uczniów szkoły podstawowej prowadzone były różnego rodzaju warsztaty. Najwięcej uczniów uczestniczyło w warsztatach poświęconych zdrowemu stylowi życia – 75% badanych. Rzadziej wskazywano zajęcia dotyczące zagrożeń związanych z korzystaniem z komputera i Internetu (51%) oraz agresji i przemocy (47%). Tyle samo uczniów (47%) brało udział w warsztatach dotyczących wyboru przyszłej ścieżki kształcenia lub rozwoju zawodowego. Nieco mniej, 43%, uczestniczyło w zajęciach o używkach i uzależnieniach, natomiast 30% deklarowało udział w warsztatach

o innej tematyce. Uczniowie najczęściej brali udział w zajęciach prowadzonych przez osoby z ich szkoły, takie jak nauczyciele, pedagodzy czy psychologowie – wskazało tak 48,98% badanych. W 40,82% przypadków warsztaty były prowadzone zarówno przez osoby ze szkoły, jak i spoza niej. Najrzadziej uczniowie uczestniczyli w zajęciach prowadzonych wyłącznie przez osoby spoza szkoły (10,2%), np. psychologów, trenerów czy profilaktyków. Większość uczniów oceniła warsztaty pozytywnie – 31,37% zawsze pozytywnie, a 35,29% zazwyczaj pozytywnie. Ponad jedna czwarta (27,45%) uznała, że ich doświadczenia były zarówno pozytywne, jak i negatywne. Negatywne opinie były nieliczne – 3,92% oceniło zajęcia zazwyczaj negatywnie, a 1,96% zawsze negatywnie. Największym zainteresowaniem cieszyły się warsztaty dotyczące zdrowego stylu życia (58%) oraz budowania dobrych relacji z innymi ludźmi (56%). Duża część uczniów chciałaby również uczestniczyć w zajęciach związanych z wyborem przyszłej ścieżki edukacyjnej i zawodowej (46%). Kolejnymi często wskazywanymi tematami były uzależnienia behawioralne związane z komputerem lub telefonem (28%) oraz problemy emocjonalne, takie jak lęk, depresja czy nieśmiałość (26%). Mniejszym zainteresowaniem cieszyły się tematy agresji i przemocy (22%), używek (16%) i seksualności człowieka (14%).

- Uczniowie zapytani o dostępność substancji psychoaktywnych w środowisku lokalnym w zdecydowanej większości wskazali, że nigdy nie kupowali substancji takich jak alkohol, papierosy, e-papierosy czy narkotyki. Brak doświadczenia w samodzielnym zakupie alkoholu zadeklarowało 96,67% badanych, a tylko 3,33% przyznało, że zrobiło to wiele razy. Podobnie wygląda sytuacja w przypadku papierosów – 94,92% uczniów nigdy ich nie kupowało, natomiast 5,08% wskazało, że zdarzyło się to przynajmniej raz. Nieco częstsze były przypadki samodzielnego zakupu e-papierosów – łącznie 8,46% uczniów przyznało, że dokonało takiego zakupu (1,69% jeden raz, 1,69% kilka razy, 5,08% wiele razy). Niewielki odsetek respondentów miał kontakt z kupnem narkotyków – 5% uczniów przyznało, że zdarzyło im się to co najmniej raz. Najczęściej kupowanym produktem wśród niepełnoletnich okazały się napoje energetyczne. Aż 29,31% uczniów zadeklarowało, że kupowało je przynajmniej raz – 6,9% tylko raz, 8,62% kilka razy, a 13,79% wielokrotnie. Większość uczniów uznała, że osobom niepełnoletnim trudno jest kupić używki takie jak alkohol, papierosy czy narkotyki, przy czym w każdym przypadku duży odsetek badanych wybrał odpowiedź „nie wiem”. W odniesieniu do alkoholu 32% uczniów uznało, że jego zakup jest bardzo trudny lub trudny, natomiast aż 63% nie potrafiło tego ocenić. Podobnie w przypadku papierosów – 30% badanych wskazało, że zakup jest trudny, a 65% odpowiedziało „nie wiem”. Dostępność e-papierosów została oceniona nieco inaczej: 21% respondentów uznało, że ich zakup jest trudny, 10% – że łatwy lub bardzo łatwy, natomiast większość (63%) nie miała zdania w tej sprawie. W przypadku narkotyków 34% uczniów stwierdziło, że ich nabycie jest bardzo trudne lub trudne, ale aż 65% wybrało odpowiedź

„nie wiem”. Podobny rozkład wystąpił przy lekach uspokajających i nasennych – 25% uczniów uznało, że ich zakup jest utrudniony, a 65% nie potrafiło tego ocenić. Najbardziej dostępne w ocenie młodzieży są napoje energetyczne – 27% uczniów uznało, że można je kupić łatwo lub bardzo łatwo, 10% oceniło, że jest to trudne, a 59% nie miało zdania. Zdaniem uczniów z Gminy Platerówka spożywanie większości substancji nie jest zjawiskiem powszechnym wśród ich rówieśników. Największą popularnością cieszą się napoje energetyczne – 28% uczniów uznało, że ich picie jest bardzo lub raczej popularne, natomiast 37% określiło je jako bardzo niepopularne, a 12% jako raczej niepopularne. Na drugim miejscu znalazły się e-papierosy – 17% badanych uznało, że ich używanie jest bardzo lub raczej popularne, 22% wybrało odpowiedź „trudno powiedzieć”, natomiast większość (61%) uznała, że są raczej lub bardzo niepopularne. W przypadku tradycyjnych papierosów aż 84% respondentów oceniło, że ich palenie jest niepopularne (22% – raczej niepopularne, 62% – bardzo niepopularne), a jedynie 7% uznało, że jest to zjawisko raczej popularne. Podobne wyniki uzyskano dla alkoholu – 80% uczniów wskazało, że jego spożywanie wśród rówieśników jest raczej lub bardzo niepopularne, 17% wybrało opcję „trudno powiedzieć”, a tylko 3% uznało, że picie alkoholu jest raczej popularne. Najbardziej postrzegane jako popularne jest zażywanie narkotyków – aż 88% uczniów uznało, że jest to zachowanie bardzo lub raczej niepopularne, a 12% przyznało, że trudno im to ocenić.

### **Przedstawiciele lokalnych instytucji**

- Jednym z głównych wyzwań jakie stoi przed lokalnymi władzami jest zmniejszająca się liczba mieszkańców oraz niewystarczające dostosowanie usług dla osób z niepełnosprawnością i seniorów, co związane jest z deficytem kadrowym, zwłaszcza w instytucjach zajmujących się pomocą społeczną. Problemy społeczne, na które wskazują uczestnicy wywiadu, to przede wszystkim przemoc domowa, często powiązana ze spożywaniem alkoholu oraz zażywaniem środków odurzających. Zauważono, że problem ten ma charakter kumulujący się i jest obecny zarówno wśród starszych, jak i młodszych mieszkańców.
- W zakresie profilaktyki alkoholu i innych substancji psychoaktywnych gmina podejmuje szereg działań, takich jak szkolenia sprzedawców alkoholu czy warsztaty i ulotki informacyjne kierowane do mieszkańców. Szkoły realizują własne programy profilaktyczne, często wspierane finansowo przez lokalne instytucje. Mimo redukcji punktów sprzedaży alkoholu, dostępność napojów wysokoprocentowych nie uległa znaczącej zmianie ze względu na obecność supermarketu, który w praktyce skupia większość klientów. Młodzież częściej niż alkoholem interesuje się obecnie e-

papierosami oraz napojami energetycznymi, co staje się kolejnym obszarem wymagań profilaktycznych.

- Ważnym aspektem wskazanym w trakcie wywiadu jest przemoc domowa, której liczba zgłoszeń wzrosła, co w dużej mierze wynika z większej świadomości społecznej i zmian w przepisach prawnych pozwalających na skuteczniejsze interwencje. Pomimo wprowadzonych działań, takich jak zakazy zbliżania się czy natychmiastowa reakcja policji, problem przemocy pozostaje trudny do całkowitego wyeliminowania, a ofiary często wracają do sprawców. W gminie funkcjonuje Punkt Informacyjno-Konsultacyjny oferujący wsparcie psychologiczne, prawne oraz terapeutyczne, jednak zauważalne są bariery związane z małą społecznością i obawą mieszkańców przed brakiem anonimowości. Z uwagi na ograniczone zasoby kadrowe i finansowe, punkt ten działa w ograniczonym zakresie, a czasem pojawiają się trudności z dostępnością specjalistów.
- Kolejnym istotnym problemem są ograniczenia w dostępie do podstawowej opieki zdrowotnej, zwłaszcza lekarzy rodzinnych i psychiatrów, co dodatkowo pogłębia wykluczenie komunikacyjne charakterystyczne dla terenów wiejskich i gmin o niewielkiej populacji. Mieszkańcy muszą często pokonywać znaczące odległości do placówek medycznych, a czas oczekiwania na publiczną opiekę psychiatryczną jest bardzo długi. W efekcie wiele osób zmuszonych jest korzystać z prywatnych usług, które są kosztowne i nie każdego stać na takie wydatki. To z kolei wpływa negatywnie na skuteczność działań profilaktycznych i leczniczych w zakresie uzależnień i zdrowia psychicznego.
- W kontekście profilaktyki i edukacji zauważono, że młodzież bardziej angażuje się w warsztaty prowadzone przez specjalistów z zewnątrz niż przez lokalnych nauczycieli, co wynika z większego zaufania do obcych osób oraz świeżości przekazu. Również rodzice i dorośli wykazują ograniczone zainteresowanie uczestnictwem w spotkaniach profilaktycznych, choć inicjatywy takie przyciągają niekiedy grupy osób, które chcą poszerzyć swoją wiedzę, np. środowisko strażackie. Wskazano, że profilaktyka uzależnień i problemów społecznych wymaga większych nakładów finansowych, a dostępne środki są bardzo ograniczone, co znacznie utrudnia stałe i rozbudowane działania.
- Na koniec rozmowy podkreślono, że największe potrzeby gminy dotyczą zwiększenia zasobów finansowych, a także kadrowych, zwłaszcza specjalistów takich jak psychologów, prawników czy pracowników socjalni. Istotnym wyzwaniem są także nieadekwatne do realiów małej gminy przepisy i rozporządzenia, które często są tworzone z myślą o dużych aglomeracjach i trudno je skutecznie wdrożyć na poziomie lokalnym. Konieczne jest uproszczenie i dostosowanie systemu prawno-administracyjnego oraz większe wsparcie dla małych jednostek samorządowych, aby umożliwić im skuteczniejsze działanie na rzecz poprawy sytuacji mieszkańców. Pomimo tych trudności rozmówcy wykazują pozytywne nastawienie i chęć dalszej pracy na rzecz społeczności lokalnej.

## 2.4. Analiza SWOT

Analiza SWOT należy do grupy metod zintegrowanych, czyli badających zarówno samą jednostkę, jak również jej otoczenie. Akronim pochodzi od angielskich wyrazów:

- strengths („S” – siły, atuty, mocne strony),
- weaknesses („W” – słabości, słabe strony),
- opportunities („O” – szanse, okazje, korzystne tendencje w otoczeniu zewnętrznym),
- threats („T” – zagrożenia, niekorzystne zjawiska zewnętrzne).

Analiza SWOT została oparta na informacjach zawartych w diagnozie sytuacji społecznej w gminie. Stanowi ona podstawę do identyfikacji i określenia kierunków działań. Analizę SWOT dla Gminy Platerówka przedstawia poniższa tabela.

**Tabela 11: Analiza SWOT dla sfery społecznej w Gminie Platerówka**

<b>Mocne strony</b>	<b>Słabe strony</b>
<ul style="list-style-type: none"><li>✓ Szkoła podstawowa oraz przedszkole na terenie gminy,</li><li>✓ wysoki poziom poczucia bezpieczeństwa wśród mieszkańców,</li><li>✓ Systematyczne działania Zespołu Interdyscyplinarnego,</li><li>✓ Stała aktywność GKRPA i Punktu Konsultacyjnego – utrzymująca się liczba udzielonych konsultacji,</li><li>✓ niewielka liczba poważnych patologii społecznych,</li><li>✓ Obecność gospodarstw wielopokoleniowych,</li><li>✓ Funkcjonowanie na terenie gminy organizacji społecznych tj. Klub Sportowy, Koła Gospodyń Wiejskich, Ochotnicze Straże Pożarne, Młodzieżowa Drużyna Pożarnicza,</li><li>✓ Organizacje samorządowe działające na korzyść mieszkańców,</li><li>✓ Dobra współpraca instytucji lokalnych,</li><li>✓ Mała społeczność, w której mieszkańcy nie są anonimowi,</li><li>✓ Aktywność ze strony pracowników i uczniów szkoły,</li><li>✓ Posiadanie przez Gminę programów działań w sferze społecznej: Gminny Program Profilaktyki i Rozwiązywania Problemów Alkoholowych oraz</li></ul>	<ul style="list-style-type: none"><li>✓ Słabo rozwinięta komunikacja,</li><li>✓ Mała liczba przedsiębiorstw, zakładów pracy mogących zatrudniać mieszkańców gminy,</li><li>✓ Brak usług opieki nad dziećmi do lat 3 (żłobki),</li><li>✓ Starzejące się społeczeństwo,</li><li>✓ Brak miejsc wsparcia dla osób starszych oraz niepełnosprawnych,</li><li>✓ Ograniczona oferta pomocy dla osób starszych, chorych i niepełnosprawnych na terenie Gminy,</li><li>✓ brak placówki POZ na terenie gminy,</li><li>✓ ograniczony dostęp do opieki zdrowotnej,</li><li>✓ Występowanie zjawiska uzależnień i przemocy domowej,</li><li>✓ Brak kompleksowego wsparcia rodzin z trudnościami opiekuńczo-wychowawczymi i niskimi kompetencjami społecznymi,</li><li>✓ Mała liczba organizacji pozarządowych zajmujących się sferą socjalną,</li><li>✓ Niedostatek działań informacyjnych i doradczych wskazujących mieszkańcom Gminy możliwości rozwiązywania problemów społecznych,</li><li>✓ Brak anonimowości,</li></ul>

Gminny Program Przeciwdziałania Przemocy Domowej, Program wspierania rodziny,	
<b>Szanse</b>	<b>Zagrożenia</b>
<ul style="list-style-type: none"> <li>✓ Napływ nowych mieszkańców,</li> <li>✓ Szanse poprawy sytuacji na rynku pracy przez aktywizację zawodową,</li> <li>✓ Rozwój gospodarczy przekładający się na nowe miejsca pracy,</li> <li>✓ Wdrażanie rozwiązań proponowanych w Strategii Rozwiązywania Problemów Społecznych Gminy Platerówka i programach działań,</li> <li>✓ Rozwój komunikacji,</li> <li>✓ Możliwość pozyskania funduszy z zewnątrz,</li> <li>✓ Rozwój współpracy z organizacjami pozarządowymi,</li> </ul>	<ul style="list-style-type: none"> <li>✓ Migracja ludzi młodych do większych miast,</li> <li>✓ Wzrastająca liczba seniorów,</li> <li>✓ Niespójność systemu polityki społecznej państwa, zmiany w sferze polityki socjalnej,</li> <li>✓ Rozwój uzależnień behawioralnych,</li> <li>✓ Wzrost kosztów pomocy społecznej,</li> </ul>

*Źródło: opracowanie własne*

### 3. Część programowa

#### 3.1. Cele strategiczne

Celem Strategii Rozwiązywania Problemów Społecznych w Gminie Platerówka jest wyznaczenie priorytetowych rozwiązań w zakresie przeciwdziałania określonych problemów społecznych oraz poprawienie sytuacji mieszkańców. Jej adresatem jest ogół społeczności lokalnej. Wytyczne cele zrealizowane zostaną przy wykorzystaniu istniejących instytucji, organizacji i innych podmiotów działających w sferze społecznej. Zintegrowanie lokalnego środowiska zagwarantuje pomoc i wsparcie osobom znajdującym się w trudnej sytuacji socjalno – bytowej oraz umożliwi ludziom życie w poczuciu poszanowania godności każdej osoby, eliminowanie dysfunkcji oraz równy dostęp do zasobów podstawowych usług. Punktem wyjścia dla opracowania strategii jest diagnoza stanu faktycznego, analiza danych wynikających ze specyfiki gminy. Zebrany materiał źródłowy oraz wyniki badań przeprowadzonych wśród mieszkańców pozwoliły wskazać grupę najważniejszych problemów społecznych. Realizacja zadań zawartych w strategii planowana jest na lata 2026-2031, co powinno zapewnić możliwość długofalowych działań.

W oparciu o przeprowadzoną diagnozę sytuacji społecznej w Gminie, wytyczono cele strategiczne przewidziane do wykonania w latach 2026-2031:

**Tabela 12: Cele strategiczne dla Gminy Platerówka na lata 2026-2031**

<b>Cel strategiczny 1</b>	<b>Cel strategiczny 2</b>	<b>Cel strategiczny 3</b>
Tworzenie systemu wsparcia osób i rodzin w trudnej sytuacji życiowej	Wzrost aktywności społeczności lokalnej i partycypacji mieszkańców w życiu społecznym	Podjęmowanie działań interdyscyplinarnych, mających na celu zapobieganie sytuacjom kryzysowym oraz rozwiązywanie sytuacji kryzysowych już istniejących

*Źródło: opracowanie własne*

#### **Cel strategiczny 1: Tworzenie systemu wsparcia osób i rodzin w trudnej sytuacji życiowej**

Proponowane kierunki działań:

1. Pomoc rodzinom niezaradnym wychowawczo w przezwyciężaniu problemów opiekuńczo – wychowawczych.
2. Prowadzenie kompleksowego systemu wsparcia i pomocy rodzinom dotkniętym przemocą.
3. Zapewnienie rodzinom i osobom odpowiednich warunków do życia i rozwoju.
4. Wzrost zaradności życiowej mieszkańców.

#### **Cel strategiczny 2: Wzrost aktywności społeczności lokalnej i partycypacji mieszkańców w życiu codziennym**

Proponowane kierunki działań:

1. Pobudzanie aktywności społecznej mieszkańców.
2. Aktywizacja osób starszych i niepełnosprawnych do udziału w życiu społecznym.
3. Rozwój działań wspierających rozwiązywanie problemów społecznych

**Cel strategiczny 3: Podejmowanie działań interdyscyplinarnych, mających na celu zapobieganie sytuacjom kryzysowym oraz rozwiązywanie sytuacji kryzysowych już istniejących**

Proponowane kierunki działań:

1. Wspieranie i pomoc osobom doznającym przemocy domowej w przezwyciężaniu sytuacji kryzysowej oraz w przerwaniu i skutecznym zatrzymaniu cyklu przemocy.
2. Skuteczna interwencja wobec sprawców przemocy domowej – zakończenie stosowania przemocy.
3. Rozwój specjalistycznej oferty pomocowej dla osób, które doświadczają szkód spowodowanych przemocą domową – kształtowanie współpracy interdyscyplinarnej na rzecz przeciwdziałania przemocy domowej.
4. Profilaktyka przemocy domowej.

**Tabela 13: Zadania, realizatorzy, oczekiwane zmiany i wskaźniki realizacji zadań Strategii Rozwiązywania Problemów Społecznych Gminy Platerówka na lata 2026-2031**

Lp.	Zadania	Realizatorzy	Zmiany, efekty	Wskaźniki
<b>Cel strategiczny 1: Tworzenie systemu wsparcia osób i rodzin w trudnej sytuacji życiowej</b>				
<b><i>1. Pomoc rodzinom niezaradnym wychowawczo w przezwyciężaniu problemów opiekuńczo – wychowawczych</i></b>				
1.1	Systematyczna praca socjalna z rodzinami polegająca przede wszystkim na diagnozie deficytów w zakresie pełnienia ról rodzicielskich, wydolności opiekuńczo wychowawczych oraz zaniedbań względem dzieci	GOPS, PCPR	Poprawa kondycji fizycznej, psychicznej, wspieranie osób w trudnych sytuacjach, wspieranie rodzin w prawidłowym ich funkcjonowaniu	Liczba osób korzystających z pomocy z powodu bezradności opiekuńczo wychowawczej, liczba rodzin objęta wsparciem
1.2	Współpraca z instytucjami zajmującymi się problematyką bezradności w sprawach opiekuńczo wychowawczych i problemów bytowych	GOPS, Sąd, kuratorzy, Szkoła, Policja, PCPR	Poprawa rozwoju psychicznego dzieci i młodzieży, pomoc w rozwiązywaniu problemów, ograniczenie liczby uczniów z problemami	Liczba rodzin, liczba kontaktów

			pedagogiczno wychowawczymi	
1.3	Realizacja Gminnego Programu Wspierania Rodziny	GOPS, Gmina, GKRPA, Policja, organizacje pozarządowe	Zgodnie ze wskaźnikami programu	Zgodnie ze wskaźnikami programu
1.4	Pomoc materialna i rzeczowa rodzinom wymagającym wsparcia	GOPS	Poprawa funkcjonowania rodzin	Liczba udzielonych świadczeń – liczba rodzin objętych programem wsparcia
1.5	Kontynuowanie usług Asystenta Rodziny	GOPS	Zapewnienie prawidłowego funkcjonowania rodziny, pozostanie dzieci w środowisku zamieszkania	Liczba rodzin, liczba asystentów
<b>2. Prowadzenie kompleksowego systemu wsparcia i pomocy rodzinom dotkniętym przemocą</b>				
2.1	Realizacja procedury „Niebieska Karta”	GOPS, Zespół Interdyscyplinarny, Policja,	Zmniejszenie skali zjawiska przemocy domowej, tworzenie nowych form pomocy rodzinie	Liczba osób/rodzin objęta wsparciem, liczba założonych kart
2.2	Podejmowanie działań profilaktycznych ukierunkowanych na rozwój umiejętności wychowawczych rodziców	OPS, Zespół Interdyscyplinarny Gmina, Policja, Kuratorzy	Wzrost świadomości mieszkańców w zakresie społecznie pożądanego modelu rodziny prowadzący do zmniejszenia trudności w pełnieniu funkcji związanych z opieką, wychowaniem i skuteczną ochroną dzieci i młodzieży	Liczba rodzin osób korzystających z tej formy pomocy
2.3	Organizowanie wsparcia specjalistycznego (psychologicznego, prawnego, itp.) dla osób doznających przemocy i osób stosujących przemoc	GOPS, Zespół Interdyscyplinarny, Punkt Konsultacyjny, Policja, PCPR	Zmniejszenie skali zjawiska przemocy domowej	Liczba osób objętych oddziaływaniem, liczba placówek i/lub osób zaangażowanych do udzielania wsparcia osobom doznającym przemocy i osobom stosującym przemoc
2.4	Minimalizowanie potencjalnych przyczyn występowania przemocy domowej poprzez zaspokojenie podstawowych potrzeb	GOPS	Stworzenie środowiska przyjaznego dzieciom i ich rodzicom, poprawa funkcjonowania	Liczba i formy udzielanej pomocy, liczba rodzin i dzieci w tych rodzinach objętych pomocą

	(udzielanie pomocy finansowej, rzeczowej, świadczenia rodzinne, świadczenie pracy socjalnej)		rodzin	
2.5	Realizacja działań edukacyjnych, profilaktycznych i prewencyjnych zmierzających do ograniczenia występowania zjawiska przemocy domowej	GOPS, Zespół Interdyscyplinarny, GKRPA, Policja, Szkoła, organizacje pozarządowe	Poprawa funkcjonowania rodzin, tworzenie nowych form pomocy rodzinie	Liczba zrealizowanych programów, Liczba uczestników
<b>3. Zapewnienie rodzinom i osobom odpowiednich warunków do życia i rozwoju</b>				
3.1	Udzielanie pomocy finansowej i rzeczowej osobom i rodzinom o niskich dochodach, w formie świadczeń pieniężnych i niepieniężnych	GOPS	Poprawa sytuacji materialno bytowej rodziny	Liczba świadczeń, liczba rodzin korzystających z pomocy
3.2	Dożywianie dzieci w szkołach oraz przyznawanie pomocy na zakup żywności dla rodzin pozostających w trudnej sytuacji ekonomicznej	GOPS, Szkoła, organizacje pozarządowe, inne	Każde dziecko potrzebujące otrzyma ciepły posiłek, poprawa sytuacji finansowej rodziny	Liczba świadczeń, liczba rodzin korzystających z pomocy
3.3	Wspieranie rodzin, w których żyją osoby starsze, przewlekle chore, niepełnosprawne, w działaniach zmierzających do zaspokajania ich potrzeb i utrzymania ich w środowisku zamieszkania	GOPS, Gmina, organizacje pozarządowe, inne	Poprawa jakości życia, poprawa sytuacji finansowej	Liczba rodzin, liczba osób
3.4	Zapewnienie pomocy w formie usług opiekuńczych oraz specjalistycznych usług opiekuńczych w miejscu zamieszkania	GOPS, organizacje pozarządowe, inne	Utrzymanie osób w środowisku zamieszkania, poprawa warunków życia osób niepełnosprawnych i obłożnie chorych	Liczba osób objętych pomocą, liczba udzielonych świadczeń
3.5	Pomoc osobom niepełnosprawnym w pozyskaniu sprzętu	GOPS, PFRON, PCPR, NFZ	Poprawa jakości życia osób niepełnosprawnych, poprawa	Liczba rodzin, liczba osób

	ortopedycznego i rehabilitacyjnego oraz informowanie o przysługujących im ulgach i uprawnieniach		stanu zdrowia	
<b>4. Wzrost zaradności życiowej mieszkańców</b>				
4.1	Organizowanie prac społecznie użytecznych, interwencyjnych i robót publicznych, staży	PUP, GOPS, firmy prywatne	Wzrost aktywności zawodowej, poprawa sytuacji finansowej i życiowej osób bezrobotnych, zmniejszenie poziomu bezrobocia	Liczba osób bezrobotnych zatrudnionych w ramach wymienionych prac
4.2	Rozwijanie współpracy z PUP w zakresie monitorowania zjawiska bezrobocia na terenie gminy – upowszechnianie informacji o wolnych miejscach pracy, usługa poradnictwa zawodowego oraz szkolenia i kursach umożliwiających zmianę kwalifikacji zawodowych	PUP, GOPS	Wzrost aktywności zawodowej, poprawa sytuacji finansowej i życiowej osób bezrobotnych, zmniejszenie poziomu bezrobocia	Liczba osób, liczba szkoleń
4.3	Prowadzenie działań profilaktyczno-terapeutycznych dla osób uzależnionych, współuzależnionych oraz dla osób doznających przemocy domowej	GKRPA, GOPS, Zespół Interdyscyplinarny, Punkt Konsultacyjny	Poprawa relacji z rodziną i otoczeniem	Liczba działań, liczba osób objętych działaniem
4.4	Zwiększenie świadomości społeczności lokalnej, w szczególności osób młodych odnośnie zagrożeń wynikających ze stosowania używek, skutków przemocy	GKRPA, Zespół Interdyscyplinarny, GOPS, Policja, Szkoła, organizacje pozarządowe	Wzrost świadomości o szkodliwości stosowania używek, kształtowanie pożądanych postaw	Liczba spotkań, prelekcji
<b>Cel strategiczny 2: Wzrost aktywności społeczności lokalnej i partycypacji mieszkańców w życiu społecznym</b>				
<b>1. Pobudzanie aktywności społecznej mieszkańców</b>				
1.1	Organizowanie rodzinnych imprez integracyjnych takich	Gmina, GOPS, Szkoła, organizacje pozarządowe	Wzrost integracji i aktywności społecznej rodzin,	Liczba imprez, liczba uczestników

	jak festyny rodzinne, pikniki, wycieczki, turnieje i zawody sportowe		zacieśnienie więzi społecznych, pożyteczna forma spędzania czasu wolnego w gronie rodziny	
1.2	Rozszerzenie współpracy pomiędzy organizacjami pozarządowymi a instytucjami rządowymi i samorządowymi	Gmina, GOPS, Szkoła	Wzrost integracji i aktywności społecznej rodzin, zacieśnienie więzi społecznych, pożyteczna forma spędzania czasu wolnego w gronie rodziny	Liczba spotkań, liczba zrealizowanych projektów
<b>2. Aktywizacja osób starszych i niepełnosprawnych do udziału w życiu społecznym</b>				
2.1	Organizacja wspólnych imprez, uroczystości integracyjnych dla osób starszych, samotnych, niepełnosprawnych	Gmina, GOPS, Biblioteka, Szkoła, organizacje pozarządowe, inne	Wzrost integracji osób starszych, wzrost jakości życia, zapobieganie izolacji międzypokoleniowej	Liczba imprez, liczba uczestników
2.2	Profilaktyka zdrowotna dla osób starszych i niepełnosprawnych	Zakład Opieki Zdrowotnej	Poprawa jakości życia osób starszych i niepełnosprawnych, poprawa stanu zdrowia	Liczba zrealizowanych projektów, liczba uczestników
2.3	Organizowanie zajęć różnego typu mających na celu integrację międzypokoleniową oraz podtrzymanie tradycji regionalnych;	Gmina, Biblioteka, szkoły, organizacje pozarządowe, inne	Wzrost integracji osób starszych i niepełnosprawnych, wzrost jakości życia, wzrost samooceny, pożyteczna forma spędzania czasu wolnego	Liczba zajęć, liczba uczestników
<b>3. Rozwój działań wspierających rozwiązywanie problemów społecznych</b>				
3.1	Profilaktyka uzależnień i zdrowego stylu życia	GOPS, Szkoła, organizacje pozarządowe	Zwiększenie świadomości o negatywnych skutkach płynących z uzależnień oraz o budowaniu właściwego stylu życia	Liczba kampanii, liczba uczestników
3.2	Wsparcie osób uzależnionych i ich rodzin	Punkt, Konsultacyjny, GOPS	Poprawa jakości życia i motywowanie do radzenia sobie z problemami	Ilość osób, ilość rodzin
<b>Cel strategiczny 3: Podejmowanie działań interdyscyplinarnych, mających na celu zapobieganie</b>				

<b>sytuacjom kryzysowym oraz rozwiązywanie sytuacji kryzysowych już istniejących</b>				
<b><i>1. Wspieranie i pomoc osobom doznającym przemocy domowej w przewyżnianiu sytuacji kryzysowej oraz w przerwaniu i skutecznym zatrzymaniu cyklu przemocy</i></b>				
1.1	Planowanie i realizacja działań w zakresie ochrony osób doznających przemocy domowej – stosowanie procedury Niebieskiej Karty	ZI, GKRPA, Policja, GOPS	Zmiana postaw i zachowań w rodzinach zagrożonych negatywnymi problemami	Liczba osób objętych procedurą Niebieska Karta
1.2	Prowadzenie pracy socjalnej oraz organizowanie poradnictwa specjalistycznego: z prawnikiem, psychologiem, terapeutą	Ośrodek Pomocy Społecznej, GKRPA, Punkt konsultacyjny dla osób uzależnionych	Wzrost świadomości i umiejętności radzenia sobie z problemami	Liczba osób korzystających ze wsparcia
<b><i>2. Skuteczna interwencja wobec sprawców przemocy domowej – zakończenie stosowania przemocy</i></b>				
2.1	Działania interwencyjne i prewencyjne wobec osób stosujących przemoc; rozmowy profilaktyczno-ostrzegawcze i monitoring	Policja, GOPS,	Wzrost świadomości i umiejętności radzenia sobie z problemami	Liczba osób
2.2	Kierowanie osób stosujących przemoc domową do programów korekcyjno-edukacyjnych	ZI	Podniesienie umiejętności oraz poprawa zdolności wychowawczych, wzrost świadomości w związku z pełnieniem ról rodzicielskich	Liczba programów, liczba osób uczestniczących w programie
2.3	Objęcie procedurą leczenia odwykowego osób stosujących przemoc, które wymagają podjęcia leczenia	GKRPA	Zmiana postaw i zachowań	Liczba osób korzystających z leczenia
<b><i>3. Rozwój specjalistycznej oferty pomocowej dla osób, które doświadczają szkód spowodowanych przemocą domową – kształtowanie współpracy interdyscyplinarnej na rzecz przeciwdziałania przemocy w rodzinie</i></b>				
3.1	Szkolenie pracowników instytucji i służb w zakresie rozpoznawania i interwencji w sytuacji przemocy domowej	Gmina, GOPS	Poprawa kwalifikacji pracowników instytucji i służb w zakresie przemocy	Liczba osób uczestniczących w szkoleniach, liczba szkoleń

<b>4. Profilaktyka przemocy domowej</b>				
4.1	Prowadzenie działań psycho- edukacyjnych wśród mieszkańców Gminy w zakresie zjawiska przemocy i radzenia sobie z nim przy współpracy ze szkołami, służbą zdrowia, policją, organizacjami pożytku publicznego	GOPS, ZI, Policja, organizacje pozarządowe	Poprawa kompetencji w radzeniu sobie z przemocą	Liczba osób biorących udział w działaniach psycho- edukacyjnych
4.2	Monitorowanie zjawiska przemocy domowej i ewaluacja programu	GOPS, Policja	Wspólne poszukiwanie rozwiązań dla sytuacji trudnych, kryzysowych, co pozwoli w znalezieniu optymalnych rozwiązań służących rodzinie	Liczba rodzin objęta monitoringiem

*Źródło: opracowanie własne*

### **3.4. Sposób realizacji Strategii, wdrażanie oraz monitoring**

Wdrażanie i monitoring zapisów strategicznych podlegają systematycznej ocenie oraz modyfikacji kierunków działania w przypadku istotnych zmian.

Elementami skutecznego zarządzania będą przede wszystkim:

1. Wójt odpowiedzialny za wdrażanie strategii oraz wsparcie koordynatora przy realizacji strategii;
2. Rada Gminy pełniąca bieżący nadzór nad realizacją, czuwa aby przy tworzeniu budżetu uwzględniane były wybrane kierunki działania, uchwała zmiany w strategii
3. Koordynator wdrażania Strategii – Gminny Ośrodek Pomocy Społecznej w Platerówce odpowiedzialny za gromadzenie dokumentacji związanej ze strategią oraz prowadzenie monitoringu, a także przedkładanie informacji z realizacji Strategii Radzie Gminy.

W celu stworzenia całościowego obrazu realizowanych działań na rzecz poprawy sytuacji w Gminie niezbędne jest tworzenie, przekazywanie i analizowanie corocznie poniższych sprawozdań:

- Oceny zasobów pomocy społecznej;
- Sprawozdanie z działalności Gminnego Ośrodka Pomocy Społecznej w Platerówce;
- Sprawozdanie z realizacji Gminnego Programu Profilaktyki i Rozwiązywania Problemów Alkoholowych oraz Przeciwdziałania Narkomanii;
- Sprawozdanie z realizacji Gminnego Programu Przeciwdziałania Przemocy Domowej;
- Sprawozdanie z realizacji Gminnego Programu Wspierania Rodziny;

Sprawozdania ze stopnia realizacji poszczególnych programów i projektów służyć będą bieżącemu monitoringowi realizacji Strategii oraz będą pomocne przy przeprowadzaniu ewaluacji Strategii, a także ewentualnej aktualizacji jej celów i kierunków działań.

Ocena realizacji Strategii będzie przedstawiana raz w roku Radzie Gminy w Platerówce przez Koordynatora. Odnosić się będzie do celów, kierunków działania i harmonogramu Strategii.

Podmioty realizujące kierunki działania strategicznego i projekty powinny sprawować opiekę nad tym, aby zapisy strategii były uwzględniane w innych dokumentach programowych.

### **Źródła finansowania**

Szczegółowe określenie wysokości planowanych środków na realizację strategii nie jest możliwe ze względu na długi okres obowiązywania dokumentu, a także brak stałych, długookresowych źródeł finansowania.

Należy założyć, że źródłami finansowania lub współfinansowania przedsięwzięć przewidzianych do realizacji w ramach Strategii Rozwiązywania Problemów Społecznych Gminy

Platerówka na lata 2026 - 2031 będą m.in.: budżet Gminy, dotacje z budżetu państwa oraz środki pozyskane z funduszy zewnętrznych: rządowych, pozarządowych, unijnych, programów celowych.

Sformułowane w dokumencie kierunki działań będą wdrażane przez wyznaczonych realizatorów oraz partnerów w realizacji.

Każdy podmiot z terenu Gminy będący realizatorem zadań w ramach strategii planuje środki finansowe niezbędne do ich prawidłowej realizacji. Ramy finansowe realizacji Strategii są jednak uzależnione od możliwości finansowych Gminy oraz wielu zmiennych, jak sytuacja społeczna i gospodarcza, kondycja finansów publicznych, zmiany na rynku pracy, zmiany w zakresie dostępu do konkretnych świadczeń itp.

Planowane wydatki definiowane będą corocznie w uchwale budżetowej. Jedną z podstaw do ich określenia będzie ocena zasobów pomocy społecznej (art. 16 a ustawy o pomocy społecznej).

## Podsumowanie

Polityka społeczna oparta na określonych zasadach, normach i wartościach może być postrzegana jako przewodnik działania władz samorządowych w celu:

- kształtowania warunków życia ludności oraz stosunków międzyludzkich, ogólnych warunków rozwoju,
- harmonizowania i godzenia rozbieżnych interesów różnych grup społecznych, a tym samym tworzenia warunków dla pokoju społecznego między kapitałem a pracą.

Zasady budowania społeczności lokalnej, wolnej od zagrożeń i problemów społecznych, to:

1. Zasada samopomocy – przejawia się w istnieniu i rozwoju pomocy wzajemnej ludzi, zmagających się z podobnymi problemami życiowymi oraz pomocy silniejszych dla słabszych, zazwyczaj w ramach niewielkich nieformalnych grup.
2. Zasada przezorności – oznacza, że bezpieczeństwo socjalne jednostki nie może być tylko efektem świadczeń ze strony społeczeństwa, ale wynikać powinno także z odpowiedzialności człowieka za przyszłość własną i rodziny.
3. Zasada solidarności społecznej – najczęściej rozumiana jako przenoszenie konsekwencji, niekiedy utożsamiana z solidaryzmem społecznym, oznaczającym wyższość wspólnych interesów członków społeczeństwa nad interesami poszczególnych klas i warstw.
4. Zasada pomocniczości – oznacza przyjęcie określonego porządku, w jaki sposób różne instytucje społeczne dostarczają jednostce wsparcia, gdy samodzielnie nie jest w stanie zaspokoić swoich potrzeb. W pierwszej kolejności pomoc powinna pochodzić od rodziny, a następnie od społeczności lokalnej, a na końcu od Państwa.
5. Zasada partycypacji – wyraża się w takiej organizacji życia społecznego, by poszczególni ludzie mieli możliwość pełnej realizacji swoich ról społecznych zaś poszczególne grupy mogły zajmować równoprawne z innymi miejsce w społeczeństwie.
6. Zasada samorządności – stanowi realizację takich wartości, jak wolność, podmiotowość człowieka, realizowana jest poprzez taką organizację życia społecznego, by jednostki i grupy miały zagwarantowane prawo do aktywnego udziału w istniejących już instytucjach społecznych i tworzenia nowych instytucji w celu skuteczniejszego zaspokajania potrzeb i realizacji interesów
7. Zasada dobra wspólnego – przejawia się w takich działaniach władz publicznych, które uwzględniają korzyści i interesy wszystkich obywateli polegających na poszukiwaniu kompromisów tam, gdzie interesy te są sprzeczne

8. Zasada wieloaspektowości - polega na równoczesnym funkcjonowaniu publicznych podmiotów polityki społecznej, organizacji pozarządowych i instytucji rynkowych, które dostarczają środków i usług służących zaspokajaniu potrzeb społeczeństwa

Strategia Rozwiązywania Problemów Społecznych Gminy Platerówka na lata 2026 – 2031 jest podstawowym dokumentem określającym cele i zadania wyznaczone dla Gminy Platerówka w sferze społecznej. Stanowi fundament planowych działań, które przyczynią się do rozwiązania problemów, a co za tym idzie poprawy jakości życia mieszkańców. Strategia Rozwiązywania Problemów Społecznych Gminy Platerówka na lata 2026 – 2031 jest planem działań w sferze społecznej, którego wdrożenie faktycznie rozwiąże najistotniejsze problemy społeczne Gminy.